

RAPPORT D'ACTIVITÉ

2020

2021



Grands Frères
Grandes Sœurs
DE L'ESTRIE



MOT DU PRÉSIDENT



Non, mais qui aurait cru, il y a un an, que nous traverserions une crise aussi longue et intense que celle de la COVID-19 ? Une crise qui nous força à changer nos habitudes, notre façon de travailler ainsi que nos rapports sociaux. Rapports sociaux qui sont au centre de la mission de Grands Frères Grandes Sœurs de l'Estrie.

Malgré les innombrables obstacles, notre permanence s'est rapidement adaptée au télétravail dans le but d'assurer une continuité des services. Merci de votre dévouement envers notre organisme et la jeunesse.

Merci aussi à tous nos partenaires et donateurs qui, malgré une année financièrement difficile, ont continué de nous supporter, car ils croient en notre mission.

Force est de constater que les contrecoups de cette pandémie toucheront particulièrement les jeunes pour qui les interactions sociales sont primordiales au développement. Le rôle déterminant que pourra jouer notre organisme dans les prochaines années, à travers ses jumelages et ses autres programmes, sera encore plus important.

Merci encore de croire en la jeunesse et bonne lecture !

PLUS GRANDS ENSEMBLES

LES GRANDES

LIGNES 2020-2021

PANDÉMIE COVID-19

Tout un défi cette pandémie! Depuis un an, l'organisme adapte ses services afin de mieux répondre aux besoins de la population dans ce contexte bien particulier. Parmi les multiples changements, l'organisme constate, avec tristesse, la perte d'un partenaire financier important, le Salon du bingo de Sherbrooke.

Un bon coup de cette année serait le virage virtuel qui a été entrepris très rapidement par GFGSE. Il est maintenant possible de rencontrer les bénévoles et les familles en ligne. Un grand remerciement aux bénévoles qui ont maintenu leurs rencontres via visioconférence ou par téléphone avec leur mentoré.

Ce fut toute une aventure avec ces hauts et ces bas. Merci à tous ceux qui ont soutenu l'organisme durant cette période éprouvante. Nous en sommes bien reconnaissants.

PROGRAMME INTERGÉNÉRATIONNEL MEMPHRÉMAGOG

L'organisme a débuté un projet de mentorat intergénérationnel dans la MRC de Memphrémagog cet automne. Ce projet vise à jumeler des jeunes de la région avec des bénévoles âgés de 55 ans et plus. Plusieurs démarches ont été mises en place. Toutefois, les objectifs de ce projet n'ont pas tous été atteints dû à la pandémie.

CHANGEMENT DE L'ÉQUIPE

L'organisme aimerait féliciter une intervenante de GFGSE, Kim Charbonneau, qui a accouché d'une petite fille. Son congé de maternité a débuté à la fin du mois de février 2021.

MISSION

Créer des relations de mentorat inspirantes et déterminantes qui révèlent le plein potentiel des jeunes et les outillent pour l'avenir.

VISION

Que les jeunes réalisent leur plein potentiel.



QUI SONT LES JEUNES?

Les mentorés sont âgés de 7 à 17 ans et vivent dans la région de l'Estrie. Ce sont des jeunes qui vivent des épreuves et qui ont besoin d'une relation supplémentaire stable afin de favoriser leur épanouissement.

MEMBRES DU CONSEIL D'ADMINISTRATION

11 rencontres du CA durant l'année



De mars à novembre

Francis Guimond-Audy	Président
Raphael Douville	Vice-président
Jean-Daniel Plante	Trésorier
Christine Major	Secrétaire
Véronique Boissonneault	Administratrice
Alexandre Gagnon	Administrateur Steve
Bergeron	Administrateur

De novembre à mars

Alexandre Gagnon	Président
Véronique Boissonneault	Vice-président
Steve Bergeron	Trésorier
Christine Major	Secrétaire
Martine Charest	Administratrice
Pénélope Chabot	Administratrice
Pierre-Nicolas Bastida Tousignant (nov. à fév)	Administrateur

Un remerciement à **Francis Guimond-Audy** qui s'est impliquée au CA (vice-président et président) pendant 4,5 ans. Merci de ta fidèle implication, malgré les multitudes d'épreuves que tu as eu à gérer au cours de ton bénévolat dont une fermeture temporaire de l'organisme en 2017, une réorganisation des services en 2018 ainsi que la gestion d'une pandémie en 2020. Ton écoute et ta disponibilité ont grandement été appréciées. Nous en sommes très reconnaissants de ton dévouement.

*Merci
du fond du ♥.*

Un remerciement à **Jean-Daniel Plante** qui a terminé son implication en tant que trésorier après 2,5 ans. Malgré ton horaire chargé, tu as toujours trouvé un moment pour soutenir l'organisme. L'on pouvait constater ton dévouement pour la cause. Tu t'es assuré que l'organisme soit en bonne main avant de quitter. Merci!

RESSOURCES HUMAINES



Permanents

Stéphanie Derby

Directrice générale

Kim Charbonneau

Intervenante au mentorat

Danny Casavant

Intervenant au mentorat

Contractuels

Ève Tremblay (oct 2020-mars 2021)

Intervenante au mentorat

Chloé Gendron (jan 2021-mars 2021)

Intervenante au mentorat

Emy Gosselin (mars 2021-mars 2022)

Intervenante au mentorat

Christina Gaëtane Jean Louis

Employée d'été

Stagiaires

Kahina Fowler: *Technique travail social, Cégep de Sherbrooke*

Emy Gosselin: *Technique travail social, Cégep de Sherbrooke*

L'équipe des GFGSE a eu l'occasion de perfectionner ses pratiques en participant à plusieurs formations en ligne dû à la pandémie portant sur divers sujets dont: la gestion d'une équipe en télétravail, le marketing social, les troubles du TSA, etc.

À l'automne, le Congrès régional a été annulé dû à la pandémie. L'équipe a été en mesure de suivre une formation sur la délinquance sexuelle.

Le personnel participe aussi à plusieurs ateliers de formation ou d'échanges dans le but de se perfectionner et de maintenir un service de grande qualité : Webinaires des GFGS du Canada des échanges des directions et un comité clinique.

«Je me considère bien placé pour conseiller mon Petit frère, mais je crois que ça fait l'affaire pour nous deux, surtout pour briser l'isolement créé par la crise sanitaire.

L'important consiste à créer un lien de confiance. Il sera toutefois encore plus facile de lui permettre de découvrir le meilleur de lui-même avec des activités et des sorties en présentiel..»

Georges, Grand frère



DÉTAILS DE NOS SERVICES

En somme, ce fut une année d'adaptation! Avec l'arrivée des mesures de confinement lié à la pandémie Covid-19, les services ont été grandement bousculés.

La mise en place du mentorat virtuel a permis aux bénévoles, aux jeunes et leur famille de bénéficier des services de l'organisme malgré les mesures de distanciation et de confinement lié à la Covid-19. L'organisme a été en mesure de faire des appels mensuels aux familles et bénévoles afin de parler avec eux et les soutenir. L'organisme a appuyé les jeunes et les bénévoles pour la réalisation d'activités virtuelles en leur proposant diverses activités hebdomadaires. L'organisme a remis des sacs d'activités au domicile des jumelages afin qu'ils puissent réaliser des activités simultanément en ligne. L'organisme a conçu une politique en lien avec la pandémie afin de s'assurer que les services soient sécuritaires pour les jumelages et le personnel de GFGSE. L'équipe a également animé deux activités virtuelles pour les jumelages et les jeunes en attente.

Le programme de mentorat à l'école ainsi que les programmes de mentorat de groupe ont grandement été affectés. La majorité des jumelages à l'école ainsi que les deux programmes de mentorat de groupe ont été annulés prématurément à cause de la Covid-19.

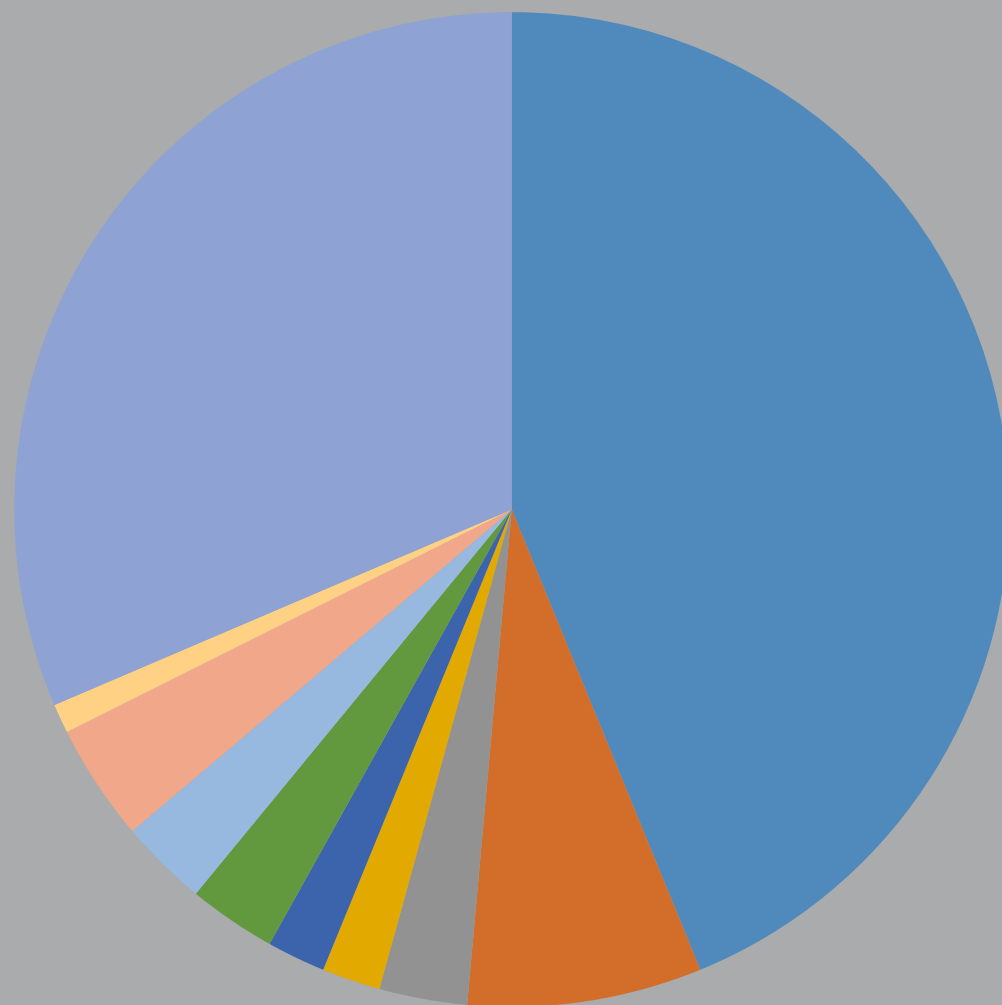
Il est également à noter que les heures faites par les bénévoles sont également réduites. Les rencontres étaient souvent plus courtes vu qu'elle se déroulait en virtuel.

LES GRANDES ORIENTATIONS

- Doubler le nombre d'écoles desservies dans le cadre du programme de mentorat à l'école. S'assurer de développer un partenariat durable et qui respecte les normes prévues par l'organisme. - *objectif non atteint Covid-19*
- Doubler le nombre de programmes de mentorat de groupe offerts chaque année. – *objectif non atteint Covid-19*
- Réduire le délai de l'évaluation des demandes provenant des familles et des candidats qui désirent devenir bénévoles
- Assurer une relève des membres du CA permettant de combler les postes libres rapidement
- Favoriser la rétention du personnel permanent
- S'assurer que tous les documents, articles promotionnels, site internet et médias sociaux soit changé selon le nouveau logo et marque
- Diversifier les sources de financement de l'organisme



PROVENANCE DES DEMANDES DE RENSEIGNEMENT

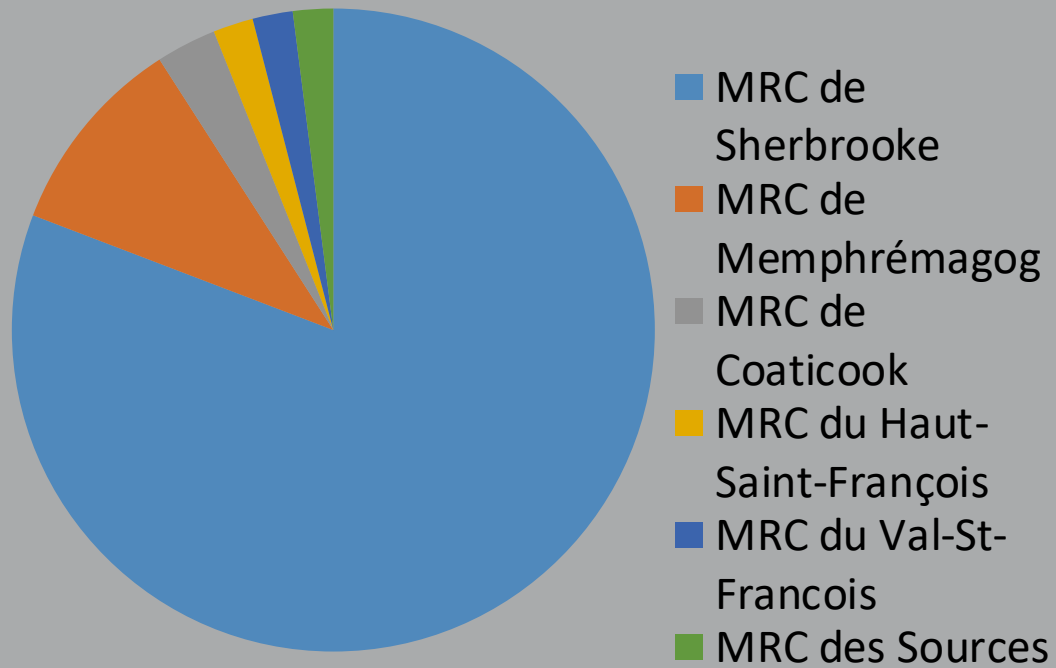


- MRC de Sherbrooke
- MRC de Memphrémagog
- MRC de Coaticook
- MRC du Haut-Saint-François
- MRC du Val-St-Francois
- MRC des Sources
- MRC des Pommeraies
- MRC de la Haute Yamaksa
- MRC du Granit
- À l'extérieur de l'Estrie
- Inconnu

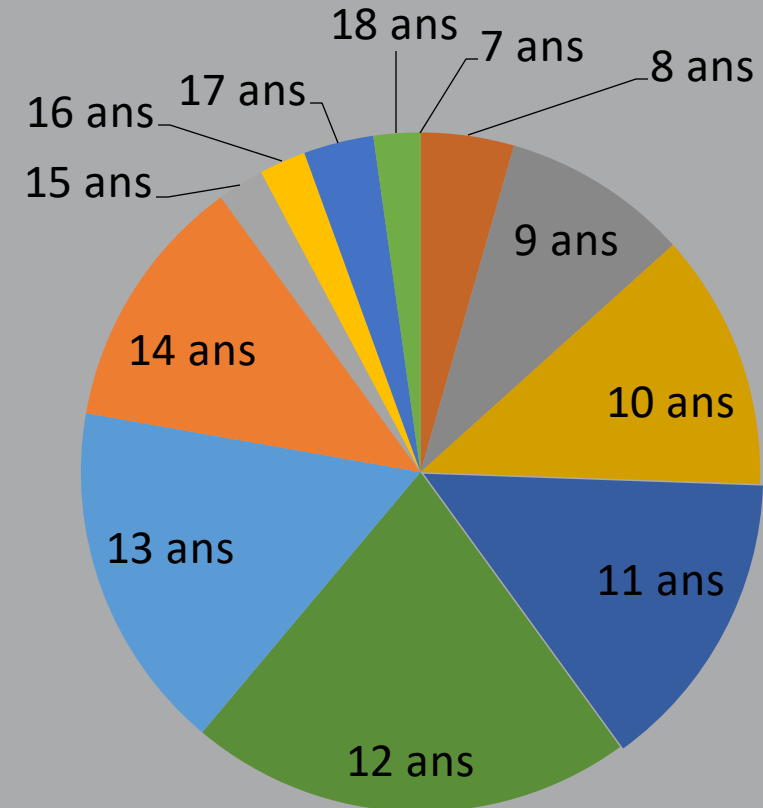
✓ 162
demandes
ont été
reçu

QUELQUES DONNÉES SUR LES JEUNES

SECTEUR DÉMOGRAPHIQUE



ÂGE



PROGRAMME TRADITIONNEL

Le bénévole et l'enfant se rencontrent à raison de 3 à 4 heures par semaine ou aux deux semaines, et ce, pour un minimum d'une année. Ensemble, ils choisissent et participent à une multitude d'activités telles que le sport, le dessin, les jeux, le bricolage, l'informatique, etc.

Les différents sous-programmes offerts:

- Mentorat Grand Frère ou Grandes Soeurs (un adulte jumelé avec un jeune)
- Mentorat de couple (un couple jumelé avec un jeune)
- Mentorat en famille (une famille jumelée avec un jeune)
- Mentorat Intergénérationnel (un adulte âgé de 55 ans et plus avec un jeune)



45
mentors

44
jeunes
desservis

1170
heures de
bénévolat

19
jeunes en
attente

1
école
desservie

2*
mentors

2*
jeunes
desservis

26
heures de
bénévolat

0
jeunes en
attente

MENTORAT À L'ÉCOLE

La particularité du programme de mentorat à l'école est que tout se vit et se crée dans le milieu scolaire des jeunes du primaire, qui sont ciblés par les intervenants du milieu.

Le bénévole et l'enfant se rencontrent à raison d'une fois par semaine, sur l'heure du midi, tout au long du calendrier scolaire.

Ensemble, ils font des activités non académiques telles que du bricolage, des jeux de société, des expériences scientifiques, etc.

**14 mentorés étaient jumelés et devaient terminer leurs rencontres à la fin du mois de juin 2020. Avec les mesures de confinement reliées à la Covid-19, 12 jumelages ont été fermés. Seulement deux jumelages ont poursuivi leurs rencontres en ligne.*



MENTORAT DE GROUPE

Nos programmes de groupe visent à aider les jeunes de 10 à 13 ans à faire face aux défis liés à l'adolescence.

Les programmes comportent 8 séances de mentorat, effectuées à l'école, dans un organisme communautaire ou tout autre endroit ayant la possibilité d'accueillir les jeunes de façon hebdomadaire. Chaque séance dure 1 h 30.

L'objectif est d'aider les jeunes à prendre des décisions éclairées par rapport à un mode de vie sain, ainsi que d'améliorer la perception qu'ils ont de leur image corporelle.

Les programmes visent également à améliorer l'estime et la confiance en soi des jeunes.

** 2 programmes de groupe étaient prévus de mars à mai 2020. Toutefois, l'arrivée de la Covid-19 a chamboulé les plans. Les programmes ont donc été annulés. Il y avait 9 jeunes d'inscrit et 3 mentors.*



0
école
desservie

0*
jeunes
desservis

0*
mentor

0
heures de
bénévolat

MENTORAT FLASH

FLASH est un programme de mentorat de courte durée.

Plus précisément, ce sont des étudiants adultes du cégep ou de l'université qui rencontrent des adolescents, 1 fois par semaine ou aux 2 semaines dans la communauté. Ainsi, les rencontres ont lieu en dehors du domicile de l'enfant. De plus, chaque jumelage doit effectuer un minimum de 12 rencontres de 2 heures.

Ce programme a été mis en place afin d'offrir une première expérience de jumelage à nos nombreux Petits Frères en attente.



4
jeunes
desservis

4
mentors

24
heures de
bénévolat

DES INITIATIVES DE GFGSE

Chaque année, l'organisme à la possibilité d'inscrire des jeunes pour le **camp Bon départ de Canadian Tire** ou le **camp des Voyageurs Tim Horton**. Cette année, **8 jeunes** ont participé au camp Bon départ et **2 jeunes** au camp des Voyageurs. Malheureusement, les deux camps ont été annulés à cause de la COVID-19. Toutefois, les participants inscrits au camp des Voyageurs on été en mesure de participer à un camp virtuel durant l'été.

Merci à Joakim et sa Petite soeur qui ont créé de merveilleux dessins qui ont été remis aux Petites soeurs de la Ste-Famille à Sherbrooke durant la période de confinement.



ACTIVITÉS POUR LES JUMELAGES

ACTIVITÉS ORGANISÉES PAR LES GFGSE :

- Remboursement des frais pour la réalisation d'une activité de jumelage: les activités réalisées- pique-nique avec du Subway, création de petits gâteaux, glissade d'eau, etc.- août 2020
- Bataille de NERF- septembre 2020
- Mini putt Halloween- octobre 2020
- Bingo virtuel- décembre 2020
- Quiz de Noël virtuel- décembre 2020
- Danse et jeu de mémoire en virtuel- mars 2021
- Remise de sac d'activités à domicile- décembre 2020

BILLETS REMIS :

- Aucun billet remis dû à la Covid-19



JOURNÉE DE RECONNAISSANCE DES BÉNÉVOLES

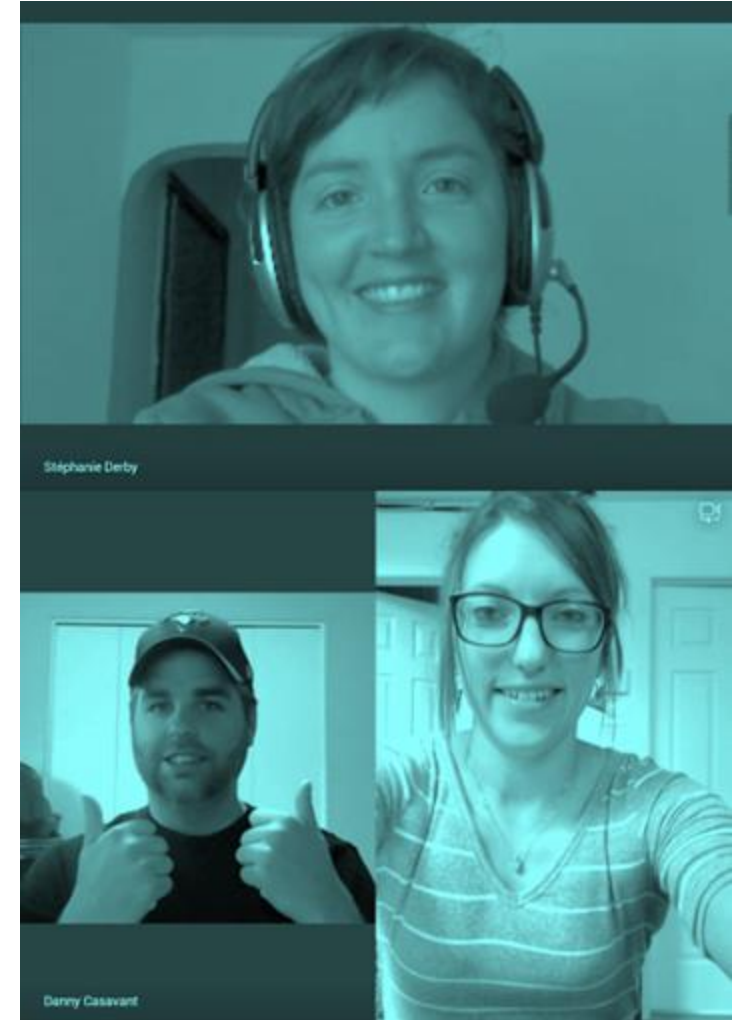
Il est d'une grande importance pour les Grands Frères Grandes Sœurs de l'Estrie de souligner l'engagement de nos précieux bénévoles. Dû à la Covid-19, GFGSE a réalisé un tirage et a remis les prix au domicile des gagnants.



DES CONCERTATIONS BRANCHÉES!

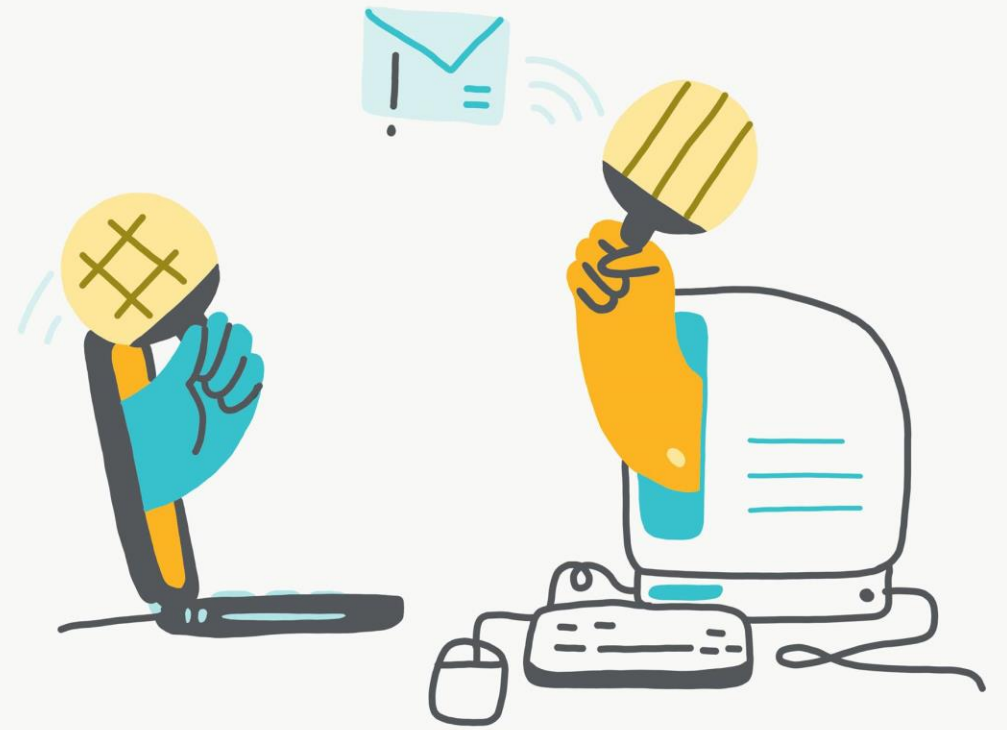
GFGSE s'implique dans les organisations suivantes :

- Affiliation au mouvement des GFGS du Canada
- Membre des GFGS du Québec
- Rencontres cliniques GFGS du Québec
- Membre du Regroupement des organismes communautaires famille de l'Estrie (ROCFE); membre du Comité Formation du ROCFE
- Membre du Regroupement des organismes communautaires (ROC) de l'Estrie
- Membre de la Corporation de développement communautaire de Sherbrooke (CDC)
- Membre du Centre d'action bénévole de Sherbrooke (CABS)
- Comité clinique d'Ascot
- Table de Concertation Jeunesse de Sherbrooke
- Table Jeunesse socio-économique de Memphrémagog
 - Sous-comité Table pour la persévérance scolaire



« Si je pouvais changer une chose de mon jumelage présentement, je ne changerais rien, c'est parfait comme ça [...] même si c'est en virtuel, je suis très content de garder contact avec ma Grande sœur et de la voir malgré tout ça ».

Petit frère



COMMUNICATION ET VISIBILITÉ

Journaux, radio et télévision

Témoignage à Radio Canada concernant un témoignage d'un jumelage (8 mai 2021)

Outils promotionnels

Mise à jour du dépliant et création d'affiches promotionnelles



ACTIVITÉS DE FINANCEMENT

Qui aurait su que la pandémie affecterait toutes nos levées de fond habituelles!

La soirée 5 à 7, le stationnement à la fête des Lac des nations et le tirage Westjet ont été annulés.

Avec le soutien de GFGS du Québec, l'organisme a participé à une campagne de sociofinancement provincial sur la plateforme La Ruche. Grâce aux fonds Mille et UN pour la jeunesse, les dons reçus par l'organisme ont été doublés. Merci à tous ceux qui nous ont soutenus!



Terminé le 13 septembre 2020 , réussi!

63700 \$ récoltés sur 50 000 \$

127 % FMI COVID-19
+ 50 000 \$

Financement additionnel (FinAdd) + 50 000 \$

Présentation campagne de financement par a...
Copier le li...

Campagne commune aux 14 GFGS du Québec. Choisissez la région que vous voulez soutenir.

En savoir plus sur le projet

 Association Grands Frères Grandes Sœurs du Québec
Roberval

Partager   

Regarder sur  YouTube

Le projet est terminé et a atteint son objectif! Découvrez d'autres projets de votre région



Implication de la communauté

Merci au magasin Garage qui a remis environ 200 paires de jeans pour femme à l'organisme. Les paires ont été remises à des jeunes, des bénévoles et d'autres organismes communautaires de la région.

Merci à un membre de la communauté qui a remis 10 complets pour homme. Ceux-ci ont été proposés aux jumelages et le restant ont été remises à un organisme communautaire qui soutient des familles réfugiées et immigrantes.



Nous aimerions souligner l'exceptionnelle contribution de chacun de nos partenaires et collaborateurs. Grâce à vous, la raison d'être des *Grands Frères Grandes Sœurs de l'Estrie* se réalise un peu plus chaque jour.

Merci à vous tous, chers bénévoles, intervenants, parents, membres du conseil d'administration et employés dévoués dont chaque geste contribue directement au rayonnement de notre organisme.



**Grands Frères
Grandes Sœurs**
DE L'ESTRIE



**Centre intégré
universitaire de santé
et de services sociaux
de l'Estrie – Centre
hospitalier universitaire
de Sherbrooke**

Québec 

COMITÉ DE
PRIORITÉS DANS LES
DONS DE L'ESTRIE



Avec la participation financière de:

Québec 

