



# RAPPORT D'ACTIVITÉS 2016-2017



Grands Frères Grandes Sœurs  
de l'Estrie




# Table des matières

Notre mission .....	3
Nos objectifs / Notre clientèle / Accessibilité à nos services .....	4
Territoire desservi .....	5
Mot de la Présidente .....	6
Conseil d'administration 2016-2017 .....	7
Votre équipe dévouée .....	8
Affiliation aux Grands Frères Grandes Sœurs du Canada .....	9
Implication bénévole .....	10
<b>Le Mentorat en détail...</b>	
Détail de nos services .....	12
Jumelage traditionnel .....	13
Mentorat à l'école .....	14
<i>Go les filles! / À vos marques!</i> .....	15
Témoignages .....	16
Nombre de jumelages par programme .....	18
<b>Volet Gestion Administrative</b>	
Activités de financement .....	20
Autres initiatives fructueuses .....	21
Répartition des revenus 2016-2017 .....	22
Formation continue .....	23
Mot de la fin .....	24
<b>Vie Associative</b>	
Coup d'œil à la vie associative .....	26
<b>Annexes</b>	
Autres données .....	28
Formation <i>Solide dès le départ</i> .....	29
Représentation, concertation et mobilisation .....	30
Cadre stratégique .....	31
Prévisions budgétaires 2017-2018 .....	32
Dossier bénévole .....	33
Dossier enfant .....	34
Suivi de jumelage- traditionnel.....	35
- mentorat à l'école .....	36
- <i>Go les filles! / À vos marques!</i> .....	37

N.B. : Dans le présent document, l'acronyme "GFGS" signifie " Grands Frères Grandes Sœurs".

# Notre mission



*Favoriser le développement des enfants et améliorer leur mieux-être par le jumelage avec un adulte qui devient un modèle, un mentor, un ami, qui transmet des valeurs familiales et sociales. Créer une relation significative qui aura un impact sur l'estime de soi de l'enfant.*



**Grands Frères Grandes Sœurs**  
de l'Estrie

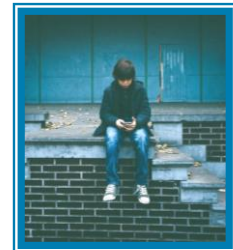
# Nos objectifs

- Promouvoir l'équilibre socio-affectif et le développement des enfants de la région estrienne;
- Offrir à des enfants des relations de qualité avec des adultes bénévoles à travers différents programmes de mentorat qui aideront les jeunes à réaliser leur plein potentiel et qui favoriseront l'estime et la confiance en soi;
- Prévenir la délinquance juvénile par une relation positive avec un adulte auquel le jeune pourrait s'identifier;
- Encourager la persévérance scolaire;
- Organiser à ces fins toutes activités liées aux objets des présentes.

# Notre clientèle

Nos services s'adressent aux enfants âgés entre 7 et 14 ans provenant de familles monoparentales et/ou qui ont besoin de la présence d'un adulte significatif. Certains types de programmes de jumelage peuvent élargir leurs horizons et cibler d'autres modèles familiaux. Le dénominateur commun chez tous les enfants est, sans contredit, le besoin de créer un lien significatif avec un adulte. De plus, nous pouvons observer une ou plusieurs autres caractéristiques chez ces derniers :

- Faible réseau social;
- Ne travaillent pas selon leur plein potentiel à l'école;
- Faible estime et confiance en soi;
- Confiance en l'adulte ébranlée;
- Besoin d'un modèle d'identification complémentaire au parent;
- Etc.

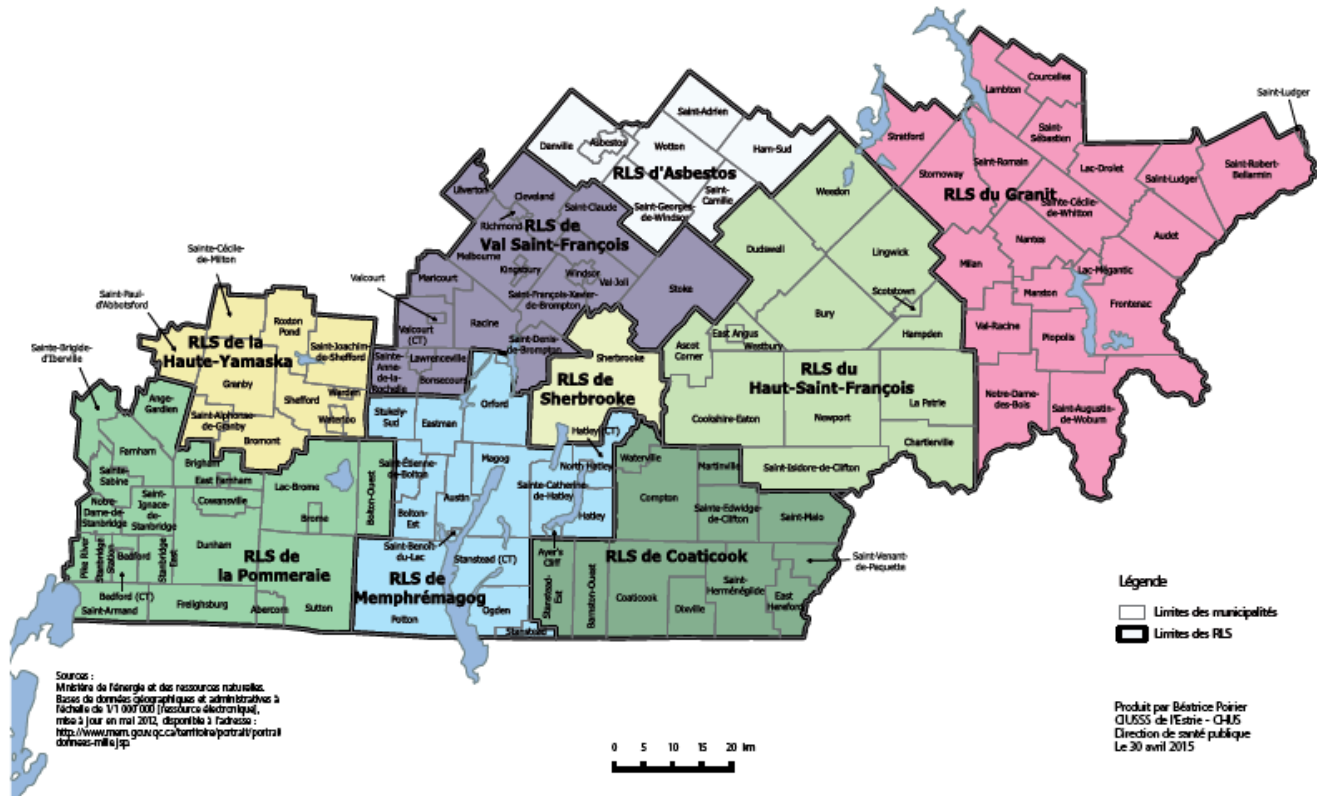


Les enfants ne peuvent présenter de troubles émotionnels ou de comportements graves puisque nos bénévoles ne sont pas spécialisés en « relation d'aide » et il ne s'agit pas de l'objectif visé par le jumelage. Les familles sont volontaires et ouvertes à accueillir une nouvelle relation qui aura un impact déterminant sur l'ensemble des membres de la famille, et ce, à travers les différentes sphères de leur vie.

# Accessibilité à nos services

La population, les familles ainsi que les intervenants sur l'ensemble du territoire estrien, qui désirent obtenir de l'information ou encore avoir accès à nos services peuvent communiquer avec nous par téléphone, par courriel ou encore consulter notre site internet. Il est également possible de connaître nos différentes activités par le biais de notre page Facebook.

# Territoire desservi par les Grands Frères Grandes Sœurs de l'Estrie



L'organisme *Les Grands Frères Grandes Sœurs de l'Estrie* tente de mieux faire connaître ses services à travers le territoire estrien grâce à la précieuse collaboration des ressources et organismes régionaux déjà existants. D'ailleurs, notre alliance avec le regroupement des organismes communautaires de l'Estrie (ROC de l'Estrie) ainsi que le regroupement des organismes communautaires familles de l'Estrie (ROCFE) demeure sans aucun doute notre meilleure vitrine pour rejoindre la population.

Différentes initiatives et stratégies nous ont permis de rejoindre **près de 1500 personnes** au cours de l'année. Un bassin plus qu'intéressant de mentors potentiels dans le cadre de nos divers programmes.

Par contre, nous reconnaissons que la grandeur du territoire desservi, le manque de personnel pour couvrir chacune des MRC afin de faire un recrutement régional efficace, ainsi que les coûts qu'engendrent une telle représentation, limitent malheureusement les retombées dans ces régions un peu plus éloignées.

# Mot de la Présidente

Chers membres,

Je veux remercier personnellement tous les acteurs qui ont permis aux Grands Frères Grandes Sœurs de l'Estrie d'être fidèles encore cette année à notre objectif de « favoriser le développement des enfants et amélioré leur mieux-être par le jumelage avec un adulte qui devient un modèle, un mentor, un ami, qui transmet des valeurs familiales et sociales »

Vous verrez, à la lecture du rapport annuel, les actions posées pour parvenir à l'atteinte de nos objectifs.

C'est un défi constant de maximiser les ressources dont nous disposons afin d'être en mesure de desservir le plus d'enfants possible et je suis fière de dire que notre équipe a été très performante dans ce dossier et ce, même si le fragile équilibre entre les entrées et les sorties de fonds rend la tâche très ardue

Bonne lecture, et gardez en tête que vous êtes un maillon important des réussites que vous constaterez dans le rapport annuel.

Encore une fois, merci et au plaisir de poursuivre cette importante collaboration.



Josée Boisvert  
Présidente du Conseil d'administration  
Grands Frères Grandes Sœurs de l'Estrie



# Conseil d'administration 2016-2017

## Présidente

Mme Josée Boisvert  
Au CA depuis août 2014  
Provenance : Secteur privé

## Vice-président

M. Francis Guimond-Audy  
Au CA depuis novembre 2015  
Provenance : Secteur privé

## Trésorière

Mme Suzanne Charland  
Au CA depuis janvier 2017  
Provenance : Secteur privé

## Secrétaire

Mme Nathalie Fortin  
Au CA depuis novembre 2016  
Provenance : Secteur privé

## Administrateurs

M. Jean-Louis Roy  
Au CA depuis janvier 2017  
Provenance : Secteur privé

Mme Caroline Jutras-Marceau  
Au CA d'octobre 2015 à octobre 2016  
Provenance : Secteur privé

M. David Létourneau  
Au CA de mars 2015 à septembre 2016  
Provenance : Secteur privé



# Votre équipe dévouée

**Katherine Vachon et Laura Devost, intervenantes aux programmes de mentorat, Vicky Leclerc à la direction et Sonia Dussault, adjointe administrative.**





# Affiliation aux Grands Frères Grandes Sœurs du Canada

Saviez-vous que GFGS de l'Estrie existe depuis plus de 35 ans? Le mentorat traditionnel, tel qu'on le connaît, a évolué considérablement à travers ces décennies pour mieux répondre aux besoins émergents des enfants mais une vision commune demeure au sein des 111 organismes du pays membres du mouvement des **GFGS du Canada** : devenir le chef de file des programmes de mentorat axés sur un bénévolat de grande qualité.

Notre affiliation au mouvement contribue également au rayonnement de la mission en Estrie:

- ⇒ Soutien technique pour toutes questions administratives et cliniques;
- ⇒ Production et mise à jour continue des normes à suivre ainsi que d'un ensemble de documentation;
- ⇒ Organisation d'un Congrès annuel;
- ⇒ Représentation auprès des instances politiques nationales ainsi que de la population;
- ⇒ Publication de matériel publicitaire;
- ⇒ Bulletin d'information « Cyberbulletin », afin de maintenir le lien et favoriser l'échange d'informations entre les organismes GFGS du pays;
- ⇒ Club des Anciens;
- ⇒ Maintien d'un lien très serré avec notre regroupement provincial.

**Les Grands Frères Grandes Sœurs du Québec** regroupent 13 organismes à travers la province et sont représentés par un conseil d'administration, dont les objectifs sont de:

- favoriser la concertation et les échanges entre les organismes GFGS du Québec;
- assurer leur représentation auprès des diverses instances publiques, privées et associatives;
- soutenir les organismes dans la consolidation et le développement de leurs activités.



# Implication bénévole

		Nbre de bénévoles impliqués	Heures données
<b>Conseil d'administration</b>	Réunions ordinaires (7)	7	95
	Assemblée générale (1)	5	13
	Préparation aux réunions	3	18
	Évaluation	2	8
	<b>Total</b>	<b>7</b>	<b>134 h</b>
<b>Activités</b>	Portes ouvertes	2	10
	Campagne de la bougie pour la paix de Caritas	5	19
	Fête de Noël	10	40
	<b>Total</b>	<b>10</b>	<b>69 h</b>
<b>Financement</b>	Planification stratégique	7	18
	Budget annuel		
	Rapport annuel		
	Comité de financement	3	9
	Bières & Fromages - West Jet	14	150
<b>Total</b>	<b>14</b>	<b>177 h</b>	
<b>Visibilité &amp; Promotion &amp; Représentation</b>	Comité développement (plan de com)	3	24
	Facebook	2	6
	<b>Total</b>	<b>3</b>	<b>30 h</b>
<b>Entretien &amp; réparation</b>	Entretien locaux, réparation ordinateurs	3	24
<b>Total</b>	<b>3</b>	<b>24 h</b>	
<b>Activités cliniques</b>	Traditionnels (4 hres et +/-semaine)		
	Actifs	14	2240
	En attente	12	102
	Mentorat à l'école (1h30 /semaine)	58	2436
	Go les filles !	8	520
	À vos Marques!	2	130
	Formation avant jumelage	56	168
	Comité d'évaluation	2	10
<b>Total</b>	<b>96</b>	<b>5 606 h</b>	
<b>GRAND TOTAL HEURES DE BÉNÉVOLAT</b>		<b>133</b>	<b>6 040 h</b>

Au cours de l'année, aux GFGS de l'Estrie, nous estimons qu'environ **133 bénévoles** ont donné un grand total de plus de **6 040 heures de bénévolat**.



# Le Mentorat en détail...



# Détails de nos services

La sécurité et le bien-être des enfants dont nous avons la responsabilité motivent chacune des actions posées, des interventions et des attitudes des *Grands Frères Grandes Sœurs de l'Estrie*. De plus, le respect du cadre des normes nationales des Grands Frères Grandes Sœurs du Canada reflète notre engagement à offrir des services de qualité professionnelle dans le cadre des programmes de mentorat.

L'objectif partagé au sein de l'équipe, ainsi que par les membres du conseil d'administration, est de desservir un maximum d'enfants annuellement en Estrie, tout en respectant les ressources financières, matérielles et humaines à travers les quatre programmes de mentorat : *jumelage traditionnel, mentorat à l'école, Go les Filles! et À vos Marques!*.



# Jumelage traditionnel

Ce programme s'adresse aux enfants âgés de 7 à 14 ans provenant de familles monoparentales et/ou qui ont besoin de la présence d'un adulte significatif, fiable et dévoué à la relation avec le jeune mentoré. Ce lien d'amitié permettra non seulement au jeune de bénéficier d'une relation privilégiée avec un adulte sur qui il peut compter, mais également d'ouvrir son univers au-delà de sa famille pour y vivre des expériences enrichissantes et favoriser sa propre implication dans son cheminement social, culturel et psychoaffectif.

Le bénévole et l'enfant se rencontrent à raison de 3 à 4 heures par semaine et ce, pour un minimum d'une année. Ensemble, ils choisissent et participent à une multitude d'activités telles que le sport, le dessin, les jeux, le bricolage, l'informatique, etc. Le Grand Frère ou la Grande Sœur agit auprès de l'enfant comme un modèle positif qui transmet des valeurs familiales et sociales.

Il est important de préciser que la prestation de ce service exige un processus rigoureux visant non seulement à assurer la sécurité des enfants, mais aussi à favoriser une expérience des plus enrichissantes:



- Évaluer les candidatures et les besoins (bénévoles, enfants);
- Dispenser la Formation *Solide dès le départ* (bénévoles, parents, enfants et adolescents);
- Assurer un suivi régulier des jumelages traditionnels;
- Évaluer annuellement tous les jumelages;
- Soutenir et encadrer selon les besoins (bénévoles, parents et enfants).

Notre approche permet également d'offrir un service de relation d'aide aux membres qui vivent une situation difficile (accueil, écoute active, conseils, trucs et références aux autres ressources appropriées du milieu).

Entre le 1<sup>er</sup> avril 2016 et le 31 mars 2017, **14 jumelages** ont été actifs durant cette période.

*Note : Pour avoir une idée de l'ampleur du travail que demande la concrétisation d'un nouveau jumelage, nous vous invitons à consulter les pages 34-37 en annexe, pour le processus complet d'étude des dossiers (bénévole et enfant).*

# Mentorat à l'école

L'objectif principal de ce programme consiste à établir une relation personnelle entre un adulte et un enfant afin de :

- améliorer l'estime et la confiance en soi du jeune;
- stimuler son intérêt envers l'école;
- encourager la persévérance scolaire;
- favoriser la découverte et la réalisation de son plein potentiel.

La particularité du programme de mentorat à l'école est que tout se vit et se crée dans le milieu scolaire des jeunes du primaire, qui sont ciblés par les intervenants du milieu. Ces jeunes sont caractérisés par un profil de décrocheur potentiel et/ou qui ne travaillent pas selon leur plein potentiel (difficulté d'apprentissage et/ou d'intégration dans le milieu, porteurs ou victimes de violence (physique, verbale, intimidation, etc.)).

Chacun de ces jeunes est ensuite jumelé à un bénévole recruté, formé, soutenu et encadré par le personnel des Grands Frères Grandes Sœurs. Le bénévole et l'enfant se rencontrent à raison d'une fois par semaine, sur l'heure du midi, tout au long du calendrier scolaire. Ainsi, l'objectif est de favoriser le développement d'un lien de confiance et d'amitié dans le cadre d'activités structurées ou plus spontanées.

Au total, **58 jumelages** à l'école ont été concrétisés, à travers 12 écoles participantes à Sherbrooke (Larocque, Quatre-Vents, Sylvestre, Jean-XXIII, Beaulieu, Boisé-Fabi, Brébeuf, Sainte-Anne et Ste-Famille (maintenant école des Avenues)), Magog (Deux-Soleils) et dans la MRC du Val St-François (L'Arc-en-Ciel et St-Philippe).



# Go les filles! / À vos marques!

Nous offrons maintenant depuis 4 ans le programme *Go les Filles!* et pour la 2<sup>e</sup> année, le programme *À vos marques!* (pour les garçons). Un total de **44 jeunes filles et garçons** âgés de 8 à 12 ans, évoluant au niveau primaire, ont profité de cette expérience de mentorat de groupe qui explore les thèmes suivants :

- ❖ L'activité physique;
- ❖ L'alimentation équilibrée;
- ❖ L'estime de soi;
- ❖ La communication.

Ces programmes ont pour objectif d'aider les jeunes à prendre des décisions éclairées par rapport à un mode de vie sain, ainsi que d'améliorer la perception qu'ils ont de leur image corporelle. Les programmes visent également à améliorer l'estime et la confiance en soi des jeunes.

Les programmes sont conçus en 8 séances de 90 minutes chacune où différentes activités sont proposées aux jeunes afin qu'ils explorent les quatre sujets proposés.

## Impacts / retombées

Outre le fait de conscientiser et sensibiliser les jeunes à adopter de meilleures habitudes de vie qui influencera leur parcours et peut-être même leurs propres familles, les jeunes apprivoisent le fait de prendre un peu plus leur place au sein d'un groupe :

- ils s'affirment et s'expriment davantage;
- ils tissent des liens significatifs entre eux;
- ils se reconnaissent avec de nombreuses qualités;
- ils développent des qualités de leader positif;
- ils respectent l'autre dans sa différence.



# Témoignages

## D'un parent

*« J'ai été pas mal impressionnée par le processus de sélection des bénévoles, des enfants. C'est quelque chose qui me faisait très peur, au niveau des abus d'enfants qu'on entend un peu partout. Mon fils est la prunelle de mes yeux, c'est mon petit trésor, donc ça m'inquiétait beaucoup. J'ai été très rassurée par tous les petits détails qui sont vus avant un jumelage.*

*Mon fils a été jumelé avec un jeune homme extraordinaire, plein de potentiel, très souriant, qui a apporté la vie dans le quotidien de mon fils. Il s'est développé entre ces deux là une belle relation même si c'était seulement aux 2 semaines. Ça s'est développé assez profondément. Tellement que j'ai vu mon fils passer d'un petit garçon avec une personnalité un peu floue, un peu effacée à un vrai petit gars, un petit peu plus audacieux, un peu plus confiant, plus sûr de lui.*

*Il a fait des choses que je n'aurais jamais faites avec lui. Il a pu découvrir des choses que moi je lui aurais pas fait découvrir. Ça a été simplement une expérience très enrichissante dans la vie de mon fils et dans la mienne aussi parce que je peux voir mon fils s'épanouir de plus en plus. »*

## D'un Grand Frère

*« Je trouve que le jumelage à l'école m'apporte beaucoup d'éléments positifs. Mon petit frère et moi avons grandi un bout ensemble, et notre lien s'est tissé de mieux en mieux au fil de ces 3 années. C'est seulement à long terme qu'on apprend à bien connaître une personne, avec ses forces et ses défauts, dans des moments de grande joie mais aussi dans des moments moins joyeux. Je pense que mon petit frère et moi nous apprenons beaucoup l'un de l'autre.*

*Le jumelage me permet entre autre de sortir de mes études et de mes obligations pendant 2 heures par semaine, d'être créatif en inventant des jeux avec mon petit frère, de m'occuper de lui, de lui parler comme un grand frère, de m'amuser tout simplement. »*

## D'une Grande Sœur

*« Quand je me suis inscrite comme bénévole aux Grands Frères Grandes Sœurs de l'Estrie, je me doutais bien que j'allais vivre une expérience particulière. Mais je ne pensais pas que je serais aussi proche et aussi fière de ma petite sœur. On se côtoie depuis peu, mais tous les vendredis matins, j'ai bien hâte d'aller la voir à l'école. Je sais que peu importe ce que l'on va faire, nous allons beaucoup rire et bien nous amuser.*

*Je me trouve très chanceuse d'être sa Grande Sœur. Elle est une très belle jeune femme exceptionnelle, pleine de volonté, de détermination et de style. Je souhaite que bien d'autres fous rires et de duos de chants nous attendent encore. »*



# Témoignages

## De Petits Frères et Petites Sœurs

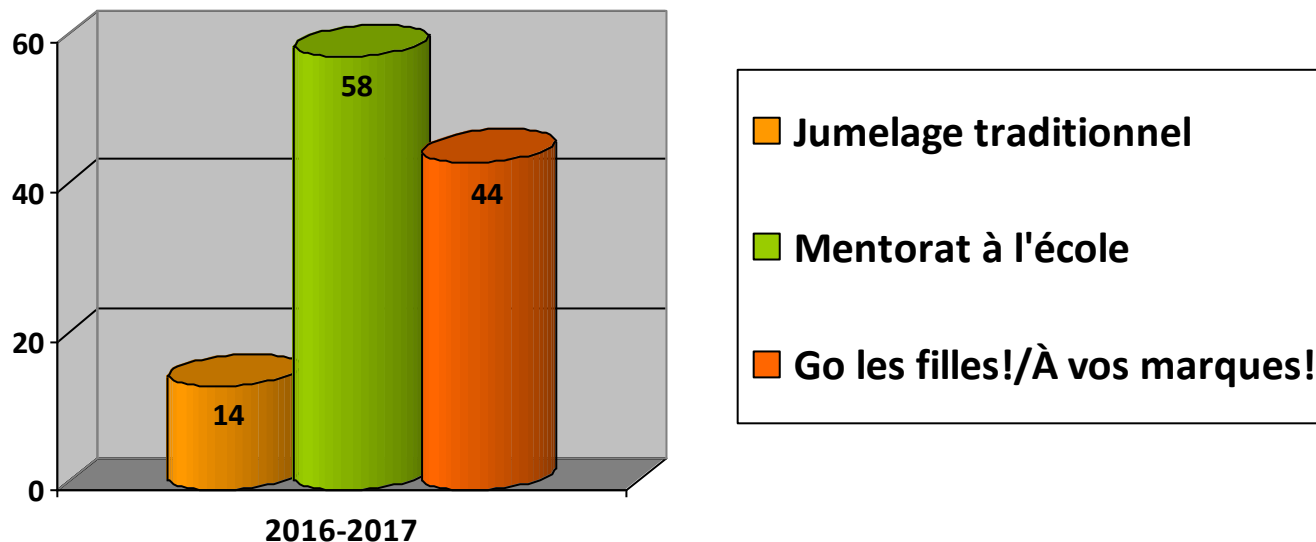
- « Ça m'a apporté une belle amitié ! »
- « Je me sens bien avec ma GS et j'ai toujours hâte de la voir ! »
- « Ah! Cette semaine je suis vraiment content parce que je vois mon GF ! »
- « Juste qu'elle soit là, c'est bien en masse ! »
- « Je la considère comme ma sœur, c'est ma meilleure amie fille. »
- « J'ai plus le goût d'aller à l'école. »
- « Je me sens important pour quelqu'un ! »
- « J'ai maintenant plus d'amis. »
- « Je donne plus mon opinion. »
- « J'ai plus le goût de faire d'autres activités. »
- « J'ai appris que j'avais des qualités. »
- « Maintenant, je sais prendre ma place. »

## De plusieurs intervenantes

- « Le programme est super intéressant et mes élèves l'apprécient beaucoup. »
- « Très belle collaboration avec les Grands Frères Grandes Sœurs de l'Estrée. »
- « Ça répond aux besoins des jeunes. »
- « Je désire l'offrir dans notre école à chaque année ! »



## Nombre de jumelages par programme



Nombre total d'enfants desservis en 2016-2017 : 116





# Volet Gestion Administrative



# Activités de financement

## **Concert des Chœurs Equi Vox (Avril 2016)**

Pour souligner leur 20<sup>e</sup> année d'existence, les Chœurs Equi Vox de l'Estrie, de la Montérégie et de Montréal ont organisé un spectacle dont une partie des profits ont été versés aux GFGS de l'Estrie. Nous avons donc pu bénéficier d'une somme de **840 \$**.

## **Partenariat avec Manuvie (mai 2016)**

Pour une 7<sup>e</sup> année consécutive, les GFGSE ont profité de l'opportunité offerte par Manuvie et les GFGS du Canada d'obtenir une subvention de **5 000 \$** pour ainsi organiser une importante campagne de visibilité et de recrutement de bénévoles à l'automne 2016. Quelques exemples d'initiatives fructueuses : kiosques d'information et présentations dans plusieurs organisations, participations à des événements à volet culturel, publicité radio, affichages par le biais de sources variées...

## **West Jet tient aux enfants (printemps 2016)**

Organisation d'une loterie tirage pour une 5<sup>e</sup> année consécutive, dont le prix unique est deux billets de vol toute destination desservie par West Jet qui nous a permis de récolter la somme de **4 875 \$**.

## **Bières et Fromages (novembre 2016)**

Les membres du comité de financement ont organisé la 6<sup>e</sup> édition du Bières & Fromages, au profit du programme de mentorat à l'école. Lors de cette soirée, combinée à un encan silencieux où de nombreux prix sont à l'honneur grâce à de précieux commanditaires, plus de **4 000 \$** a ainsi été amassé.



# Autres initiatives fructueuses

## ★ **Cohabitation avec La Maison des Grands Parents de Sherbrooke (MGPS)**

En plus de dynamiser notre milieu de travail, cette précieuse collaboration nous permet de maximiser nos ressources humaines et matérielles :

- ✓ soutien constant et accessible entre intervenantes (échange, partage, évaluation de bénévoles...)
- ✓ partage des espaces communs, coûts des équipements, matériels, fournitures...

## ★ **Partage d'une ressource avec GFGS du Québec**

Depuis déjà six ans, l'adjointe administrative partage les heures de travail entre les deux organisations afin de permettre à chacune de bénéficier de cette ressource essentielle.

## ★ **Milieu d'accueil pour des stages**

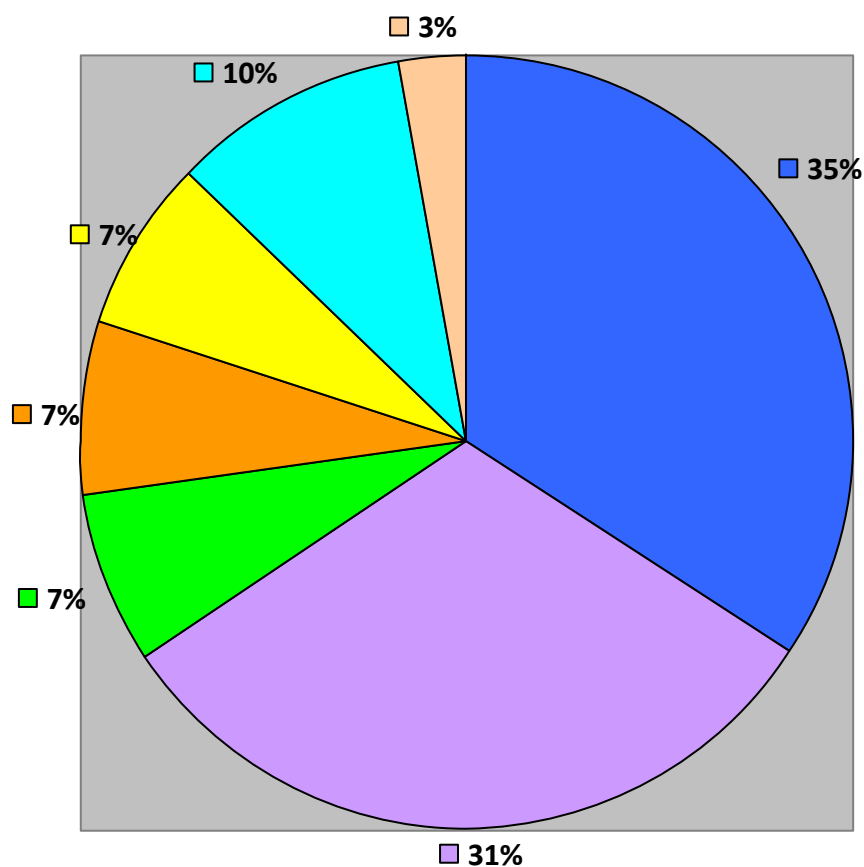
En collaborant avec le Cégep de Sherbrooke, nous avons eu l'opportunité d'accueillir une stagiaire en technique de travail social à l'automne dernier. Celle-ci a, entre autre, participé au programme Go les filles! en tant que mentor. Son apport fut très apprécié.

## ★ **Collaboration avec des étudiants en sciences infirmières**

6 étudiantes au Baccalauréat en sciences infirmières ont créé, organisé et animé une activité sur l'estime de soi auprès de jeunes filles de notre programme de mentorat de groupe Go les filles!.



# Répartition des revenus 2016-2017



■ Bingo - 47 661 \$

■ Collecte de fonds & activités - 10 126 \$

■ Fondation Postes Canada - 10 000 \$

■ Contribution GFGSC & GFGSQ - 4 000 \$

■ Subventions SOC et autres - 43 778 \$

■ Fondation J.A. Bombardier - 10 000 \$

■ Autres dons & contributions - 14 021 \$

# Formation continue

Le personnel des GFGSE participe à plusieurs ateliers de formation ou d'échanges annuellement dans le but de se perfectionner et maintenir un service de grande qualité : **Webinaires** des **GFGSC**, **Webinaires** des **GFGSQ**, ainsi que les ateliers figurant dans la liste suivante.

- Mai 2016 :** > Journée ressourcement avec le ROCFE (*Regroupement des organismes communautaires famille de l'Estrie*) où 3 employées ont participé à des formations en lien avec leur poste respectif
- Octobre 2016 :** > Institut de formation des GFGS du Québec où l'équipe a bénéficié de cette opportunité de perfectionnement
- Novembre 2016 :** > Formation sur le Recrutement de bénévoles suivie par les employées donnée par le CAB
- Janvier 2017 :** > Formation obligatoire en ligne sur le site des GFGS du Canada suivie par les 2 intervenantes afin de parfaire leur connaissance sur les Normes nationales.
- Février 2017 :** > Formation sur la Prévention de la violence contre les enfants donnée par Bulle et Baluchon à nos deux intervenantes
- Mars 2017 :** > Formation d'une de nos intervenantes en tant que médiateur culturel afin de promouvoir les activités culturelles auprès de notre clientèle. Cette formation est donnée par l'organisme les Cultures du cœur.



## Mot de la fin

Nous aimerions souligner l'exceptionnelle contribution de chacun de nos partenaires et collaborateurs. Grâce à vous, la raison d'être des *Grands Frères Grandes Sœurs de l'Estrie* se réalise un peu plus chaque jour.

Merci à vous tous, chers bénévoles, intervenants, parents, membres du conseil d'administration et employées dévouées dont chaque geste contribue directement au rayonnement de notre organisme.





**Vie**  
**associative**



# Coup d'œil à la vie associative

Différentes activités pour les membres et formations pour la clientèle ont été organisées dont certaines en collaboration avec des partenaires, dans le but d'offrir un lieu d'échange, de partage ou encore d'accompagnement.

**Mai 2016** Journée Portes Ouvertes en collaboration avec la Maison des Grands-Parents de Sherbrooke

**Juillet 2016** Billets Fête du Lac des Nations (10 billets distribués)



**Décembre 2016** Participation à la vente de Bougies pour la Paix de Caritas (5 participants)

Fête de Noël - Activité aux quilles (14 participants)



De plus, nous publions un journal interne quelques fois durant l'année. Ce journal est un outil privilégié pour les membres afin de transmettre l'information sur les activités organisées, les informer de tous les sujets qui touchent les GFGS, partager les témoignages des jumelages et par le fait même développer un sentiment d'appartenance.



# Annexes



# Autres données

**Nombre total de membres : 242**

**Membres actifs : 102**

(Incluant les Grands Frères et Grandes Sœurs)

**Membres honoraires : 140**

(Incluant les Petits Frères et Petites Sœurs)

*Il est à noter que ce nombre n'inclus pas nos membres sympathisants (partenaires financiers et autres)*

**Afin de concrétiser des jumelages,**

- 64 entrevues (56 entrevues au bureau, 8 entrevues à domicile);
- 185 suivis de jumelages téléphoniques;
- 17 rencontres de bilan et 45 rencontres de fermeture;
- 52 rencontres de pré-jumelage;
- Plus de 162 études de références;

**ont été réalisés par le personnel clinique au cours de la dernière année.**

**Références du milieu :**

<b>CSSS / Centre Jeunesse</b>	Travailleurs sociaux ou Intervenants	<b>12</b>
<b>Écoles</b>	Psychoéducateurs ou Enseignants	<b>65</b>
<b>Autres</b>		<b>3</b>

# Formation Solide dès le départ

Nous avons donné la formation avant jumelage à 46 bénévoles, 6 parents et 108 enfants nouvellement jumelés.

Voici une description des quatre volets de notre formation. Il s'agit d'une **norme obligatoire des Grands Frères Grandes Sœurs du Canada**.

## 1- Formation avant jumelage des enfants

Formation basée sur la confiance, l'estime de soi, la connaissance et l'affirmation de soi.

✧ Rencontre d'environ 1 heure avec les enfants

✧ Objectif :

- Informer les enfants au sujet de leur cercle de soutien, des bons et des mauvais secrets, de l'importance de mettre des limites et finalement sur les formes d'abus (physiques, sexuels, émotionnels) et les aider à les reconnaître, à les dépister et à y réagir.

## 2- Formation avant jumelage des adolescents (12 ans et plus)

✧ Rencontre d'environ 1 heure avec les adolescents

✧ Objectifs :

- Aider les jeunes à demeurer en sécurité dans toutes les sphères d'activités ainsi qu'à développer leur confiance en soi.
- Aborder les mêmes thématiques qu'avec les enfants, mais d'une manière adaptée à leur âge et à leur réalité.

## 3- Formation avant jumelage des bénévoles

✧ Rencontre d'environ 3 heures avec les candidats

✧ Objectifs :

- Donner des informations afin qu'ils puissent reconnaître, dépister, prévenir les abus et négligences faites aux enfants pour ainsi mieux intervenir auprès de ceux qui en seraient victimes.
- Sensibiliser et former les bénévoles à une interaction saine et responsable avec les enfants, afin de mieux les outiller dans différents aspects tels que la communication et l'affirmation des limites.
- Décrire le rôle et les limites du Grand Frère ou de la Grande Sœur.
- Informer les candidats des règles établies par l'organisme et par les normes canadiennes afin de maintenir la notoriété de l'organisme.

## 4- Formation avant jumelage des parents

✧ Rencontre d'environ 1 heure avec les parents

✧ Objectifs :

- Donner des informations afin qu'ils puissent reconnaître, dépister ainsi que prévenir les abus et négligences faites aux enfants et à mieux intervenir auprès de ceux qui en seraient victimes.
- Décrire le rôle et les limites du Grand Frère ou de la Grande Sœur.
- Présenter les attentes de l'organisme envers le parent concernant son implication dans le jumelage ainsi que les règles qui l'encadrent.

# Représentation, concertation et mobilisation

- Membre du ROCFE (regroupement des organismes communautaires famille de l'Estrie); membre du Comité Formation du ROCFE, participation aux rencontres mensuelles et à l'assemblée générale annuelle, activités conjointes visant à promouvoir nos services aux clientèles respectives.
- Membre du ROCF Sherbrooke (constitué des membres du ROCFE ayant leur siège social à Sherbrooke); 4 rencontres annuelles dont l'objectif est de favoriser le développement ou la consolidation des services offerts aux familles sherbrookoises.
- Membre du ROC de l'Estrie (regroupement des organismes communautaires de l'Estrie); participation à l'assemblée générale annuelle ainsi qu'aux formations.
- Membre de la CDC (Corporation de développement communautaire de Sherbrooke); participation aux formations répondant à nos besoins de développement.
- Membre du CAB de Sherbrooke (Centre d'action bénévole de Sherbrooke).
- Membre actif du Projet de l'Office municipal de l'Habitation de Sherbrooke «Agir pour mieux grandir».
- Membre de la Coopérative des Bingos de Sherbrooke.
- Membre de TDAH Estrie.
- Membre des GFGS du Québec.
- Affiliation au mouvement des GFGS du Canada.



# Cadre stratégique

## Mission

Favoriser le développement des enfants et améliorer leur mieux-être par le jumelage avec un adulte ou un couple qui devient un modèle, un mentor, un ami, qui transmet des valeurs familiales et sociales.

---

## 4 grandes orientations :

- A- Accroître notre impact :** Offrir de façon systématique des services de mentorat fondés sur des données probantes qui permettent de générer des résultats définis.
- B- Amplifier notre voix :** Faire connaître les bienfaits du mentorat et renforcer l'engagement envers le mentorat, le bénévolat et les politiques publiques qui soutiennent notre mission.
- C- Renforcer notre leadership :** Former un leadership solide au sein du personnel et une base de bénévoles favorisant une gouvernance qui reflètent nos valeurs, nos compétences et l'expérience requise pour notre avenir.
- D- Améliorer notre viabilité à long terme :** Mettre en place des pratiques novatrices permettant de renforcer notre viabilité à long terme en fonction des défis (sources de revenus suffisantes, diversifiées, à long terme).

# Prévisions budgétaires 2017-2018

	Résultats 31.03.17	Budget 2017-2018
<b><u>REVENUS</u></b>		
Subvention - soutien aux organismes communautaires	43 778 \$	44 120 \$
Activités de Bingo	46 460 \$	46 400 \$
Activités financement	10 126 \$	5 000 \$
Fondations	20 000 \$	5 000 \$
Campagne Manuvie	5 000 \$	0 \$
Dons	6 756 \$	6 750 \$
Contribution GFGSC et Québec	0 \$	0 \$
Revenus Intérêts	126 \$	120 \$
Autres revenus	7 139 \$	0 \$
<b>TOTAL DES REVENUS</b>	<b>139 385 \$</b>	<b>107 390 \$</b>
<b><u>CHARGES</u></b>		
Salaires et charges sociales	130 249 \$	68 780 \$
Télécommunications	1 516 \$	1 500 \$
Loyer	8 823 \$	9 088 \$
Assurances	3 346 \$	3 350 \$
Entretien/réparation bureau	714 \$	1 500 \$
Frais d'activités de financement	1 012 \$	850 \$
Frais d'activités membres	1 025 \$	825 \$
Taxes, permis et cotisations	7 518 \$	7 200 \$
Colloque et formations	475 \$	400 \$
Fournitures de bureau, comptabilité	1 964 \$	1 400 \$
Frais de représentation et déplacements	1 360 \$	950 \$
Frais de bureau	1 757 \$	1 400 \$
Publicité	6 012 \$	2 350 \$
Amortissement des immobilisations	692 \$	650 \$
Frais bancaires	349 \$	300 \$
Honoraires d'audit	2 800 \$	2 800 \$
<b>TOTAL DES CHARGES</b>	<b>169 612 \$</b>	<b>103 343 \$</b>
<b>Excédent (Insuffisance)</b>	<b>-30 227 \$</b>	<b>4 047 \$</b>



# Dossier bénévole

Processus complet d'étude d'un dossier de candidat(e) bénévole 2016-2017			
Étapes à suivre	Nombre de personnes impliquées	Temps demandé	* Attente de retour
Demande d'information par téléphone ou en personne	1	15 à 30 min	
Envoi de documents par courriel ou par courrier : <ul style="list-style-type: none"> <li>▪ Dépliant des services ;</li> <li>▪ Lettre d'introduction personnalisée ;</li> <li>▪ Formulaire d'adhésion ;</li> <li>▪ Critères d'acceptation et de sélection ;</li> <li>▪ Enveloppe de retour.</li> </ul>	1	15 min	1 sem. ou plus
Retour du formulaire et ouverture du dossier	1	30 min	
Appel des références (jusqu'à 4 références)	1	1 h	
Entrevue de sélection au bureau : <ul style="list-style-type: none"> <li>▪ Rencontre avec le/la candidat(e) ;</li> <li>▪ Rapport d'entrevue écrit ;</li> <li>▪ Envoi de vérification policière ;</li> <li>▪ Préparation du dossier pour le Comité É/J.</li> </ul>	1 ou 2 1 1	1h30 à 3h00 3 h 30 min	2 sem.
<i>Si besoin</i> : Passage du dossier en comité.	4 (dir. + équipe travail clinique)	30 min.	
<i>Si besoin</i> : 2 <sup>e</sup> entrevue au bureau : <ul style="list-style-type: none"> <li>▪ Rencontre du/de la bénévole ;</li> <li>▪ Rapport d'entrevue écrit.</li> </ul>	1 1	30 à 60 min 1 h	
Évaluation du/de la candidat(e) à domicile et rencontre avec le/la conjoint(e) ou autre personne qui cohabite: <ul style="list-style-type: none"> <li>▪ Déplacements ;</li> <li>▪ Rencontre avec le/la bénévole ;</li> <li>▪ Rencontre avec le/la conjoint(e) ;</li> <li>▪ Rapport écrit des rencontres ;</li> <li>▪ Préparation du dossier pour le Comité É/J.</li> </ul>	1 1 ou 2 1 ou 2 1 1	variable 30 min 30 à 60 min 1 à 2 h 30 min	
Nouveau passage du dossier en comité.	4 (dir. + équipe travail clinique)	1 h	
Formation obligatoire Solide dès le départ	2	3 h	
<b>Total d'heures demandées par dossier</b>		<b>15 à 20 h</b>	
<b>Durée minimum et maximum pour le traitement de chaque demande</b>			<b>2 à 3 mois</b>

*Estimation du temps demandé à l'étude complète du dossier du (de la) candidat(e) GF/GS*

\* Le temps de traitement d'un dossier est tributaire des délais de retour des formulaires et informations nécessaires au processus.

# Dossier enfant

Processus complet d'étude d'un dossier enfant 2016-2017			
Étapes à suivre	Nombre de personnes impliquées	Temps Demandé	*Attente de retour
Demande d'information par téléphone ou en personne	1	15 à 30 min	
Envoi de documents par courriel ou par courrier : <ul style="list-style-type: none"> <li>▪ Dépliant des services ;</li> <li>▪ Lettre d'introduction personnalisée ;</li> <li>▪ Formulaire d'adhésion ;</li> <li>▪ Critères d'acceptation des petits et grands ;</li> <li>▪ Enveloppe de retour.</li> </ul>	1	15 min	1 sem.
Retour du formulaire, ouverture du dossier : <ul style="list-style-type: none"> <li>▪ Fixer la rencontre avec le parent/tuteur.</li> </ul>	1	30 min	
Entrevue avec le parent/tuteur au bureau : <ul style="list-style-type: none"> <li>▪ Rencontre au bureau ;</li> <li>▪ Rapport d'entrevue écrit ;</li> <li>▪ Envoi de l'évaluation scolaire avec lettre d'intro et autre professionnel si nécessaire ;</li> <li>▪ Préparation du dossier pour le Comité É/J.</li> </ul>	1 1 1 1	1 à 2 h 2 h 15 min 30 min	2 sem.
Passage du dossier en comité.	4 (dir. + équipe travail clinique)	1 h	± 1 mois
Évaluation de l'enfant : <ul style="list-style-type: none"> <li>▪ Contact avec le parent/tuteur ;</li> <li>▪ Rencontre avec l'enfant (entrevue et période d'observation/d'interaction par le jeu) ;</li> <li>▪ Rapport écrit des rencontres ;</li> <li>▪ Préparation du dossier pour Comité É/J.</li> </ul>	1 1 1 1	15 min 35-45 min 1 à 2 h 30 min	
<i>Si besoin</i> : Nouveau passage du dossier en comité	4 (dir. + équipe travail clinique)	1 h	± 1 mois
Formation obligatoire Solide dès le départ	1	4 h (2+2)	
<b>Total d'heures demandées par dossier</b>		<b>13 à 15 h</b>	
<b>Durée minimum et maximum pour le traitement de chaque demande.</b>			<b>1 à 2 mois</b>

*Estimation du temps demandé à l'étude complète du dossier d'un(e) enfant désirant être jumelé*

\* Le temps de traitement d'un dossier est tributaire des délais de retour des formulaires et informations nécessaires au processus.

# Suivi de jumelage – traditionnel

Lorsqu'un nouveau jumelage se concrétise, le travail continue. La première année demande un plus grand suivi, car elle est déterminante pour tous les participant(e)s. Il faut une attention particulière pour que l'adulte et l'enfant puissent construire une relation stable basée sur la confiance réciproque et qu'elle soit durable pour les années à venir.

## Heures demandées pour le suivi de chaque jumelage actif

<i>Suivi des jumelages actifs selon les normes des GFGSC</i>			
Type de contact	Fréquence	Tâches du conseiller(ère) en jumelage	Heures demandées
<b>Rencontre de pré-jumelage</b>	Au tout début	<i>Rencontre de pré-jumelage :</i> <ul style="list-style-type: none"> <li>▪ Contact téléphonique pour présenter le dossier de l'enfant au bénévole ;</li> <li>▪ Contact téléphonique avec le parent, afin de présenter le profil du bénévole ;</li> <li>▪ Rencontre au bureau du Parent/tuteur et du Bénévole ;</li> <li>▪ Rencontre au bureau de l'enfant, du parent et du bénévole (formation du parent et premier contact entre l'enfant et le bénévole) ;</li> <li>▪ Formation à l'enfant.</li> </ul>	30 min. 30 min. 30 min. à 1 h 1h30 à 2h 2h
	1 <sup>er</sup> mois	<i>Contacts fréquents et réguliers aux deux (2) semaines :</i> <ul style="list-style-type: none"> <li>▪ Contacts téléphoniques avec le bénévole, le parent et l'enfant ;</li> <li>▪ Notes évolutives à mettre au dossier.</li> </ul>	1 à 2 h 1 à 2 h
	2 à 3 mois	<i>Contacts mensuels :</i> <ul style="list-style-type: none"> <li>▪ Avec le bénévole, le parent et l'enfant ;</li> <li>▪ Notes évolutives à mettre au dossier.</li> </ul>	5 à 10 h 5 à 10 h
	5 à 11 mois	<i>Contact téléphonique aux deux mois :</i> <ul style="list-style-type: none"> <li>▪ Avec le bénévole, le parent et l'enfant ;</li> <li>▪ Notes évolutives à mettre au dossier.</li> </ul>	3 à 6 h 3 à 6 h
<b>En personne ou par téléphone</b>	Plus de 12 mois	<i>Contacts trimestriels :</i> <ul style="list-style-type: none"> <li>▪ Avec le bénévole, le parent et l'enfant ;</li> <li>▪ Notes évolutives à mettre au dossier.</li> </ul>	4 à 8 h 4 à 8 h
	Au 4 <sup>e</sup> mois	Avec le parent, le bénévole et l'enfant. (Rencontre de groupes acceptables, mais, interviews personnelles recommandées lorsque le jumelage a besoin d'attention spéciale) Rapport écrit inclus.	2 à 4 h
	Au 12 <sup>e</sup> mois	Avec le bénévole, le parent et l'enfant. (Rapport écrit inclus)	2 à 4 h
	<b><u>Annuellement</u></b>	<b><u>Avec le bénévole, le parent et l'enfant</u></b>	<b><u>2 à 4 h</u></b>
<b>Rencontres personnelles</b>	À la fermeture	Avec le bénévole, le parent et l'enfant lorsque possible.	2 à 4 h
		<b>Total d'heures par dossier pour la première année : Enfant et bénévole</b>	<b>60 à 70 heures</b>

# Suivi de jumelage – mentorat à l'école

Lorsqu'un nouveau jumelage se concrétise, nous travaillons en collaboration avec les intervenants du milieu scolaire. Nous assurons trois suivis téléphoniques avec les bénévoles au courant de l'année et organisons un bilan à la fin de l'année scolaire. Ces échanges nous permettent de mieux répondre aux besoins ciblés de part et d'autre.

## Heures demandées pour le suivi de chaque jumelage actif

<i>Suivi des jumelages actifs selon les normes des GFGSC</i>			
Type de contact	Fréquence	Tâches du conseiller(ère) en jumelage	Heures demandées
<b>Rencontre de pré-jumelage</b>	Au tout début	<i>Rencontre de pré-jumelage :</i> <ul style="list-style-type: none"> <li>▪ Information divulguée aux parents pour expliquer le programme</li> <li>▪ Rencontre présentation de dossiers d'enfants au bénévole ;</li> <li>▪ Rencontre de l'intervenant de l'école et l'intervenante de l'organisme ;</li> <li>▪ Rencontre de l'enfant et du bénévole.</li> </ul>	3 à 5 h
<b>En personne ou par téléphone</b>	3 suivis durant l'année scolaire	<ul style="list-style-type: none"> <li>▪ À chaque contact (en personne ou par téléphone) soit avec l'enfant, l'intervenant de l'école ou le bénévole, on s'assure que le jumelage progresse bien, que le jeune va bien et que le lien de confiance s'établit entre le jeune et le mentor;</li> <li>▪ Notes évolutives à mettre au dossier.</li> </ul>	25 à 30 h
<b>Rencontres personnelles</b>	À la fin de l'année scolaire	<ul style="list-style-type: none"> <li>▪ Rencontre de bilan avec l'enfant et le bénévole;</li> <li>▪ Séance de partage de tous les mentors impliqués dans le programme de mentorat à l'école.</li> </ul>	2 à 4 h
		<b>Total d'heures par dossier durant une année scolaire : Enfant et bénévole</b>	<b>30 à 40 heures</b>



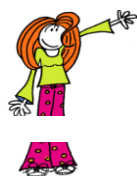
# Suivi de jumelage

## Go les filles! / À vos marques!

Lorsqu'un nouveau groupe se crée, nous outillons les bénévoles avec du matériel et leur remettons le cartable d'activités afin qu'ils puissent bien structurer leurs rencontres. Un bilan avec les bénévoles des différents milieux est organisé à la fin de chaque groupe, ainsi qu'une rencontre d'échange à la fin de l'année scolaire. Nous travaillons également en collaboration avec les intervenants du milieu scolaire ou communautaire, dépendamment du lieu où s'effectuent les rencontres des programmes.

### Heures demandées pour le suivi de chaque groupe

<i>Suivi des jumelages actifs selon les normes des GFGSC</i>			
Type de contact	Fréquence	Tâches du conseiller(ère) en jumelage	Heures demandées
<b>Planification du groupe</b>	Au tout début	<ul style="list-style-type: none"> <li>▪ Rencontre de coordination / planification du programme avec le milieu ;</li> <li>▪ Contact téléphonique avec les mentors de ce programme</li> <li>▪ Création du groupe dans le système informatique.</li> </ul>	15-20h
<b>Rencontre de pré-jumelage</b>	Première séance	<ul style="list-style-type: none"> <li>▪ Animation de la <i>formation Solide dès le départ</i> ;</li> <li>▪ Rencontre avec les mentors (Présentation du cartable et du bac de matériel et discussion à propos des observations faites lors de la première animation. Partage de pistes d'interventions adaptées au groupe, pour faciliter l'animation).</li> </ul>	6-8h
<b>Par téléphone</b>	2 suivis par téléphone au début et au milieu	<ul style="list-style-type: none"> <li>▪ Accompagnement des mentors et suivis ;</li> <li>▪ Rédaction des notes évolutives ;</li> <li>▪ <i>Au besoin</i>, soutien additionnel.</li> </ul>	12-15h
<b>Rencontres personnelles</b>	À la fin du programme de 8 séances	<ul style="list-style-type: none"> <li>▪ Rencontre de bilan avec les mentors responsables du programme ;</li> <li>▪ Rédaction des notes évolutives ;</li> <li>▪ Fermeture des dossiers.</li> </ul>	4-6h
		<b>Total d'heures par bloc de 8 séances</b>	<b>40 à 50 heures</b>



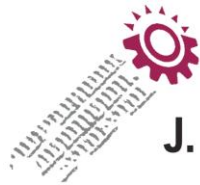
GO  
LES FILLES!



À VOS  
MARQUES



*Un merci bien spécial  
à tous nos partenaires !*



**FONDATION  
J. ARMAND BOMBARDIER**



**Fondation  
communautaire  
de Postes Canada**



**SIBOIRE**



**Les Grands Frères et Grandes Sœurs de l'Estrie**  
**1265, rue Belvédère Sud**  
**Sherbrooke (Québec) J1H 4E2**  
**819 822-3243**  
**[www.gfgsestrie.ca](http://www.gfgsestrie.ca)**



**Grands Frères Grandes Sœurs**  
**de l'Estrie**