



Grands Frères Grandes Sœurs
de l'Estrie

Rapport d'activités 2015-2016



Table des matières

Notre mission	3
Nos objectifs / Notre clientèle / Accessibilité à nos services	4
Territoire desservi	5
Mot de la Présidente	6
Conseil d'administration 2015-2016	7
Petit coup d'œil sur 2016-2017	8
Affiliation aux Grands Frères Grandes Sœurs du Canada	9
Implication bénévole	10
Le Mentorat en détail...	
Détail de nos services	12
Jumelage traditionnel	13
Mentorat à l'école	14
<i>Go les filles! / À vos marques!</i>	15
Témoignages	16
Nombre de jumelages par programme	18
Volet Gestion Administrative	
Activités de financement	20
Autres initiatives fructueuses	21
Répartition des revenus 2014-2015 vs 2015-2016	22
Formation continue	23
Mot de la fin	24
Vie Associative	
Coup d'œil à la vie associative	26
Annexes	
Autres données	28
Formation <i>Solide dès le départ</i>	29
Représentation, concertation et mobilisation	30
Cadre stratégique	31
Objectifs 2016-2017	32
Prévisions budgétaires 2016-2017	33
Dossier bénévole.....	34
Dossier enfant	35
Suivi de jumelage - traditionnel.....	36
- mentorat à l'école	37
- <i>Go les filles! / À vos marques!</i>	38
Lettres d'appui	39

N.B. : Dans le présent document, l'acronyme "GFGS" signifie " Grands Frères Grandes Sœurs". De plus, le terme "agence" désigne une succursale faisant partie de l'Association des Grands Frères Grandes Sœurs.

Notre mission

Favoriser le développement des enfants et améliorer leur mieux-être par le jumelage avec un adulte qui devient un modèle, un mentor, un ami, qui transmet des valeurs familiales et sociales. Créer une relation significative qui aura un impact sur l'estime de soi de l'enfant.



Grands Frères Grandes Sœurs
de l'Estrie

Nos objectifs

- Promouvoir l'équilibre socio-affectif et le développement des enfants de la région estrienne;
- Offrir à des enfants des relations de qualité avec des adultes bénévoles à travers différents programmes de mentorat qui aideront les jeunes à réaliser leur plein potentiel et qui favoriseront l'estime et la confiance en soi;
- Prévenir la délinquance juvénile par une relation positive avec un adulte auquel le jeune pourrait s'identifier;
- Encourager la persévérance scolaire;
- Organiser à ces fins toutes activités liées aux objets des présentes.

Notre clientèle

Nos services s'adressent aux enfants âgés entre 7 et 14 ans provenant de familles monoparentales et/ou qui ont besoin de la présence d'un adulte significatif. Certains types de programmes de jumelage peuvent élargir leurs horizons et cibler d'autres modèles familiaux. Le dénominateur commun chez tous les enfants est, sans contredit, le besoin de créer un lien significatif avec un adulte. De plus, nous pouvons observer une ou plusieurs autres caractéristiques chez ces derniers :

- Faible réseau social;
- Ne travaillent pas selon leur plein potentiel à l'école;
- Faible estime et confiance en soi;
- Confiance en l'adulte ébranlée;
- Besoin d'un modèle d'identification complémentaire au parent;
- Etc.

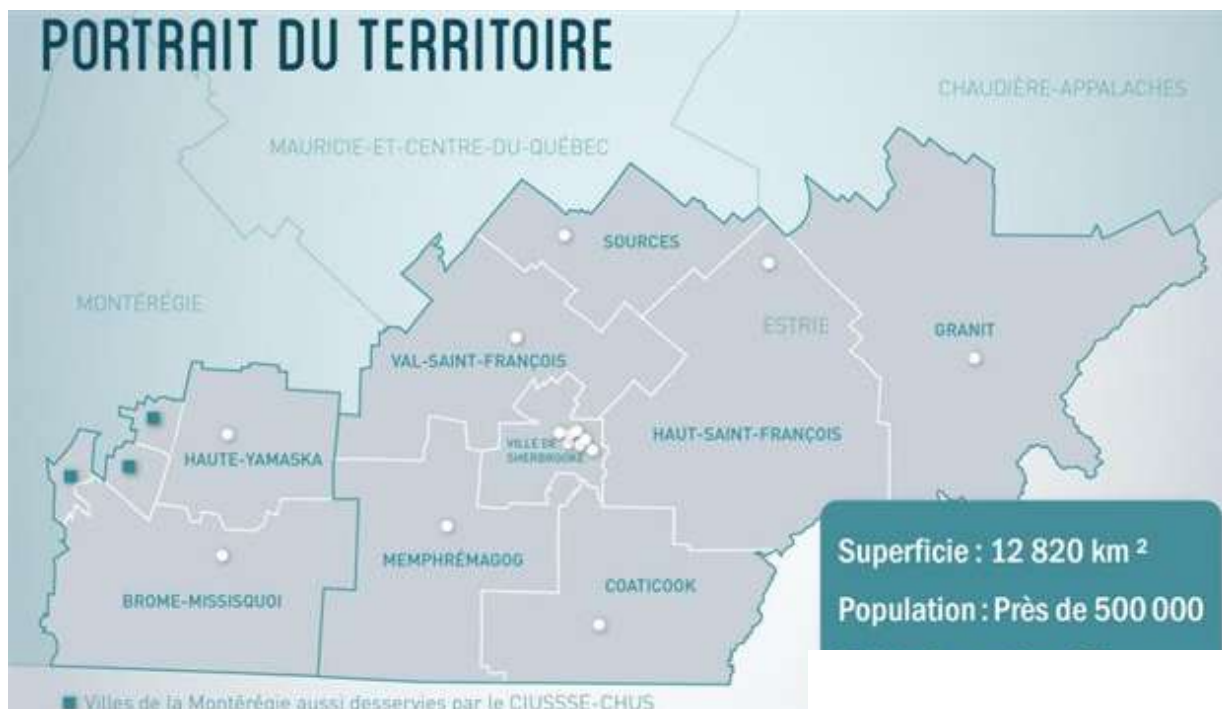


Les enfants ne peuvent présenter de troubles émotionnels ou de comportements graves puisque nos bénévoles ne sont pas spécialisés en « relation d'aide » et il ne s'agit pas de l'objectif visé par le jumelage. Les familles sont volontaires et ouvertes à accueillir une nouvelle relation qui aura un impact déterminant sur l'ensemble des membres de la famille, et ce, à travers les différentes sphères de leur vie.

Accessibilité à nos services

La population, les familles ainsi que les intervenants sur l'ensemble du territoire estrien, qui désirent obtenir de l'information ou encore avoir accès à nos services peuvent communiquer avec nous par téléphone, par courriel ou encore consulter notre site internet. Il est également possible de connaître nos différentes activités par le biais de notre page Facebook.

Territoire desservi par les Grands Frères Grandes Sœurs de l'Estrie



L'organisme *Les Grands Frères Grandes Sœurs de l'Estrie* tente de mieux faire connaître ses services à travers le territoire estrien grâce à la précieuse collaboration des ressources et organismes régionaux déjà existants. D'ailleurs, notre alliance avec le regroupement des organismes communautaires de l'Estrie (ROC de l'Estrie) ainsi que le regroupement des organismes communautaires familles de l'Estrie (ROCFE) demeure sans aucun doute notre meilleure vitrine pour rejoindre la population.

Différentes initiatives et stratégies nous ont permis de rejoindre **près de 1500 personnes** au cours de l'année. Un bassin plus qu'intéressant de mentors potentiels dans le cadre de nos divers programmes.

Par contre, nous reconnaissons que la grandeur du territoire desservi, le manque de personnel pour couvrir chacune des MRC afin de faire un recrutement régional efficace, ainsi que les coûts qu'engendrent une telle représentation, limitent malheureusement les retombées dans ces régions un peu plus éloignées.

Mot de la Présidente

Chers membres,

C'est avec plaisir que nous partageons avec vous tous, les réussites des *Grands Frères Grandes Sœurs de l'Estrie*. Fidèles à notre mission, nous avons « favorisé le développement des enfants et amélioré leur mieux-être par le jumelage avec un adulte qui devient un modèle, un mentor, un ami, qui transmet des valeurs familiales et sociales », comme vous pourrez le constater à la lecture de notre rapport annuel.

Merci à tous ceux qui ont contribué de près ou de loin à l'atteinte de nos objectifs concernant le nombre d'enfants desservis pendant l'année. Que ce soit en tant que bénévole, parent, personnel d'école, administrateur, partenaire ou donateur, soyez assurés que votre implication fait toute la différence. Évidemment, le personnel en place a également contribué grandement à ce succès en faisant preuve d'une grande adaptabilité sans compter leur grand dévouement à la cause.

Les défis demeurent les mêmes, c'est-à-dire recruter plus de mentors masculins et s'assurer d'avoir la capacité financière qui nous permettra de continuer à développer notre bel organisme. Nous croyons sincèrement que c'est en continuant de travailler tous ensemble avec la belle motivation qui nous anime que nous nourrirons cette progression.

Nous vous souhaitons une bonne lecture et à nouveau, acceptez nos remerciements de croire en notre mission et de faire partie de notre équipe.

Au plaisir de poursuivre cette importante collaboration.



Josée Boisvert
Présidente du Conseil d'administration
Grands Frères Grandes Sœurs de l'Estrie



Conseil d'administration 2015-2016

Présidente

Mme Josée Boisvert
Au CA depuis août 2014
Grande Sœur depuis septembre 2013
Provenance : Secteur privé

Vice-président

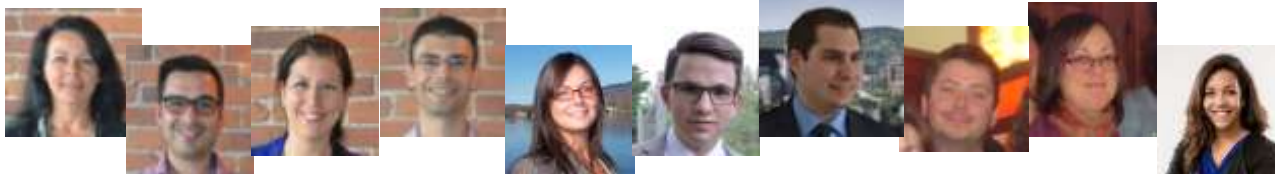
M. Roger Henri
Au CA de mai 2015 à janvier 2016
Provenance : Secteur privé

Trésorière

Mme Gaby Machabée-Desautels
Au CA de mai 2015 à mars 2016
Provenance : Secteur privé

Secrétaire

M. David Létourneau
Au CA depuis mars 2015
Provenance : Secteur privé



Administrateurs

Mme Caroline Jutras-Marceau
Au CA depuis octobre 2015
Provenance : Secteur privé

M. Simon Moffatt-Fréchette
Au CA d'octobre 2015 à mars 2016
Provenance : Secteur privé

M. Francis Guimond-Audy
Au CA depuis novembre 2015
Provenance : Secteur privé

M. Charles Rodrigue
Au CA d'avril 2014 à juin 2015
Provenance : Secteur privé

Mme Nathalie Lavallée
Au CA de juin 2013 à juin 2015
Provenance : Secteur public

Mme Marie-Rose Rodrigue
Au CA de juin 2011 à novembre 2015
Provenance : Secteur privé

Petit coup d'œil sur 2016-2017

L'année 2015-2016 a été fortement marquée par le changement. Comme dans tout changement, une période d'adaptation et de transition est nécessaire afin d'harmoniser et d'assurer la prospérité et le développement continu de l'organisme.

Nous sommes donc au cœur de cette démarche qui nous permettra de mieux comprendre quels sont nos capacités, nos forces, les défis actuels et ceux à venir. Nous souhaitons créer et maintenir une culture organisationnelle ouverte aux questionnements, à l'analyse, aux changements et à l'innovation.

2016-2017 sera une année de consolidation quant à l'organisation de nos services. En effet, le conseil d'administration et la direction garderont le cap sur la volonté de maintenir l'ensemble des programmes de mentorats offerts et favoriser une stabilité au sein de l'équipe de travail.

Votre équipe dévouée : Kim Lefebvre et Andrée-Anne Blais-Auclair, conseillères aux programmes de mentorat, Vicky Leclerc à la direction et Sonia Dussault, adjointe administrative.



Affiliation aux Grands Frères Grandes Sœurs du Canada

Saviez-vous que GFGS Estrie existe depuis plus de 35 ans? Le mentorat traditionnel, tel qu'on le connaît, a évolué considérablement à travers ces décennies pour mieux répondre aux besoins émergents des enfants mais une vision commune demeure au sein des 109 agences du pays membres du mouvement des **GFGS du Canada** : devenir le chef de file des programmes de mentorat axés sur un bénévolat de grande qualité.

Notre affiliation au mouvement contribue également au rayonnement de la mission en Estrie:

- ⇒ Soutien technique pour toutes questions administratives et cliniques;
- ⇒ Production et mise à jour continuelle des normes à suivre ainsi que d'un ensemble de documentation;
- ⇒ Organisation d'un Congrès annuel;
- ⇒ Représentation auprès des instances politiques nationales ainsi que de la population;
- ⇒ Publication de matériel publicitaire;
- ⇒ Bulletin d'information « Cyberbulletin », afin de maintenir le lien et favoriser l'échange d'informations entre les agences du pays;
- ⇒ Club des Anciens;
- ⇒ Maintien d'un lien très serré avec notre regroupement provincial.

Les Grands Frères Grandes Sœurs du Québec regroupent 15 agences à travers la province et sont représentés par un conseil d'administration, dont les objectifs sont de:

- favoriser la concertation et les échanges entre les agences du Québec;
- assurer leur représentation auprès des diverses instances publiques, privées et associatives;
- soutenir les agences dans la consolidation et le développement de leurs activités.



Implication bénévole

		Nbre de bénévoles impliqués	Heures données
Conseil d'administration	Réunions ordinaires (10)	10	140
	Réunion extraordinaire (1)	6	7
	Assemblée générale (1)	7	18
	Préparation aux réunions	3	24
	Évaluation	5	10
	Total	10	199 h
Activités	Portes ouvertes	2	10
	Activité vélo - pique-nique	7	21
	Base BootCamp	150	600
	Sortie Biodôme + Alouettes	3	39
	Campagne de la bougie pour la paix de Caritas	25	50
	Journal interne	1	15
Total	181	735 h	
Financement	Planification stratégique	7	21
	Budget annuel		
	Rapport annuel		
	Comité de financement	3	35
	Bières & Fromages - West Jet	10	95
Total	14	151 h	
Visibilité & Promotion & Représentation	Comité développement (plan de com)	4	78
	Facebook	2	8
Total	4	86 h	
Entretien & réparation	Entretien locaux, réparation ordinateurs	2	25
Total	2	25 h	
Activités cliniques	Traditionnels (4 hres et +/-semaine)		
	Actifs	17	2652
	En attente	14	120
	Mentorat à l'école (1h30 /semaine)	78	3276
	Go les filles !	16	1040
	À vos Marques!	4	260
	Formation avant jumelage	57	171
	Comité d'évaluation	2	12
Total	131	7531 h	
GRAND TOTAL HEURES DE BÉNEVOLAT		297	8727 h

Au cours de l'année, aux GFGS de l'Estrie, nous estimons qu'environ **297 bénévoles** ont donné un grand total de plus de **8 727 heures de bénévolat**.

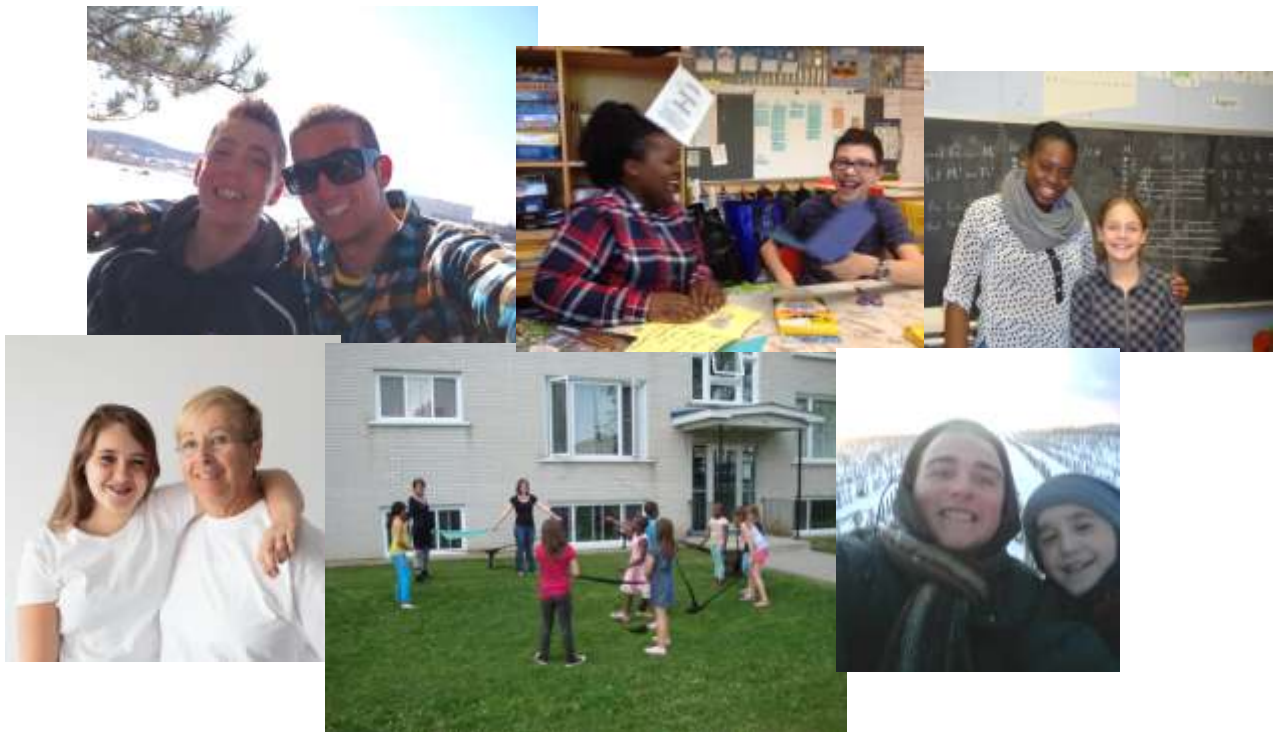


Le Mentorat en détail...

Détails de nos services

La sécurité et le bien-être des enfants dont nous avons la responsabilité motivent chacune des actions posées, des interventions et des attitudes des *Grands Frères Grandes Sœurs de l'Estrie*. De plus, le respect du cadre des normes nationales des Grands Frères Grandes Sœurs du Canada reflète notre engagement à offrir des services de qualité professionnelle dans le cadre des programmes de mentorat.

L'objectif partagé au sein de l'équipe, ainsi que par les membres du conseil d'administration, est de desservir un maximum d'enfants annuellement en Estrie, tout en respectant les ressources financières, matérielles et humaines à travers les quatre programmes de mentorat : *jumelage traditionnel, mentorat à l'école, Go les Filles! et À vos Marques!*.



«La meilleure manière d'atteindre le bonheur est de le donner aux autres.»
-Baden-Powell



Jumelage traditionnel

Ce programme s'adresse aux enfants âgés de 7 à 14 ans provenant de familles monoparentales et/ou qui ont besoin de la présence d'un adulte significatif, fiable et dévoué à la relation avec le jeune mentoré. Ce lien d'amitié permettra non seulement au jeune de bénéficier d'une relation privilégiée avec un adulte sur qui il peut compter, mais également d'ouvrir son univers au-delà de sa famille pour y vivre des expériences enrichissantes et favoriser sa propre implication dans son cheminement social, culturel et psychoaffectif.

Le bénévole et l'enfant se rencontrent à raison de 3 à 4 heures par semaine et ce, pour un minimum d'une année. Ensemble, ils choisissent et participent à une multitude d'activités telles que le sport, le dessin, les jeux, le bricolage, l'informatique, etc. Le Grand Frère ou la Grande Sœur agit auprès de l'enfant comme un modèle positif qui transmet des valeurs familiales et sociales.

Il est important de préciser que la prestation de ce service exige un processus rigoureux visant non seulement à assurer la sécurité des enfants, mais aussi de favoriser une expérience des plus enrichissantes:



- Évaluer les candidatures et les besoins (bénévoles, enfants);
- Dispenser la Formation *Solide dès le départ* (bénévoles, parents, enfants et adolescents);
- Assurer un suivi régulier des jumelages traditionnels;
- Évaluer annuellement tous les jumelages;
- Soutenir et encadrer selon les besoins (bénévoles, parents et enfants).

Notre approche permet également d'offrir un service de relation d'aide aux membres qui vivent une situation difficile (accueil, écoute active, conseils, trucs et références aux autres ressources appropriées du milieu).

Entre le 1^{er} avril 2015 et le 31 mars 2016, **17 jumelages** ont été actifs durant cette période.

Note : Pour avoir une idée de l'ampleur du travail que demande la concrétisation d'un nouveau jumelage, nous vous invitons à consulter les pages 34-35 en annexe, pour le processus complet d'étude des dossiers (bénévole et enfant).

Mentorat à l'école

L'objectif principal de ce programme consiste à établir une relation personnelle entre un adulte et un enfant afin de :

- améliorer l'estime et la confiance en soi des jeunes;
- stimuler leur intérêt envers l'école;
- encourager la persévérance scolaire;
- favoriser la découverte et la réalisation de leur plein potentiel.

La particularité du programme de mentorat à l'école est que tout se vit et se crée dans le milieu scolaire des jeunes du primaire, qui sont ciblés par les intervenants du milieu. Ces jeunes sont caractérisés par un profil de décrocheur potentiel et/ou qui ne travaillent pas selon leur plein potentiel (difficulté d'apprentissage et/ou d'intégration dans le milieu, porteurs ou victimes de violence (physique, verbale, intimidation, etc.)).

Chacun de ces jeunes est ensuite jumelé à un bénévole recruté, formé, soutenu et encadré par le personnel des Grands Frères Grandes Sœurs. Le bénévole et l'enfant se rencontrent à raison d'une fois par semaine, sur l'heure du midi, tout au long du calendrier scolaire. Ainsi, l'objectif est de favoriser le développement d'un lien de confiance et d'amitié dans le cadre d'activités structurées ou plus spontanées.

Au total, **78 jumelages** à l'école ont été concrétisés, soit 18 de plus que l'an dernier, à travers 12 écoles participantes à Sherbrooke (Larocque, Quatre-Vents, Sylvestre, Jean-XXIII, Pie-X-de-l'Assomption, Beaulieu, Boisé-Fabi, Alfred-DesRochers et Ste-Famille), Magog (Deux-Soleils) et dans la MRC du Val St-François (L'Arc-en-Ciel et St-Philippe).



Go les filles! / À vos marques!

Nous offrons maintenant depuis 4 ans le programme *Go les Filles!* et pour la 2^e année, le programme *À vos marques!* (pour les garçons). Un total de **100 jeunes filles et garçons** âgés de 8 à 12 ans, évoluant au niveau primaire, ont profité de cette expérience de mentorat de groupe qui explore les thèmes suivants :

- ❖ La vie active;
- ❖ L'alimentation équilibrée;
- ❖ Le bien-être personnel.

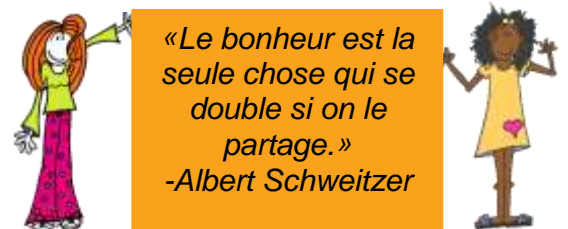
Ces programmes ont pour objectif d'aider les jeunes à prendre des décisions éclairées par rapport à un mode de vie sain, ainsi que d'améliorer la perception qu'ils ont de leur image corporelle. Les programmes visent également à améliorer l'estime et la confiance en soi des jeunes.

Les programmes sont conçus en 8 séances de 90 minutes chacune où différentes activités sont proposées aux jeunes afin qu'ils explorent les trois sujets proposés.

Impacts / retombées

Outre le fait de conscientiser et sensibiliser les jeunes à adopter de meilleures habitudes de vie qui influencera leur parcours et peut-être même leurs propres familles, les jeunes apprennent le fait de prendre un peu plus leur place au sein d'un groupe :

- ils s'affirment et s'expriment davantage;
- ils tissent des liens significatifs entre eux;
- ils se reconnaissent avec de nombreuses qualités;
- ils développent des qualités de leader positif;
- ils respectent l'autre dans sa différence.



Témoignages

D'une Grande Sœur

« Être Grande Sœur pour mon Petit Frère, mon petit cœur, mon prince, c'est comme ça que je l'appelle, c'est un grand privilège.

Lorsque je me suis engagée en tant que Grande Sœur, je n'avais aucune idée de l'impact, de l'intérêt que cela susciterait et de mon implication sur l'ensemble de mon jumelage avec mon Petit Frère, autant envers lui qu'envers moi.

C'est un plaisir que de le retrouver à chaque semaine et de voir son épanouissement versus l'année dernière. Je le vois se transformer et c'est touchant. Bref, il s'agit que je le regarde avec mes yeux d'enfants pour entrer dans son univers et saisir tout son sens pour lui. C'est un grand Cadeau – Merci Grands Frères et Grandes Sœurs !

Le jumelage m'apporte encore plus d'humanité, de sagesse et d'empathie envers tous ses petits cœurs d'amours. Mon Petit Frère me ramène à l'essentiel..... L'amour, l'écoute, la patience et surtout le temps...lui donner tout mon temps juste pour lui. »

D'un Grand Frère

« Ce qui me garde motivé, c'est de voir le sourire de mon Petit Frère à chaque fois que je vais le chercher. Je constate qu'il a besoin de ces rencontres et que ça lui apporte beaucoup. À travers nos activités, il me parle de sa semaine, de ce qu'il a vécu à l'école, les joies et les peines.

Notre complicité est très forte. Parfois nous n'avons même pas besoin de parler, seulement un regard et je sais ce qu'il veut me dire. »

D'un parent

« Avant la rencontre avec son Grand Frère, mon fils a toujours hâte. Il prépare ses affaires, il regarde dans l'œil magique pour ne pas le manquer quand il arrivera.

Il revient de bonne humeur avec plein de choses à raconter. Ça lui fait vraiment du bien. »

Témoignages (suite)

De Petits Frères et Petites Sœurs

« Je me sens moins seul. »

« Je donne une note de 200/10 pour mon jumelage ! »

« Ma Grande Sœur est mon amie parce qu'elle est gentille avec moi. »

« Ce que j'ai le plus aimé, c'est d'aller jouer à l'extérieur. »

« Je me sens en confiance avec ma Grande Sœur. Je sais qu'elle sera une bonne maman, car elle est une bonne Grande Sœur. »

« Je suis fier d'avoir une Grande Sœur qui savait m'accepter comme je suis. Je l'aime beaucoup. »

« Elle a réussi à entrer dans ma bulle. »

« Ça m'a apporté une belle amitié. »

« Maintenant, je suis plus heureux et j'ai confiance en moi. »

De plusieurs intervenantes

« Les enfants vivent des choses difficiles. Je vois de grands changements par votre présence. Je récolte ce que vous semez. »

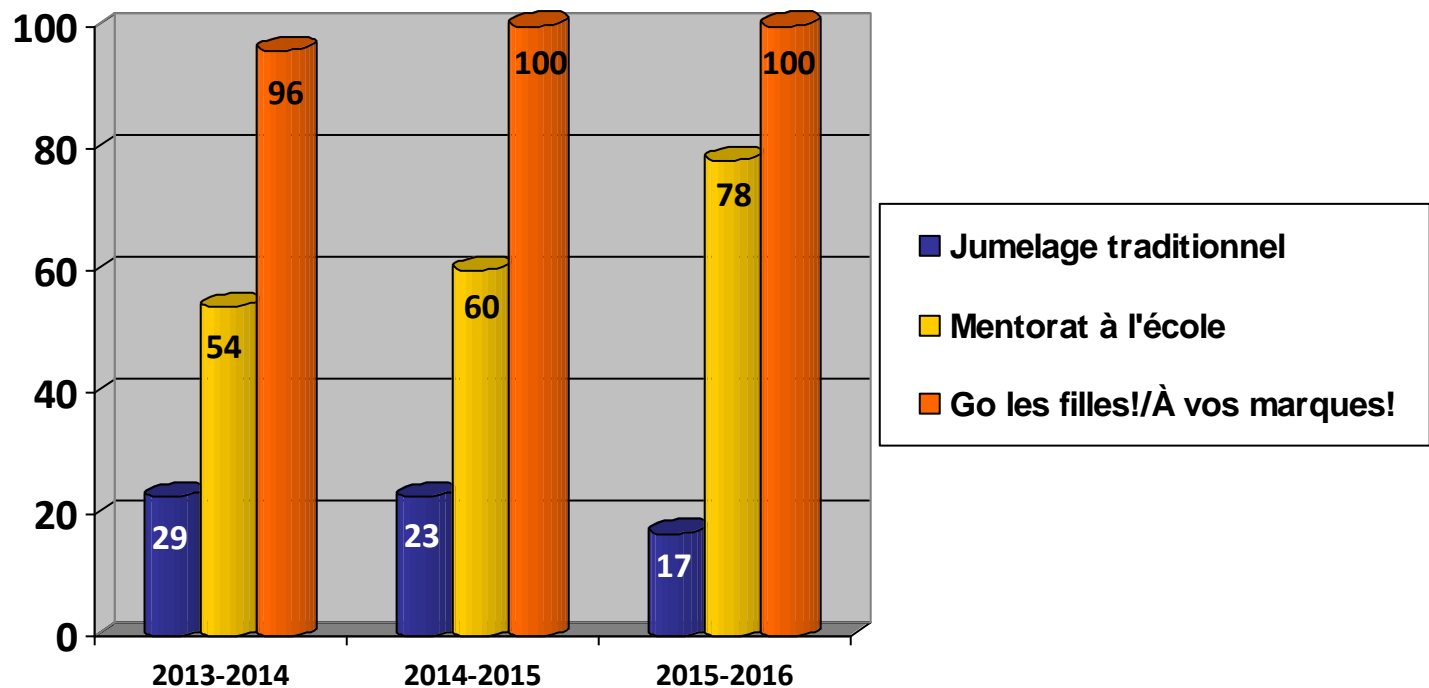
« Ce qui est spécial dans la relation de mentorat, c'est que vous apportez un amour inconditionnel à l'enfant. Ce qui permet à l'enfant de toujours aller plus loin, sans avoir peur de décevoir. Vous faites vraiment une différence. »

« Les enfants se font dire quoi faire à l'école, à la maison... dans le mentorat à l'école les rôles sont inversés et c'est lui qui décide. »

« Ce que vous décrivez comme un petit pas, c'est un pas immense lorsque l'on sait les difficultés de l'enfant. »

« Ce sont de petits impacts qui sont immenses pour eux. »

Nombre de jumelages par programme



Nombre total d'enfants desservis en 2015-2016 : 195



tout commence par votre présence



Volet Gestion Administrative

Activités de financement

Campagne de sollicitation financière (mars 2015)

Un envoi postal massif auprès de 250 entreprises estriennes a été réalisé dans le cadre de notre campagne de financement annuelle dont une somme de **350.00\$** a été amassée.

Partenariat avec Manuvie (mai 2015)

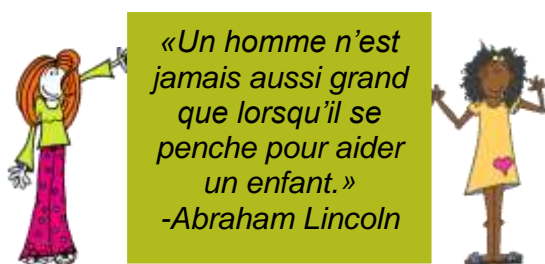
Pour une 6^e année consécutive, les GFGSE ont profité de l'opportunité offerte par Manuvie et les GFGS du Canada d'obtenir une subvention de **9 275 \$** pour ainsi organiser une importante campagne de visibilité et de recrutement de bénévoles à l'automne 2015. Quelques exemples d'initiatives fructueuses : kiosques d'information et présentations dans plusieurs organisations et institutions, participations à des événements à volet culturel, reportage journal, entrevues radio, affichages par le biais de sources variées...

West Jet tient aux enfants (printemps 2015)

Organisation d'une loterie tirage pour une 4^e année consécutive, dont le prix unique est deux billets de vol toute destination desservie par West Jet qui nous a permis de récolter la somme de **5 000 \$**.

Bières et Fromages (novembre 2015)

Les membres du comité de financement ont organisé la 5^e édition du Bières & Fromages, au profit du programme de mentorat à l'école. Lors de cette soirée, combinée à un encan silencieux où de nombreux prix sont à l'honneur grâce à de précieux commanditaires, plus de **8 000 \$** a ainsi été amassé.



*«Un homme n'est jamais aussi grand que lorsqu'il se penche pour aider un enfant.»
-Abraham Lincoln*

Autres initiatives fructueuses

★ **Collaboration avec GFGSC**

Suite à un dépôt de projet, l'apport des GFGSC de **3 000 \$** nous a permis de combler des besoins en matériel et en collation pour nos différents groupes du programme *À vos Marques!*.

★ **Partenariat avec le Siboire - Lancement de la Bière pour les GFGS de l'Estrie**

Au cours de la dernière année, Pierre-Olivier Boily, un des jeunes entrepreneurs qui a créé le Siboire, a été ambassadeur pour GFGSE. Donc, afin de consolider notre partenariat qui dure depuis 5 ans avec cette microbrasserie, l'idée de brasser une bière pour GFGSE est née.

Afin de lui trouver un nom, un concours a été lancé par le biais des médias sociaux où plus de 31 000 personnes ont été rejointes et 326 noms partagés.

Parmi tous ces noms, **LA COMPLICE** a été choisie. La complice car dans le cadre de nos différents programmes de mentorat, les jumelés deviennent de réels complices. Le lancement de cette bière a eu lieu le 30 septembre au Siboire.

★ **Cohabitation avec La Maison des Grands Parents de Sherbrooke (MGPS)**

En plus de dynamiser notre milieu de travail, cette précieuse collaboration nous permet de maximiser nos ressources humaines et matérielles :

- ✓ soutien constant et accessible entre intervenantes (échange, partage, évaluation de bénévoles...)
- ✓ partage des espaces communs, coûts des équipements, matériels, fournitures...

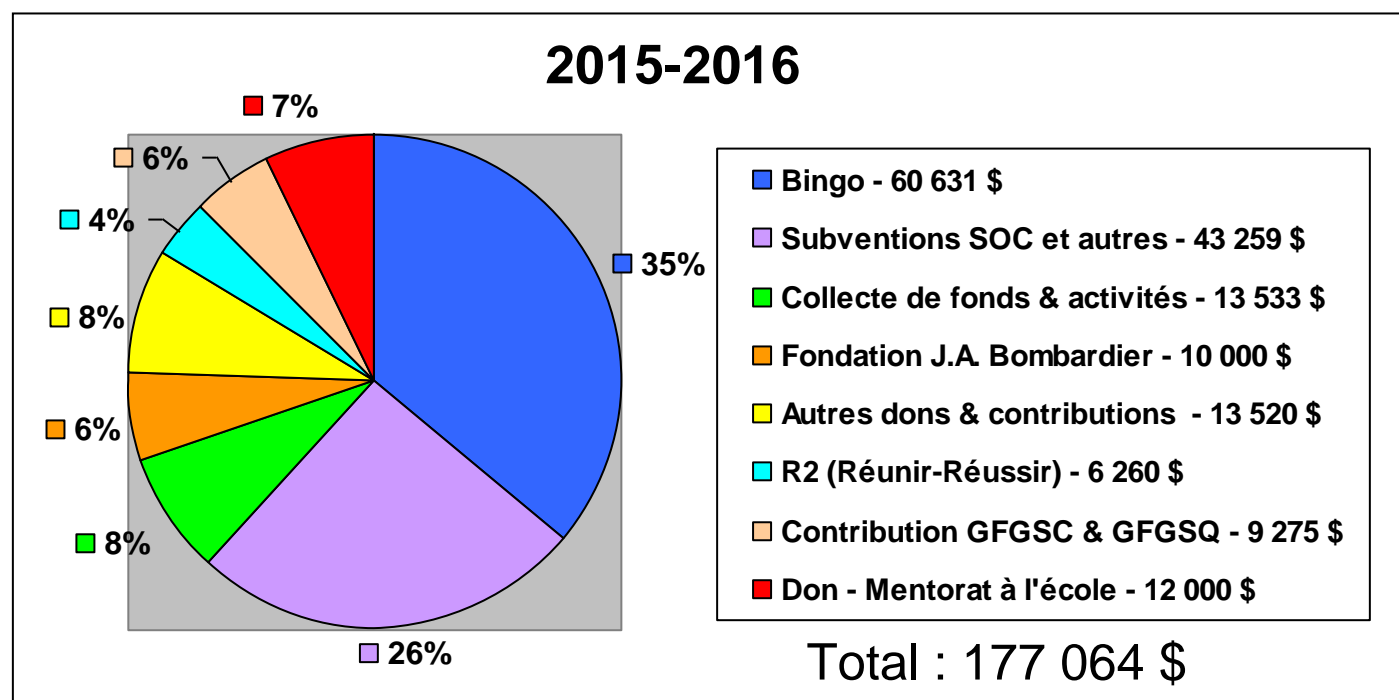
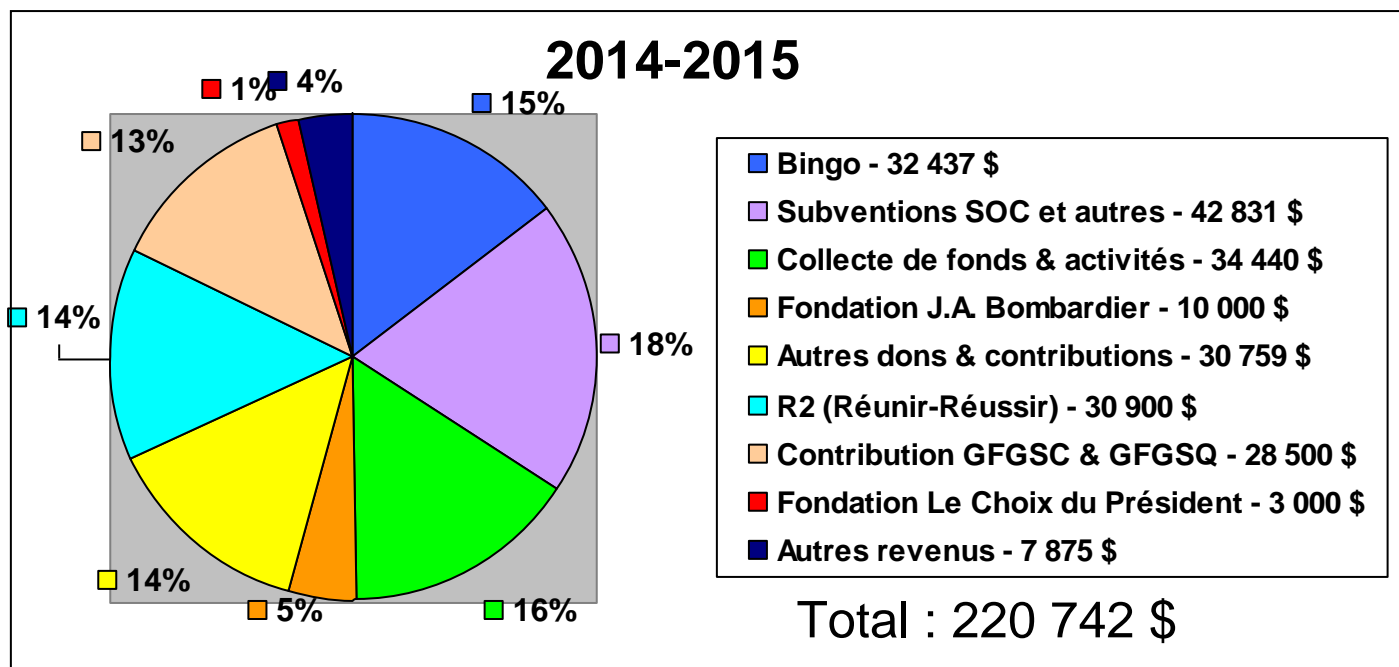
★ **Partage d'une ressource avec GFGS du Québec**

Depuis déjà cinq ans, l'adjointe administrative partage les heures de travail entre les deux organisations afin de permettre à chacune de bénéficier de cette ressource essentielle.

★ **Milieu d'accueil pour des stages**

En collaborant avec le Cégep de Sherbrooke, nous avons eu l'opportunité d'accueillir une stagiaire en technique de travail social à l'automne dernier. De plus, nous avons accueilli 3 stagiaires de l'Université de Sherbrooke, à compter de l'automne 2015 jusqu'au printemps 2016. Tous les stagiaires ont participé soit au programme de mentorat à l'école ou encore aux programmes de groupe. Leur apport fut très apprécié.

Répartition des revenus 2014-2015 vs 2015-2016



Formation continue

Le personnel des GFGSE participe à plusieurs ateliers de formation ou d'échanges annuellement dans le but de se perfectionner et maintenir un service de grande qualité : **Webinaires** des **GFGSC**, **Webinaires** des **GFGSQ**, **Imagine Canada**, ainsi que les ateliers figurant dans la liste suivante.

- Avril 2015 :**
- > Journée ressourcement avec le ROCFE (*Regroupement des organismes communautaires famille de l'Estrie*) où 4 employées ont participé à des formations en lien avec leur poste respectif
 - > Congrès gouvernance des GFGS du Québec (Direction et 2 membres du CA)
- Mai 2015 :**
- > Formation suivie par 2 employées sur l'écoute active donnée par Secours Amitié
- Juin 2015 :**
- > Congrès National des GFGS du Canada
 - > Formation sur les Règlements généraux donnée par le CAB
- Juillet 2015 :**
- > Cours de secourisme en milieu de travail de la CSST
- Octobre 2015 :**
- > Institut de formation des GFGS du Québec où toute l'équipe a bénéficié de cette opportunité de perfectionnement
- Novembre 2015 :**
- > Formation sur les Pratiques RH mobilisantes suivie par la Direction
- Février 2016 :**
- > Rencontre avec les GFGS du Canada pour établir les besoins des agences au Canada

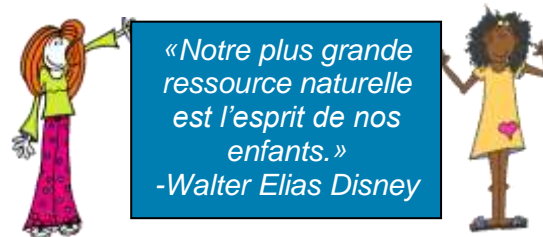
La direction des GFGSE a eu le privilège de participer à la première cohorte de formation organisée par la Fondation J. A. Bombardier. 9 organismes ont partagé leurs parcours et leurs défis dans le cadre de 8 journées d'apprentissage, le tout coordonné et animé par diverses ressources du milieu. Cette formation s'est échelonnée de septembre 2014 à juin 2015.

Mot de la fin

Nous aimerions souligner l'exceptionnelle contribution de chacun de nos partenaires et collaborateurs. Grâce à vous, la raison d'être des *Grands Frères Grandes Sœurs de l'Estrée* se réalise un peu plus chaque jour.

La prochaine année s'annonce aussi chargée de beaux projets que celle qui vient de se terminer.

Merci à vous tous, chers bénévoles, intervenants, parents, membres du conseil d'administration et employées dévouées dont chaque geste contribue directement au rayonnement de notre organisme.



Merci !



Vie associative

Coup d'œil à la vie associative

Différentes activités pour les membres et formations pour la clientèle ont été organisées dont certaines en collaboration avec des partenaires, dans le but d'offrir un lieu d'échange, de partage ou encore d'accompagnement.

Mai 2015 Journée Portes Ouvertes en collaboration avec la Maison des Grands-Parents de Sherbrooke

Juin 2015 Activité vélo et pique-nique (12 participants)



Juillet 2015 Billets Fête du Lac des Nations (20 billets distribués)



Octobre 2015 Base BootCamp en collaboration avec Affairesdegars.com (150 bénévoles)

Novembre 2015 Sortie à Montréal au Biodôme et aux Alouettes (3 jumelages)
Participation à la vente de Bougies pour la Paix de Caritas (25 participants)



Janvier 2016 Partage de 3 paires de billets pour une joute du Phoenix



De plus, nous publions un journal interne quatre fois durant l'année. Ce journal est un outil privilégié pour les membres afin de transmettre l'information sur les activités organisées, les informer de tous les sujets qui touchent les GFGS, partager les témoignages des jumelages et par le fait même développer un sentiment d'appartenance.

Annexes

Autres données

Nombre total de membres : 345

Membres actifs : 131

(Incluant les Grands Frères et Grandes Sœurs)

Membres honoraires : 214

(Incluant les Petits Frères et Petites Sœurs)

Il est à noter que ce nombre n'inclus pas nos membres sympathisants (partenaires financiers et autres)

Afin de concrétiser des jumelages,

- 71 entrevues (65 entrevues au bureau, 6 entrevues à domicile);
- 216 suivis de jumelages téléphoniques;
- 21 rencontres de bilan et 37 rencontres de fermeture;
- 46 rencontres de pré-jumelage;
- Plus de 163 études de références;

ont été réalisés par le personnel clinique au cours de la dernière année.

Références du milieu :

CSSS	Travailleurs sociaux ou Intervenants	10
Écoles	Psychoéducateurs ou Enseignants	2
Autres		4

Formation Solide dès le départ

Nous avons donné la formation avant jumelage à 48 bénévoles et à 94 parents et enfants nouvellement jumelés.

Voici une description des quatre volets de notre formation. Il s'agit d'une **norme obligatoire des Grands Frères Grandes Sœurs du Canada**.

1- Formation avant jumelage des enfants

Formation basée sur la confiance, l'estime de soi, la connaissance et l'affirmation de soi.

✧ Rencontre d'environ 1 heure avec les enfants

✧ Objectif :

- Informer les enfants au sujet de leur cercle de soutien, des bons et des mauvais secrets, de l'importance de mettre des limites et finalement sur les formes d'abus (physiques, sexuels, émotionnels) et les aider à les reconnaître, à les dépister et à y réagir.

2- Formation avant jumelage des adolescents (12 ans et plus)

✧ Rencontre d'environ 1 heure avec les adolescents

✧ Objectifs :

- Aider les jeunes à demeurer en sécurité dans toutes les sphères d'activités ainsi qu'à développer leur confiance en soi.
- Aborder les mêmes thématiques qu'avec les enfants, mais d'une manière adaptée à leur âge et à leur réalité.

3- Formation avant jumelage des bénévoles

✧ Rencontre d'environ 3 heures avec les candidats

✧ Objectifs :

- Donner des informations afin qu'ils puissent reconnaître, dépister, prévenir les abus et négligences faites aux enfants pour ainsi mieux intervenir auprès de ceux qui en seraient victimes.
- Sensibiliser et former les bénévoles à une interaction saine et responsable avec les enfants, afin de mieux les outiller dans différents aspects tels que la communication et l'affirmation des limites.
- Décrire le rôle et les limites du Grand Frère ou de la Grande Sœur.
- Informer les candidats des règles établies par l'agence et par les normes canadiennes afin de maintenir la notoriété de l'organisme.

4- Formation avant jumelage des parents

✧ Rencontre d'environ 1 heure avec les parents

✧ Objectifs :

- Donner des informations afin qu'ils puissent reconnaître, dépister ainsi que prévenir les abus et négligences faites aux enfants et à mieux intervenir auprès de ceux qui en seraient victimes.
- Décrire le rôle et les limites du Grand Frère ou de la Grande Sœur.
- Présenter les attentes de l'agence envers le parent concernant son implication dans le jumelage ainsi que les règles qui l'encadrent.

Représentation, concertation et mobilisation

- Membre du ROCFE (regroupement des organismes communautaires famille de l'Estrie); membre du Comité Formation du ROCFE, participation aux rencontres mensuelles et à l'assemblée générale annuelle, activités conjointes visant à promouvoir nos services aux clientèles respectives.
- Membre du ROCF Sherbrooke (constitué des membres du ROCFE ayant leur siège social à Sherbrooke); 4 rencontres annuelles dont l'objectif est de favoriser le développement ou la consolidation des services offerts aux familles sherbrookoises.
- Membre du ROC de l'Estrie (regroupement des organismes communautaires de l'Estrie); participation à l'assemblée générale annuelle ainsi qu'aux formations.
- Membre de la CDC (Corporation de développement communautaire de Sherbrooke); participation aux formations répondant à nos besoins de développement.
- Membre du CAB de Sherbrooke (Centre d'action bénévole de Sherbrooke).
- Membre actif du Projet de l'Office municipal de l'Habitation de Sherbrooke «Agir pour mieux grandir».
- Membre de Concertation du Val Saint François et Val Famille.
- Membre du Comité de mobilisation pour le projet PRÉE (Partenaires pour la Réussite Éducative en Estrie).
- Membre du comité du projet Grandir dans ma communauté dans la MRC Memphrémagog.
- Membre de la Coopérative des Bingos de Sherbrooke.
- Membre du Conseil d'administration des GFGS Québec (trésorerie).
- Affiliation au mouvement des GFGS Canada.



Cadre stratégique

Mission

Favoriser le développement des enfants et améliorer leur mieux-être par le jumelage avec un adulte ou un couple qui devient un modèle, un mentor, un ami, qui transmet des valeurs familiales et sociales.

4 grandes orientations :

- A- Accroître notre impact :** Offrir de façon systématique des services de mentorat fondés sur des données probantes qui permettent de générer des résultats définis.
- B- Amplifier notre voix :** Faire connaître les bienfaits du mentorat et renforcer l'engagement envers le mentorat, le bénévolat et les politiques publiques qui soutiennent notre mission.
- C- Renforcer notre leadership :** Former un leadership solide au sein du personnel et une base de bénévoles favorisant une gouvernance qui reflètent nos valeurs, nos compétences et l'expérience requise pour notre avenir.
- D- Améliorer notre viabilité à long terme :** Mettre en place des pratiques novatrices permettant de renforcer notre viabilité à long terme en fonction des défis (sources de revenus suffisantes, diversifiées, à long terme).

Priorités stratégiques 2016-2017

- ✓ Mettre en œuvre des procédés spécifiques et mesurables qui soutiennent l'amélioration continue de la qualité des services offerts.
- ✓ Se doter d'une approche stratégique de partenariat afin de promouvoir le mentorat dans la communauté.
- ✓ Créer et mettre en œuvre une stratégie de gouvernance qui soutient la formation, le développement et le soutien de l'ensemble des personnes impliquées dans le déploiement de la mission.
- ✓ Créer des stratégies visant à maximiser nos performances tout en s'assurant d'avoir la capacité de réaliser nos objectifs à long terme.

Objectifs 2016-2017

Les principaux objectifs poursuivis par le conseil d'administration, la direction et l'équipe de travail pour 2016-2017 sont les suivants :

➤ **Gestion de l'organisme :**

- ✧ Mettre en place et consolider les outils, processus et mécanismes durables de saine gestion.
- ✧ Créer et mettre en œuvre des stratégies visant à attirer, développer et garder des employés et bénévoles qualifiés.
- ✧ Mettre en place un nouveau système de compilation des informations, des statistiques et outils d'évaluation des programmes permettant ainsi une meilleure compréhension de nos pratiques et une évaluation plus exhaustive.
- ✧ Poursuivre la diversification des activités de recherche de financement pour l'organisme.
- ✧ Poursuivre le développement des partenariats auprès des milieux communautaires, institutionnels et privés.
- ✧ Participer aux initiatives de collaboration entre les agences.

➤ **Programmes de mentorats et encadrement clinique :**

- ✧ Assurer la pérennité des programmes déjà en place.
- ✧ Soutenir le développement des compétences des intervenants dès la formation initiale.
- ✧ Favoriser la formation continue, le partage d'expertise et la concertation.
- ✧ S'assurer de la constance et de la cohésion dans la prestation des programmes.
- ✧ Réfléchir aux activités de visibilité et de promotion à mettre de l'avant.

➤ **La vie associative :** (employés, mentors, parents, enfants, conseil d'administration, direction)

- ✧ Créer et maintenir une culture organisationnelle ouverte aux questionnements, à l'analyse, aux changements et à l'innovation.
- ✧ Création de comités de travail.
- ✧ Création de lieux informels (rencontres d'échange, activités ponctuelles...) qui favorisent la participation des personnes déjà impliquées et intéressées par l'organisme.

Prévisions budgétaires 2016-2017



Grands Frères Grandes Sœurs
de l'Estrie

Budget prévisionnel pour l'exercice du 1er avril 2016 au 31 mars 2017

	Budget 2014-15	Résultats 31/03/15	Budget 2015-16	Résultats 31/03/16	Budget 2016-17
REVENUS					
PSOC +PAAC	42 831 \$	42 831 \$	43 700 \$	43 259 \$	43 700 \$
Bingo (revenus nets des activités)	48 000 \$	36 917 \$	38 000 \$	60 631 \$	35 000 \$
Activités financement	25 000 \$	34 440 \$	25 000 \$	13 533 \$	25 000 \$
Fondations	12 500 \$	13 000 \$	24 000 \$	22 000 \$	24 000 \$
Dons	7 500 \$	61 659 \$	10 000 \$	19 780 \$	10 000 \$
Contribution GFGSC et Québec	10 000 \$	28 500 \$	10 000 \$	9 275 \$	9 400 \$
Revenus Intérêts		116 \$		131 \$	
Autres revenus	15 000 \$	3 279 \$	20 000 \$	8 455 \$	20 000 \$
TOTAL DES REVENUS	160 831 \$	220 742 \$	170 700 \$	177 064 \$	167 100 \$
CHARGES					
Salaires et charges sociales	117 500 \$	131 860 \$	125 000 \$	140 436 \$	125 000 \$
Télécommunications		1 220 \$	1 200 \$	1 507 \$	1 520 \$
Loyer	8 100 \$	8 320 \$	8 600 \$	8 571 \$	8 823 \$
Assurances	2 000 \$	3 613 \$	2 000 \$	3 996 \$	3 995 \$
Entretien/réparation bureau		1 112 \$	950 \$	865 \$	750 \$
Frais de bingo	2 150 \$	4 475 \$	2 500 \$	2 178 \$	2 200 \$
Frais d'activités de financement	2 000 \$	1 840 \$	2 000 \$	3 994 \$	2 000 \$
Frais d'activités membres	2 000 \$	1 191 \$	1 200 \$	1 009 \$	1 200 \$
Cotisations	3 000 \$	5 561 \$	2 000 \$	6 675 \$	5 010 \$
Formations	1 000 \$	1 597 \$	1 000 \$	838 \$	1 000 \$
Fournitures, secrétariat et comptabilité	3 000 \$	5 169 \$	2 700 \$	2 334 \$	2 500 \$
Représentation, déplacements et réunions	3 000 \$	6 164 \$	4 000 \$	5 265 \$	3 800 \$
Publicité	10 000 \$	11 149 \$	10 000 \$	13 454 \$	8 500 \$
Amortissement	500 \$	1 206 \$	450 \$	1 054 \$	500 \$
Honoraires professionnels	4 000 \$	3 440 \$	4 000 \$	3 690 \$	3 800 \$
Frais bancaires	450 \$	376 \$	350 \$	449 \$	400 \$
Frais de bureau		928 \$	1 500 \$	1 722 \$	1 100 \$
Autres frais					
TOTAL DES CHARGES	158 700 \$	189 221 \$	169 450 \$	198 037 \$	172 098 \$
Excédent (Insuffisance)	2 131 \$	31 521 \$	1 250 \$	(20 973 \$)	(4 998 \$)

Dossier bénévole

Processus complet d'étude d'un dossier de candidat(e) bénévole 2015-2016			
Étapes à suivre	Nombre de personnes impliquées	Temps demandé	*Attente de retour
Demande d'information par téléphone ou en personne	1	15 à 30 min	
Envoi de documents par courriel ou par courrier : <ul style="list-style-type: none"> ▪ Dépliant des services ; ▪ Lettre d'introduction personnalisée ; ▪ Formulaire d'adhésion ; ▪ Critères d'acceptation et de sélection ; ▪ Enveloppe de retour. 	1	15 min	1 sem. ou plus
Retour du formulaire et ouverture du dossier	1	30 min	
Appel des références (jusqu'à 4 références)	1	1 h	
Entrevue de sélection au bureau : <ul style="list-style-type: none"> ▪ Rencontre avec le/la candidat(e) ; ▪ Rapport d'entrevue écrit ; ▪ Envoi de vérification policière ; ▪ Préparation du dossier pour le Comité É/J. 	1 ou 2 1 1	1h30 à 3h00 3 h 30 min	2 sem.
<i>Si besoin</i> : Passage du dossier en comité.	4 (dir. + équipe travail clinique)	30 min.	
<i>Si besoin</i> : 2 ^e entrevue au bureau : <ul style="list-style-type: none"> ▪ Rencontre du/de la bénévole ; ▪ Rapport d'entrevue écrit. 	1 1	30 à 60 min 1 h	
Évaluation du/de la candidat(e) à domicile et rencontre avec le/la conjoint(e) ou autre personne qui cohabite: <ul style="list-style-type: none"> ▪ Déplacements ; ▪ Rencontre avec le/la bénévole ; ▪ Rencontre avec le/la conjoint(e) ; ▪ Rapport écrit des rencontres ; ▪ Préparation du dossier pour le Comité É/J. 	1 1 ou 2 1 ou 2 1 1	variable 30 min 30 à 60 min 1 à 2 h 30 min	
Nouveau passage du dossier en comité.	4 (dir. + équipe travail clinique)	1 h	
Formation obligatoire Solide dès le départ	2	3 h	
Total d'heures demandées par dossier		15 à 20 h	
Durée minimum et maximum pour le traitement de chaque demande			2 à 3 mois

Estimation du temps demandé à l'étude complète du dossier du (de la) candidat(e) GF/GS

* Le temps de traitement d'un dossier est tributaire des délais de retour des formulaires et informations nécessaires au processus.

Dossier enfant

Processus complet d'étude d'un dossier enfant 2015-2016			
Étapes à suivre	Nombre de personnes impliquées	Temps Demandé	*Attente de retour
Demande d'information par téléphone ou en personne	1	15 à 30 min	
Envoi de documents par courriel ou par courrier : <ul style="list-style-type: none"> ▪ Dépliant des services ; ▪ Lettre d'introduction personnalisée ; ▪ Formulaire d'adhésion ; ▪ Critères d'acceptation des petits et grands ; ▪ Enveloppe de retour. 	1	15 min	1 sem.
Retour du formulaire, ouverture du dossier : <ul style="list-style-type: none"> ▪ Fixer la rencontre avec le parent/tuteur. 	1	30 min	
Entrevue avec le parent/tuteur au bureau : <ul style="list-style-type: none"> ▪ Rencontre au bureau ; ▪ Rapport d'entrevue écrit ; ▪ Envoi de l'évaluation scolaire avec lettre d'intro et autre professionnel si nécessaire ; ▪ Préparation du dossier pour le Comité É/J. 	1 1 1 1	1 à 2 h 2 h 15 min 30 min	2 sem.
Passage du dossier en comité.	4 (dir. + équipe travail clinique)	1 h	± 1 mois
Évaluation de l'enfant : <ul style="list-style-type: none"> ▪ Contact avec le parent/tuteur ; ▪ Rencontre avec l'enfant (entrevue et période d'observation/d'interaction par le jeu) ; ▪ Rapport écrit des rencontres ; ▪ Préparation du dossier pour Comité É/J. 	1 1 1 1	15 min 35-45 min 1 à 2 h 30 min	
<i>Si besoin</i> : Nouveau passage du dossier en comité	4 (dir. + équipe travail clinique)	1 h	± 1 mois
Formation obligatoire Solide dès le départ	1	4 h (2+2)	
Total d'heures demandées par dossier		13 à 15 h	
Durée minimum et maximum pour le traitement de chaque demande.			1 à 2 mois

Estimation du temps demandé à l'étude complète du dossier d'un(e) enfant désirant être jumelé

* Le temps de traitement d'un dossier est tributaire des délais de retour des formulaires et informations nécessaires au processus.

Suivi de jumelage – traditionnel

Lorsqu'un nouveau jumelage se concrétise, le travail continue. La première année demande un plus grand suivi, car elle est déterminante pour tous les participant(e)s. Il faut une attention particulière pour que l'adulte et l'enfant puissent construire une relation stable basée sur la confiance réciproque et qu'elle soit durable pour les années à venir.

Heures demandées pour le suivi de chaque jumelage actif

<i>Suivi des jumelages actifs selon les normes des GFGSC</i>			
Type de contact	Fréquence	Tâches du conseiller(ère) en jumelage	Heures demandées
Rencontre de pré-jumelage	Au tout début	<i>Rencontre de pré-jumelage :</i> <ul style="list-style-type: none"> ▪ Contact téléphonique pour présenter le dossier de l'enfant au bénévole ; ▪ Contact téléphonique avec le parent, afin de présenter le profil du bénévole ; ▪ Rencontre au bureau du Parent/tuteur et du Bénévole ; ▪ Rencontre au bureau de l'enfant, du parent et du bénévole (formation du parent et premier contact entre l'enfant et le bénévole) ; ▪ Formation à l'enfant. 	30 min. 30 min. 30 min. à 1 h 1h30 à 2h 2h
	1 ^{er} mois	<i>Contacts fréquents et réguliers aux deux (2) semaines :</i> <ul style="list-style-type: none"> ▪ Contacts téléphoniques avec le bénévole, le parent et l'enfant ; ▪ Notes évolutives à mettre au dossier. 	1 à 2 h 1 à 2 h
	2 à 3 mois	<i>Contacts mensuels :</i> <ul style="list-style-type: none"> ▪ Avec le bénévole, le parent et l'enfant ; ▪ Notes évolutives à mettre au dossier. 	5 à 10 h 5 à 10 h
	5 à 11 mois	<i>Contact téléphonique aux deux mois :</i> <ul style="list-style-type: none"> ▪ Avec le bénévole, le parent et l'enfant ; ▪ Notes évolutives à mettre au dossier. 	3 à 6 h 3 à 6 h
En personne ou par téléphone	Plus de 12 mois	<i>Contacts trimestriels :</i> <ul style="list-style-type: none"> ▪ Avec le bénévole, le parent et l'enfant ; ▪ Notes évolutives à mettre au dossier. 	4 à 8 h 4 à 8 h
	Au 4 ^e mois	Avec le parent, le bénévole et l'enfant. (Rencontre de groupes acceptables, mais, interviews personnelles recommandées lorsque le jumelage a besoin d'attention spéciale) Rapport écrit inclus.	2 à 4 h
	Au 12 ^e mois	Avec le bénévole, le parent et l'enfant. (Rapport écrit inclus)	2 à 4 h
Rencontres personnelles	<u>Annuellement</u>	<u>Avec le bénévole, le parent et l'enfant</u>	<u>2 à 4 h</u>
	À la fermeture	Avec le bénévole, le parent et l'enfant lorsque possible.	2 à 4 h
		Total d'heures par dossier pour la première année : Enfant et bénévole	60 à 70 heures

Suivi de jumelage – mentorat à l'école

Lorsqu'un nouveau jumelage se concrétise, nous travaillons en collaboration avec les intervenants du milieu scolaire. Nous assurons trois suivis téléphoniques avec les bénévoles au courant de l'année et organisons un bilan à la fin de l'année scolaire. Ces échanges nous permettent de mieux répondre aux besoins ciblés de part et d'autre.

Heures demandées pour le suivi de chaque jumelage actif

<i>Suivi des jumelages actifs selon les normes des GFGSC</i>			
Type de contact	Fréquence	Tâches du conseiller(ère) en jumelage	Heures demandées
Rencontre de pré-jumelage	Au tout début	<i>Rencontre de pré-jumelage :</i> <ul style="list-style-type: none"> ▪ Information divulguée aux parents pour expliquer le programme ▪ Rencontre présentation de dossiers d'enfants au bénévole ; ▪ Rencontre de l'intervenant de l'école et l'intervenante de l'agence ; ▪ Rencontre de l'enfant et du bénévole. 	3 à 5 h
En personne ou par téléphone	3 suivis durant l'année scolaire	<ul style="list-style-type: none"> ▪ À chaque contact (en personne ou par téléphone) soit avec l'enfant, l'intervenant de l'école ou le bénévole, on s'assure que le jumelage progresse bien, que le jeune va bien et que le lien de confiance s'établit entre le jeune et le mentor; ▪ Notes évolutives à mettre au dossier. 	25 à 30 h
Rencontres personnelles	À la fin de l'année scolaire	<ul style="list-style-type: none"> ▪ Rencontre de bilan avec l'enfant et le bénévole; ▪ Séance de partage de tous les mentors impliqués dans le programme de mentorat à l'école. 	2 à 4 h
		Total d'heures par dossier durant une année scolaire : Enfant et bénévole	30 à 40 heures



Suivi de jumelage

Go les filles! / À vos marques!

Lorsqu'un nouveau groupe se crée, nous outillons les bénévoles avec du matériel et leur remettons le cartable d'activités afin qu'ils puissent bien structurer leurs rencontres. Un bilan avec les bénévoles des différents milieux est organisé à la fin de chaque groupe, ainsi qu'une rencontre d'échange à la fin de l'année scolaire. Nous travaillons également en collaboration avec les intervenants du milieu scolaire ou communautaire, dépendamment du lieu où s'effectuent les rencontres des programmes.

Heures demandées pour le suivi de chaque groupe

<i>Suivi des jumelages actifs selon les normes des GFGSC</i>			
Type de contact	Fréquence	Tâches du conseiller(ère) en jumelage	Heures demandées
Planification du groupe	Au tout début	<ul style="list-style-type: none"> ▪ Rencontre de coordination / planification du programme avec le milieu ; ▪ Contact téléphonique avec les mentors de ce programme ▪ Création du groupe dans le système informatique. 	15-20h
Rencontre de pré-jumelage	Première séance	<ul style="list-style-type: none"> ▪ Animation de la <i>formation Solide dès le départ</i> ; ▪ Rencontre avec les mentors (Présentation du cartable et du bac de matériel et discussion à propos des observations faites lors de la première animation. Partage de pistes d'interventions adaptées au groupe, pour faciliter l'animation). 	6-8h
Par téléphone	2 suivis par téléphone au début et au milieu	<ul style="list-style-type: none"> ▪ Accompagnement des mentors et suivis ; ▪ Rédaction des notes évolutives ; ▪ <i>Au besoin</i>, soutien additionnel. 	12-15h
Rencontres personnelles	À la fin du programme de 8 séances	<ul style="list-style-type: none"> ▪ Rencontre de bilan avec les mentors responsables du programme ; ▪ Rédaction des notes évolutives ; ▪ Fermeture des dossiers. 	4-6h
		Total d'heures par bloc de 8 séances	40 à 50 heures

Notre objectif est d'offrir ce programme à 8-10 groupes annuellement.



GO
LES FILLES!



À VOS
MARQUES



Lettres d'appui



Le 23 mars 2015

Madame Nathalie Ouellette
Directrice générale
Les Grands Frères et Grandes Sœurs de l'Estrie
2634, rue Galt Ouest
Sherbrooke (Québec)
J1K 2X2

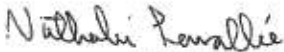
Objet : appui aux Grands Frères et Grandes Sœurs de l'Estrie

Madame Ouellette,

C'est avec **grand** enthousiasme que les écoles LaRocque et Quatre-Vents accordent, encore cet année, leur appui à l'organisme *Les Grands Frères et Grandes Sœurs de l'Estrie* dans ses démarches pour l'obtention d'une aide financière.

En tant qu'intervenante sociale dans ces deux milieux de vie, depuis l'automne 2011, j'ai pu offrir à un nombre grandissant d'enfants le mentorat à l'école. Le partenariat avec votre organisme est d'une aide très appréciée, tant auprès des parents, des enseignants que des élèves qui en profitent. Toutes sortes de difficultés jalonnent le parcours de certains des enfants; que ce soient des difficultés d'apprentissage, en passant par des problématiques familiales, qui affectent l'estime et la confiance de ces jeunes. Une présence comme un grand-frère ou une grande sœur, est valorisante pour eux et ils désirent poursuivre les années suivantes tellement ils sont emballés de cette attention et de ce partage. Les besoins sont grands surtout auprès des garçons et l'impact aux niveaux des besoins sociaux et affectifs, est concret et rapide. Les objectifs du programme, l'apport des bénévoles et le suivi de l'agence contribuent à offrir un service de qualité, toujours très apprécié. Il est donc souhaitable que votre programme puisse continuer et même être bonifié avec les années.

En espérant que votre organisme ait accès aux ressources financières nécessaires afin d'offrir le programme de jumelage à l'école dans d'autres milieux scolaires, veuillez recevoir, Madame Ouellette, nos meilleures salutations.


Nathalie Lavallée
Technicienne en travail social

Lettres d'appui (suite)



31 mars 2015

Bonjour

Depuis quelques années le projet de mentorat à l'école des Grands Frères et Grandes Sœurs de l'Estrie est implanté dans deux écoles primaires Sylvestre et Jean XXIII. C'est un projet qui est bénéfique pour les élèves qui ont besoin d'avoir une attention particulière.

Encore une fois cette année les élèves de ces deux écoles ont la chance de vivre un parrainage avec un bénévole de l'organisme Grands-Frères et Grandes Sœurs de l'Estrie. Chaque semaine, garçons et filles attendent avec impatience le midi où ils auront la chance d'échanger avec un adulte qui est là uniquement pour eux.

Cette relation est importante, car peu importe leurs vécus, leur provenance, ils ont tous un même besoin, celui de se sentir importants pour quelqu'un. Cette petite heure dans la vie d'un bénévole se multiplie par dix dans la vie des jeunes. Grâce à eux, les enfants apprennent à vivre des relations sociales signifiantes. Ils ont enfin des complices pour jouer à des jeux de société, pour bouger au gymnase et surtout pour parler de ce qui les touche et les anime. Ces jumelages permettent également aux jeunes de prendre confiance en eux, d'apprendre à mieux se connaître et d'évoluer de façon positive. Nous avons vu de belles améliorations auprès des jeunes depuis qu'ils ont un Grand Frère ou une Grande Sœur.

Lorsque les élèves jumelés entrent au salon du personnel pour réchauffer leur diner, tous les adultes présents sont témoin de leur sourire, leur fierté d'être un élève qui a la chance d'être jumelé à un grand frère ou une grande sœur.

Nous apprécions beaucoup le projet de jumelage, il aide à offrir un soutien à des élèves qui ont une faible estime de soi ou des difficultés dans leurs attitudes envers leurs pairs. Lorsqu'ils ont un jumelage nous voyons la confiance en eux augmenter et la diminution de mauvais comportements. Les jumelages amènent des changements positifs chez les élèves.

C'est donc un projet qui doit continuer puisqu'il fait une différence pour plusieurs enfants et s'en doute pour plusieurs adultes.

Merci pour votre collaboration,

Claudine Bédard,
Orthopédagogue
École Sylvestre

Véronique St-Martin,
Psychoéducatrice
École Sylvestre et Jean XXIII

Lettres d'appui (suite)



La vie qui s'élève



**ÉCOLE PRIMAIRE
BEAULIEU**

4565, rue Chambois, Sherbrooke (Québec) J1N 2B7
Téléphone : 819-822-5642 Télécopieur : 819-823-3217 beaulieu@csrs.qc.ca



Bonjour,

Depuis quelques années, le projet de mentorat à l'école des Grands frères et Grandes sœurs de l'Estrie est implanté dans notre école. Je peux observer les effets bénéfiques pour les élèves qui en ont bénéficiés.

Les quelques élèves qui ont été choisis pour le jumelage sont des enfants pour qui une attention particulière fait le plus grand bien. Certains ont des besoins particuliers en lien avec une situation familiale particulière ou un vécu scolaire ou social difficile.

Les besoins sont grands dans les écoles et il est difficile de répondre à tous les besoins des enfants. Ce jumelage permet d'apporter une réponse à certains besoins de certains enfants pour qui les services de l'école n'auraient pas pu répondre.

J'ai pu voir les liens très privilégiés des jeunes qui se créent et quel apport pour l'estime de soi des jeunes cela peut avoir. Pour ces enfants, avoir une relation avec une personne qui leur accorde de l'importance est une richesse. J'ai vu dans leurs yeux la hâte de vivre leur moment avec leur Grand-frère ou Grande-sœur à chaque semaine.

En bref, les bienfaits de ce programme sont nombreux, au plan personnel des jeunes et en appui à la persévérance scolaire.

Je souhaite pouvoir offrir ce programme à d'autres jeunes dans les années à venir, ce pourquoi j'appuie l'organisme.

Merci de votre attention,

Emilie Doucet
Psychoéducatrice, 819-822-5642 poste 30119

Lettres d'appui (suite)



Windsor, le 22 juillet 2015

Madame Nathalie Ouellette
Les Grands Frères et Grandes Sœurs de l'Estrie
1265, rue Belvédère Sud
Sherbrooke (Québec) J1H 4E2

Madame,

Nous tenons à vous remercier sincèrement pour votre disponibilité et votre implication dans la mise en œuvre du plan d'action de la table de concertation ValFamille plus précisément dans le cadre de l'action « Mentorat et valorisation de l'école primaire » dont vous êtes porteur.

À l'image de l'objectif de persévérance que sous-tendent les projets que vous menez dans les écoles, votre équipe a redoublé d'efforts pour recruter des mentors et faire connaître les autres activités offertes par les GFGS aux écoles de notre territoire. Ces efforts ont finalement été récompensés non seulement par l'engagement de deux écoles dans plusieurs de vos activités (ce qui permet d'augmenter le nombre de jeunes rejoints), mais plus important encore les professionnels de ces écoles ont reconnu l'impact positif de ces activités sur les élèves, tant sur le plan personnel qu'académique.

Toute la communauté du Val-Saint-François peut se considérer privilégiée de votre intention de poursuivre votre implication dans les actions entreprises. Madame Sandra Brassard, adjointe à la direction et coordonnatrice des services dans la communauté, se joint à moi pour vous remercier de votre contribution au développement des jeunes de notre MRC.

Votre implication est une aide précieuse.

Michel Benoit
Organisateur Communautaire

Centre intégré universitaire de santé et de services sociaux de l'Estrie- Centre
hospitalier universitaire de Sherbrooke
Centre de santé et de services sociaux du Val-Saint-François

Centre administratif
300, rue King Est, bureau 300
Sherbrooke (Québec) J1G 1B1
Téléphone : 819 566-7861
Télécopieur : 819 568-8894
www.csisshs.qc.ca

CSSS du Val-Saint-François
79, rue Allen
Windsor (Québec) J1S 2P8
Téléphone : 819 542-2777
Télécopieur : 819 845-5521
www.csssvf.ca/fr

Lettres d'appui (suite)



Le 20 octobre 2015

Madame Nathalie Ouellette
Directrice générale
LES GRANDS FRÈRES ET LES GRANDES SOEURS DE L'ESTRIE INC.
1265, rue Belvédère Sud
Sherbrooke QC J1H 4E2

FONDATION
J. ARMAND
BOMBARDIER
50 ANS

ACTIVITÉS PHILANTHROPIQUES
1155, RUE METCALFE, BUREAU 2100
MONTRÉAL (QUÉBEC) H3B 2V6
514 876-4555

Chère Nathalie,

Les gouverneurs de la Fondation ont étudié votre demande de don lors de leur dernière réunion. C'est avec plaisir que nous vous faisons part de leur décision de vous accorder un don de 10 000 \$ pour le programme de mentorat à l'école.

Convaincus de l'importance de la présence d'adultes significatifs dans la vie des enfants, notamment ceux issus de familles fracturées, nous souhaitons par ce don contribuer au maintien et au développement de vos services en Estrie. Nous constatons avec grand plaisir l'évolution positive de votre organisme depuis le début de notre association et nous souhaitons souligner tous les efforts déployés pour vous assurer que les moyens employés pour accomplir votre mission demeurent pertinents et actuels, dans le respect des enfants que vous accompagnez. Nous trouvons particulièrement intéressante votre volonté d'impliquer davantage les membres du CA et les employés dans les orientations de vos actions.

Vous trouverez ci-inclus un chèque à cet effet. Il est entendu que l'encaissement de ce chèque atteste que votre statut d'organisme de bienfaisance, enregistré auprès de l'Agence du Revenu du Canada, est en règle. Vous trouverez en annexe un document expliquant le processus de suivi du don. En cas de question sur les documents à fournir, veuillez communiquer avec Martine Richard, coordonnatrice aux partenariats philanthropiques.

La Fondation J. Armand Bombardier est fière de contribuer à l'essor de votre organisme. Nous vous souhaitons tout le succès possible dans vos projets.

Veillez agréer, Nathalie, l'expression de nos sentiments distingués.

Ode Belzile
Directrice des activités philanthropiques

OB/mr

FONDATION@FJAB.QC.CA
FONDATIONBOMBARDIER.CA

*Un merci bien spécial
à tous nos partenaires !*





Grands Frères Grandes Sœurs
de l'Estrie

Les Grands Frères et Grandes Sœurs de l'Estrie
1265, rue Belvédère Sud
Sherbrooke (Québec) J1H 4E2
819 822-3243
www.gfgsestrie.ca

