

Ceci pourrait mener à quelque chose de grand

# Rapport d'activités 2013-2014



**Grands Frères Grandes Sœurs**  
de l'Estrie



Tout commence par une présence

# Table des matières

Notre mission .....	3
Nos objectifs / Notre clientèle / Accessibilité à nos services .....	4
Territoire desservi.....	5
Mot de la Présidente .....	6
Conseil d'administration 2013-2014.....	7
Faits saillants de l'année 2013-2014.....	8
Affiliation aux Grands Frères Grandes Sœurs du Canada.....	9
Implication bénévole .....	10
<b>Volet Clinique</b>	
Détail de nos services .....	12
Jumelage traditionnel .....	13
Mentorat à l'école .....	14
<i>Go les filles !</i> .....	16
Nombre de jumelages par programme .....	18
Demandes d'information .....	19
Autres données .....	20
Formation Solide dès le départ .....	21
Activités et animations .....	22
Journal interne .....	23
<b>Volet Administration</b>	
Activités de financement .....	25
Autres initiatives fructueuses .....	26
Répartition des revenus 2012-2013 vs 2013-2014.....	27
Visibilité.....	28
Représentation, concertation et mobilisation .....	29
Autres collaborations .....	30
Formation continue.....	31
Mot de la fin.....	32
<b>Annexes</b>	
Plan stratégique 2014-2015 .....	34
Prévisions budgétaires 2014-2015.....	43
Dossier bénévole .....	44
Dossier enfant .....	45
Suivi de jumelage traditionnel.....	46
mentorat à l'école .....	47
<i>Go les filles !</i> .....	48
Lettres d'appui .....	49

*N.B. : Dans le présent document, l'acronyme "GFGS" signifie " Grands Frères Grandes Sœurs".  
De plus, le terme "agence" désigne une succursale faisant partie de l'Association des  
Grands Frères Grandes Sœurs.*



# Notre mission

*Favoriser le développement des enfants et améliorer leur mieux être par le jumelage avec un adulte ou un couple qui devient un modèle, un mentor, un ami, qui transmet des valeurs familiales et sociales. Créer une relation significative qui aura un impact sur l'estime de soi de l'enfant.*



# Nos objectifs

- Promouvoir l'équilibre socio-affectif et le développement des enfants de la région estrienne;
- Offrir à des enfants des relations de qualité avec des adultes bénévoles à travers différents programmes de mentorat qui aideront les jeunes à réaliser leur plein potentiel et qui favoriseront l'estime de soi;
- Prévenir la délinquance juvénile par une relation positive avec un adulte auquel le jeune pourrait s'identifier;
- Encourager la persévérance scolaire;
- Organiser à ces fins toutes activités liées aux objets des présentes.

# Notre clientèle

Nos services s'adressent aux enfants âgés entre 7 et 14 ans provenant principalement de familles monoparentales. Certains types de programmes de jumelage peuvent élargir leurs horizons et cibler d'autres modèles familiaux. Le dénominateur commun chez tous les enfants est, sans contredit, le besoin de créer un lien significatif avec un adulte. De plus, nous pouvons observer une ou plusieurs autres caractéristiques chez ces derniers :

- Faible réseau social;
- Ne travaillent pas selon leur plein potentiel à l'école;
- Faible estime de soi;
- Confiance en l'adulte ébranlée;
- Besoin d'un modèle d'identification complémentaire au parent;
- Etc.

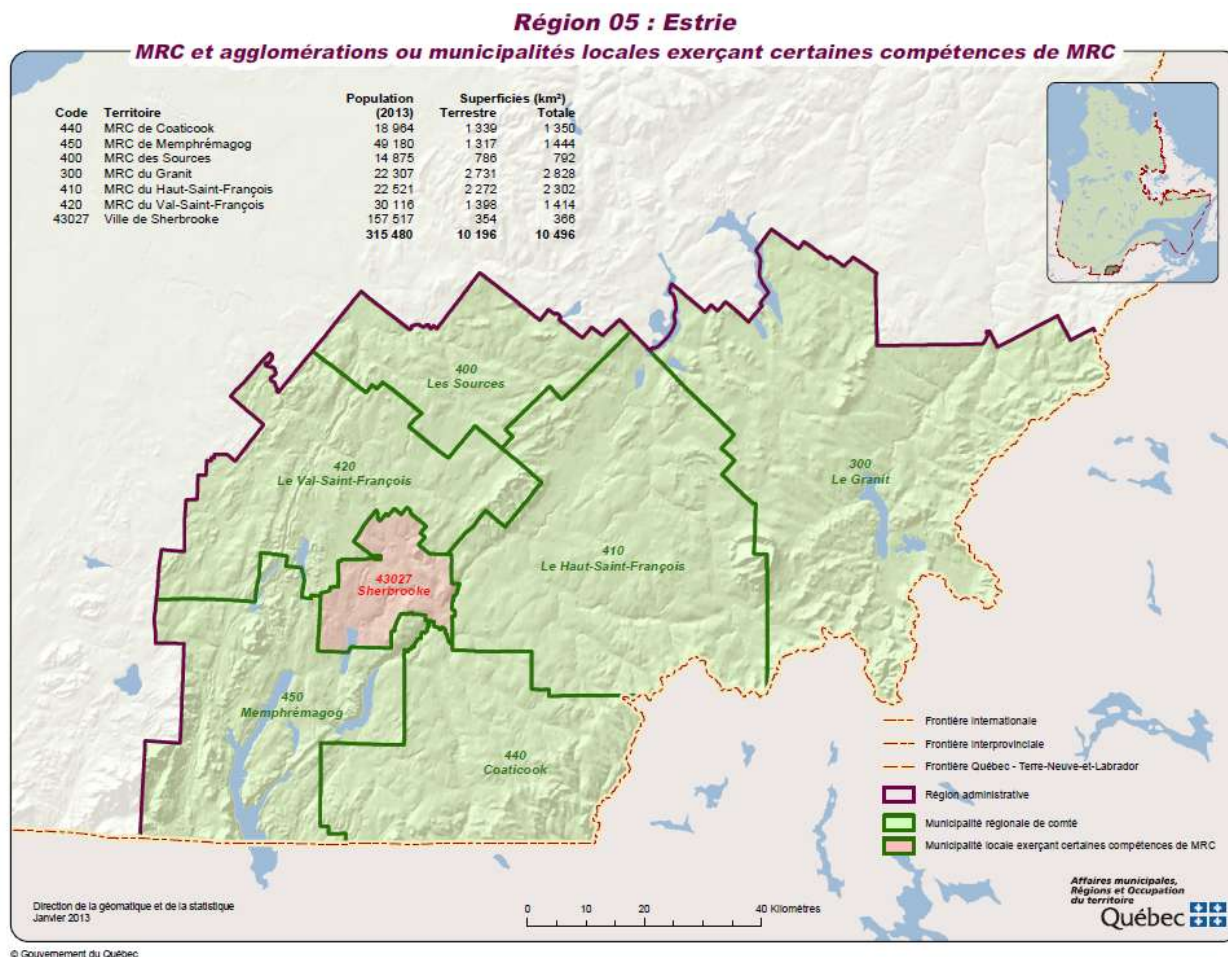


Les enfants ne peuvent présenter de troubles émotionnels ou de comportements graves puisque nos bénévoles ne sont pas spécialisés en « relation d'aide » et il ne s'agit pas de l'objectif visé par le jumelage. Les familles sont volontaires et ouvertes à accueillir une nouvelle relation qui aura un impact déterminant sur l'ensemble des membres de la famille et ce, à travers les différentes sphères de leur vie.

# Accessibilité à nos services

La population, les familles ainsi que les intervenants sur l'ensemble du territoire estrien, qui désirent obtenir de l'information ou encore avoir accès à nos services peuvent communiquer avec nous par téléphone, par courriel ou encore consulter notre site internet. Il est également possible de connaître nos différentes activités par le biais de notre page Facebook.

# Territoire desservi par les Grands Frères Grandes Sœurs de l'Estrie



L'organisme *Les Grands Frères Grandes Sœurs de l'Estrie* tente de mieux faire connaître ses services à travers le territoire estrien grâce à la précieuse collaboration des ressources et organismes régionaux déjà existants. D'ailleurs, notre alliance avec le regroupement des organismes communautaires de l'Estrie (ROC de l'Estrie) ainsi que le regroupement des organismes communautaires familles de l'Estrie (ROCFE) demeure sans aucun doute notre meilleure vitrine pour rejoindre la population.

Par contre, nous reconnaissons que la grandeur du territoire desservi, le manque de personnel pour couvrir chacune des MRC afin de faire un recrutement régional efficace, ainsi que les coûts qu'engendrent une telle représentation, limitent malheureusement les retombées dans ces régions un peu plus éloignées.

# Mot de la Présidente

Chers membres,

Que vous soyez bénévole ou parent d'un enfant desservi par notre organisme, je vous remercie personnellement. Merci de permettre la mise en œuvre de nos différents programmes qui ont tous le même objectif : *"Favoriser le développement des enfants et améliorer leur mieux-être par le jumelage avec un adulte ou un couple qui devient un modèle, un mentor, un ami, qui transmet des valeurs familiales et sociales."*

C'est grâce à vous que nous pouvons nous réjouir d'avoir atteint, encore une fois cette année, un record en termes d'enfants desservis. Vous verrez, à la lecture du rapport annuel, les actions posées pour parvenir à l'atteinte de nos objectifs.

Je vous partage avec honneur que l'organisme est mené de main de maître par une équipe hors pair et une directrice générale des plus dévouée et expérimentée qui, année après année, consolide des relations avec nos partenaires et soutien le conseil d'administration afin de lui permettre une prise de décision éclairée.

Merci aux administrateurs qui bénévolement se réunissent pour veiller à la saine gestion de l'organisme et qui s'impliquent activement à nos multiples activités de financement qui atteignent un double objectif : en plus d'amasser des fonds, ce sont d'excellentes occasions de faire connaître les Grands Frères et Grandes Sœurs de l'Estrie et de partager nos réussites.

Finalement, nos généreux partenaires et donateurs sont ceux qui nous donnent la possibilité de continuer le travail qui a été amorcé il y a longtemps mais qui dépend toujours du fragile équilibre entre les entrées et les sorties de fonds.

Vous êtes à même de constater que la poursuite de notre mission dépend de la précieuse collaboration de tous les intervenants cités ci-haut, sans oublier les écoles, théâtres du mentorat à l'école, chacun étant un ingrédient de la plus haute importance pour permettre aux enfants desservis de bénéficier d'un service professionnel qui fera toute une différence dans leur développement et leur permettra sans doute de devenir un citoyen outillé et sensibilisé à ce que veut dire l'entraide et le don de soi.

Bonne lecture, et gardez en tête que vous êtes un maillon important des réussites que vous constaterez au rapport annuel. Merci et au plaisir de continuer de collaborer avec vous lors de la prochaine année.

Marie-Rose Rodrigue  
Présidente du Conseil d'administration  
Grands Frères Grandes Sœurs de l'Estrie

# Conseil d'administration 2013-2014

**Présidente :** Mme Marie-Rose Rodrigue  
Au CA depuis juin 2011  
Provenance : Secteur privé

**Vice-président :** M. Olivier Abinader  
Au CA depuis avril 2013  
Provenance : Secteur privé

**Trésorière :** Mme Nathalie Lavallée  
Au CA depuis juin 2013  
Provenance : Secteur public

**Secrétaire :** M. Patrick Demers  
Au CA depuis septembre 2008  
Provenance : Secteur privé

**Administrateur :** M. Carol Lamoureux  
Au CA depuis juin 2013  
Grand Frère depuis août 2013  
Provenance : Secteur privé

**Administrateur :** Mme Maude Bombardier  
Au CA depuis janvier 2014  
Grande Sœur depuis octobre 2013  
Provenance : Secteur public

**Administrateur :** M. Robert Lauzière  
Au CA de juin 2012 à janvier 2014  
Provenance : Secteur privé

**Administrateur :** Mme Mélanie Dumont Marchessault  
Au CA de novembre 2012 à décembre 2013  
Provenance : Secteur privé



# Faits saillants de l'année 2013-2014

Une année qui se termine avec un bilan plus que positif :

- croissance du nombre d'enfants desservis;
- diversification des programmes offerts;
- mobilisation de nouveaux partenaires du milieu.

Cet accomplissement est le fruit d'un travail acharné et complémentaire du personnel des GFGSE :

Responsables de chacune des étapes pour la concrétisation d'un jumelage, de la demande d'information, l'entrevue d'évaluation, la visite à domicile, la vérification des références jusqu'à la toute première rencontre entre le parent, l'enfant et le futur Grand Frère ou Grande Sœur, **Dominique et Kim** ont travaillé de pair afin d'accomplir tout ce beau travail. Elles ont également organisé plusieurs activités cette année pour créer un réel sentiment d'appartenance au sein du mouvement des GFGS.

Ensuite il y a **Sonia**, adjointe administrative, qui travaille dans l'ombre de tout ce qui se vit à travers les jumelages, mais dont le travail est essentiel pour mieux promouvoir la mission : rédaction et préparation de différents documents, présentations, gestion du site web, etc.

Et finalement, le travail de développement, de représentation dans le milieu et de recherche de partenaires financiers relèvent de **Nathalie**, directrice générale, afin de répondre aux besoins d'un plus grand nombre d'enfants en Estrie.

Tout ce dynamisme, combiné au dévouement de chacun des membres du conseil d'administration des GFGSE nous permet de réaliser notre raison d'être et notre motivation première, qui demeure le mieux-être des enfants.





# Affiliation aux Grands Frères Grandes Sœurs du Canada

Pour porter fièrement le nom de « Grands Frères Grandes Sœurs » et faire partie de ce mouvement, nous sommes affiliés aux **GFGS du Canada**. A l'heure actuelle, près de 120 agences à travers le pays se mobilisent et partagent la même vision : offrir des programmes de mentorat de grande qualité.

De plus, le personnel des GFGSC est toujours disponible à soutenir les agences et nous bénéficions de nombreux services tels que :

- ⇒ Support technique pour toutes questions administratives et cliniques;
- ⇒ Production et mise à jour continuelle des normes à suivre ainsi que d'un ensemble de documentation;
- ⇒ Organisation d'un Congrès annuel;
- ⇒ Représentation auprès des instances politiques nationales ainsi que de la population;
- ⇒ Publication de matériel publicitaire;
- ⇒ Bulletin d'information « Courriel Express », afin de maintenir le lien et favoriser l'échange d'informations entre les agences du pays;
- ⇒ Club des Anciens;
- ⇒ Maintien d'un lien très serré avec notre regroupement provincial.

**Les Grands Frères Grandes Sœurs du Québec** regroupent 15 agences à travers la province et sont représentés par un conseil d'administration, dont les objectifs sont de:

- favoriser la concertation et les échanges entre les agences du Québec;
- assurer leur représentation auprès des diverses instances publiques, privées et associatives;
- soutenir les agences dans la consolidation et le développement de leurs activités.



# Implication bénévole

		Nbre de bénévoles impliqués	Heures données
<b>Conseil d'administration</b>	Réunions ordinaires (9)	7	225
	Réunion extraordinaire (2)	7	30
	Assemblée générale (1)	7	15
	Préparation aux réunions	3	27
	Évaluation	7	18
	<b>Total</b>	<b>7</b>	<b>315 h</b>
<b>Activités</b>	Pique-Nique du centenaire	5	50
	Vérification de bonbons avec KiroSherbrooke	3	15
	Fête de Noël	8	45
	Journal interne	1	50
	Nettoyage des berges rivière Magog	1	40
	<b>Total</b>	<b>17</b>	<b>200 h</b>
<b>Financement</b>	Planification stratégique	7	55
	Budget annuel		
	Rapport annuel		
	Comité de financement	7	80
	KiroSherbrooke (Go les Filles!)	6	65
	Bières & Fromages - West Jet-Tournoi Poker	11	125
	Tournoi de Golf	12	400
<b>Total</b>	<b>12</b>	<b>725 h</b>	
<b>Visibilité &amp; Promotion &amp; Représentation</b>	Comité développement (plan de com)	3	75
	Facebook	2	8
	<b>Total</b>	<b>5</b>	<b>83 h</b>
<b>Administration</b>	Entretien locaux, déménagement, ordinateurs	10	80
	<b>Total</b>	<b>10</b>	<b>80 h</b>
<b>Activités cliniques</b>	Traditionnels (4 hres et +/-semaine)		
	Actifs	23	3970
	En attente	17	125
	Mentorat à l'école (1h30 /semaine)	54	1875
	Go les filles !	14	2200
	Formation avant jumelage	46	140
	Comité d'évaluation	2	10
<b>Total</b>	<b>156</b>	<b>8320 h</b>	
<b>GRAND TOTAL HEURES DE BÉNÉVOLAT</b>		<b>207</b>	<b>9723 h</b>

Au cours de l'année, aux GFGS de l'Estrie, nous estimons qu'environ 207 bénévoles ont donné un grand total de plus de 9723 heures de bénévolat.

# **Volet Clinique**

# Détails de nos services

La sécurité et le bien-être des enfants dont nous avons la responsabilité motivent chacune des actions posées, des interventions et des attitudes des Grands Frères Grandes Sœurs de l'Estrie. De plus, le respect du cadre des normes nationales des Grands Frères Grandes Sœurs du Canada reflète notre engagement à offrir des services de qualité professionnelle dans le cadre des programmes de mentorat.

L'objectif partagé au sein de l'équipe ainsi que des membres du conseil d'administration est de desservir un nombre optimal d'enfants en Estrie tout en respectant les ressources financières, matérielles et humaines. D'où le fait que l'offre de services est diversifiée à travers trois programmes de mentorat : jumelage traditionnel, mentorat à l'école et Go les Filles!.



# Jumelage traditionnel

Ce programme s'adresse aux enfants âgés de 7 à 14 ans provenant de familles monoparentales et/ou qui ont besoin de la présence d'un adulte significatif, fiable et dévoué à la relation avec le jeune mentoré. Ce lien d'amitié permettra non seulement au jeune de bénéficier d'une relation privilégiée avec un adulte sur qui il peut compter mais également d'ouvrir son univers au-delà de sa famille pour y vivre des expériences enrichissantes et favoriser sa propre implication dans son cheminement social, culturel et psychoaffectif.

Le bénévole et l'enfant se rencontrent à raison de 3 à 4 heures par semaine et ce, pour un minimum d'une année. Ensemble, ils choisissent et participent à une multitude d'activités telles que le sport, le dessin, les jeux, le bricolage, l'informatique, etc. Le Grand Frère ou la Grande Sœur agit auprès de l'enfant comme un modèle positif qui transmet des valeurs familiales et sociales.

Il est important de préciser que la prestation de ce service exige un processus rigoureux visant à assurer la sécurité des enfants :

- Évaluer les candidatures et les besoins (bénévoles, enfants);
- Dispenser la Formation Solide dès le départ (bénévoles, parents, enfants et adolescents);
- Assurer un suivi régulier des jumelages traditionnels;
- Évaluer annuellement tous les jumelages;
- Soutenir et encadrer selon les besoins (bénévoles, parents et enfants).

Notre approche permet également d'offrir un service de relation d'aide aux membres qui vivent une situation de crise (accueil, écoute active, conseils, trucs et références aux autres ressources appropriées du milieu).

Entre le 1<sup>er</sup> avril 2013 et le 31 mars 2014, **23 jumelages** ont été actifs durant cette période.

*Note : Pour avoir une idée de l'ampleur du travail que demande la concrétisation d'un nouveau jumelage, nous vous invitons à consulter les pages 44-45 en annexe, pour le processus complet d'étude des dossiers (bénévole et enfant).*



# Mentorat à l'école

L'objectif principal de ce programme consiste à établir une relation personnelle entre un adulte et un enfant afin :

- d'améliorer l'estime et la confiance en soi des jeunes;
- stimuler leur intérêt envers l'école;
- encourager la persévérance scolaire;
- favoriser la découverte et la réalisation de leur plein potentiel.

La particularité du programme de mentorat à l'école est que tout se vit et se crée dans le milieu scolaire des jeunes du primaire ciblés par les intervenants du milieu. Ces jeunes sont caractérisés par un profil de décrocheur potentiel et/ou qui ne travaillent pas selon leur plein potentiel (difficulté d'apprentissage et/ou d'intégration au milieu, porteur ou victime de violence (physique, verbale, intimidation,...)).

Chacun de ces jeunes est ensuite jumelé à un bénévole recruté, formé et encadré par le personnel des Grands Frères Grandes Sœurs. Le bénévole et l'enfant se rencontrent à raison d'une fois par semaine sur l'heure du midi ou après les classes, tout au long du calendrier scolaire afin de favoriser le développement d'un lien de confiance et d'amitié dans le cadre d'activités structurées ainsi qu'à d'autres moments plus spontanés.

Les bénévoles engagés et dévoués dans ce programme sont, en grande majorité, des étudiants du Cégep ou de l'Université de Sherbrooke. Par contre, il n'y a pas de profil particulier recherché outre le désir ardent de s'impliquer auprès d'un jeune. Cela permet donc au personnel de l'agence de concrétiser des jumelages compatibles et enrichissants basés sur les besoins et les intérêts respectifs de chacun, de même que le profil de personnalité.

Deux années scolaires se chevauchent entre le 1<sup>er</sup> avril 2013 et le 31 mars 2014 et qui regroupent 8 écoles participantes au programme dont 5 situées à Sherbrooke (Larocque, Quatre-Vents, Sylvestre, Jean XXIII, Pie-X de l'Assomption), 2 situées à Magog (Deux-Soleils et St-Jean-Bosco) et 1 dans la MRC du Val St-François.

Au total, **54 jumelages** à l'école ont été concrétisés, soit 7 de plus que l'an dernier. De plus, plus du tiers d'entre eux se reconduisent d'année en année car l'expérience vécue entre les mentors et leurs mentorés est plus que positive.

# Mentorat à l'école (suite)

Dans le cadre des suivis de ces jumelages ou encore à l'occasion du bilan du jumelage en fin d'année scolaire, il nous est possible de valider l'importance de ce programme à différents niveaux. Plusieurs mentors, professeurs ou intervenants dans le milieu scolaire mentionnent qu'ils ont été témoins de :

- ★ une nette amélioration de l'estime et de la confiance en soi des jeunes;
- ★ leur attitude envers l'école est beaucoup plus positive;
- ★ une plus grande ouverture aux interactions sociales, poser davantage de questions en classe, être plus à l'aise avec leurs pairs et s'affirmer davantage.

Bref, grâce aux mentors qui s'investissent dans la vie de ces enfants, les petits mentorés terminent leur année scolaire plus épanouis et riches de ces précieux moments d'échange.



# Go les filles !

Au cours de la deuxième année du programme *Go les Filles!*, un total de **96** participantes âgées de 8 à 12 ans (soit près du double de l'année précédente) évoluant au niveau primaire, ont profité de cette expérience de mentorat de groupe qui explore les thèmes suivants :

- ❖ La vie active;
- ❖ L'alimentation équilibrée;
- ❖ Le bien-être personnel.

Il a pour objectif d'aider les jeunes filles à prendre des décisions éclairées par rapport à un mode de vie sain ainsi que d'améliorer leur image corporelle. Le programme vise aussi à améliorer l'estime et la confiance en soi des mentorées.

Le programme est conçu en 8 séances d'une heure trente chacune. Lors de chaque séance, différentes activités sont proposées aux filles afin qu'elles explorent les trois sujets proposés.

## Constats du programme

L'intérêt est fort marquant de la part des **mentors féminins** âgées entre 18 et 25 ans qui ont le désir de s'impliquer afin de sensibiliser et guider les jeunes filles à adopter un mode de vie plus sain. Plusieurs d'entre elles ont même animé plus d'un groupe et adorent le concept.

Il est impératif de mentionner que la structure du programme respecte les lignes directrices du Guide alimentaire canadien, entre autre, et corrobore les informations véhiculées dans les écoles.





# Go les filles ! (suite)

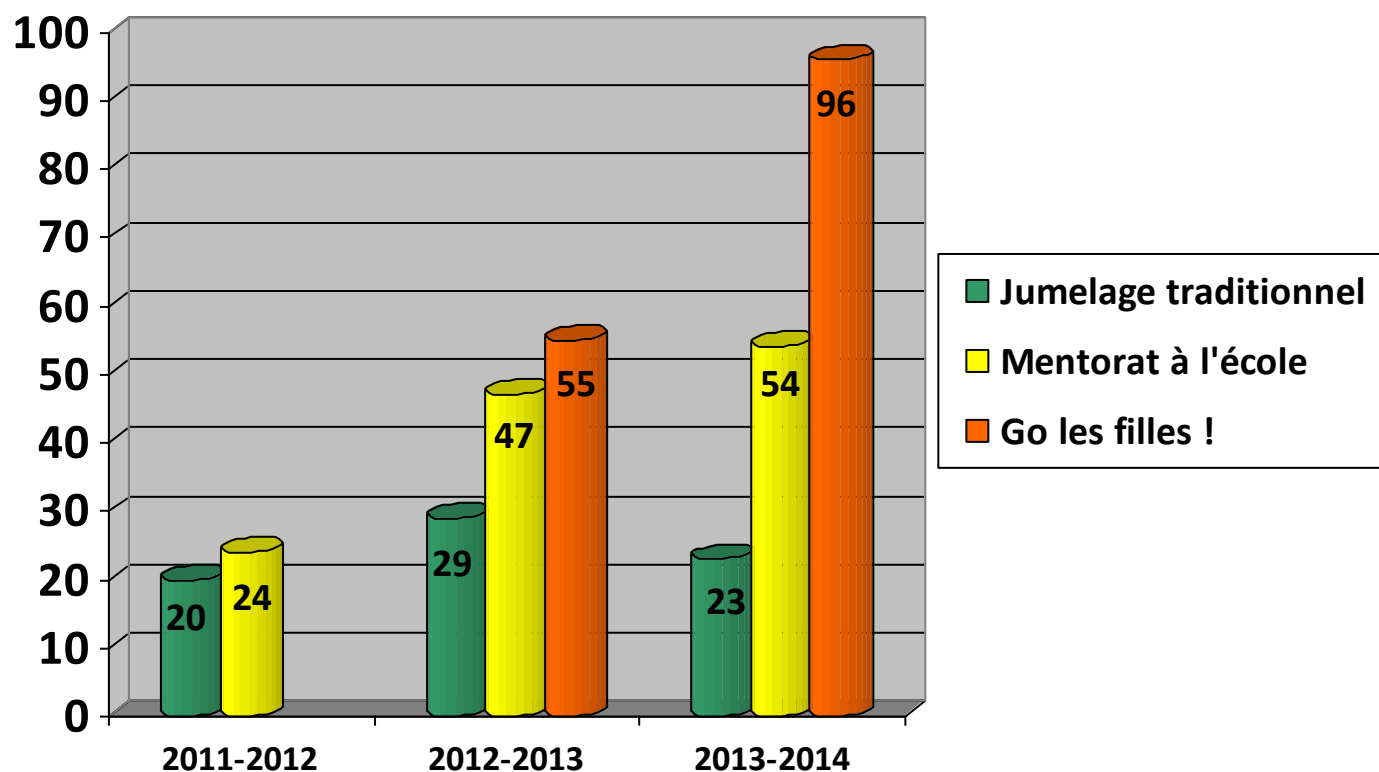
Du côté des **jeunes mentorées** qui ont complété le programme, voici les **éléments marquants** soulignés lors du bilan :

- Le développement solide d'un sentiment d'appartenance à un groupe est un des impacts les plus notables. Les jeunes filles plus isolées ont su se créer une place au sein de ce réseau social qui leur permet davantage de se faire confiance et de découvrir leur potentiel, en plus de reconnaître les forces dans la différence.
- Les concepts abordés lors des 8 séances ont été bien assimilés car à l'occasion du bilan hebdomadaire, plusieurs revenaient avec des exemples concrets et des essais réalisés en lien avec ces différents thèmes (ex : collation choisie avec l'information partagée, utilisation de la roue du guide alimentaire, essai d'un nouvel aliment chaque semaine, le plaisir et les bienfaits de bouger davantage,...).
- Nous avons visualisé ensemble une vidéo prônant l'image corporelle non réaliste d'une jeune fille au naturel et toutes les modifications possibles via les technologies informatiques pour présenter l'image parfaite d'un mannequin. L'objectif était de les sensibiliser que cela ne représente aucunement la réalité et que chacune possède des traits et forces uniques et authentiques.

De par ces conclusions fort positives, le programme *Go les Filles!* fait définitivement partie intégrante des services offerts au sein des GFGSE car celui-ci adresse des besoins préoccupants des jeunes filles de notre communauté et nous envisageons d'adapter le concept pour le volet jeunes garçons l'an prochain.



# Nombre de jumelages par programme

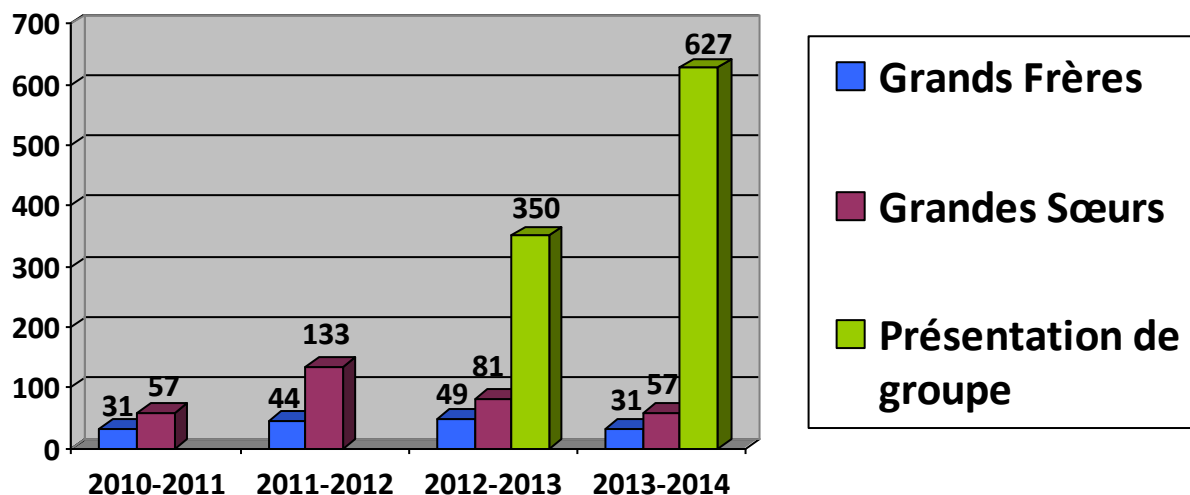


Nombre total d'enfants desservis en 2013-2014 : **173**

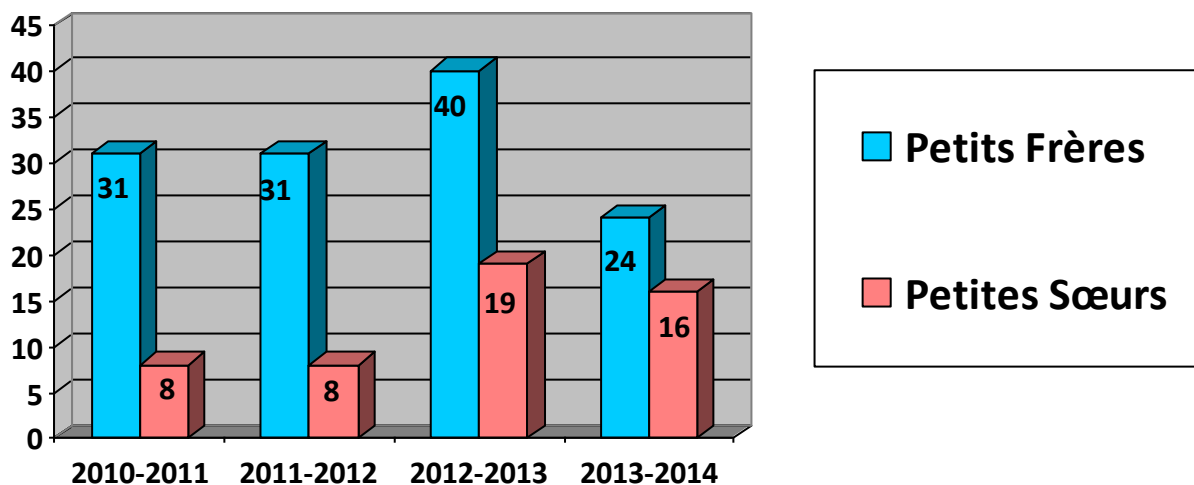


# Demandes d'information

## Bénévoles



## Enfants



### Grand total des demandes d'information

**2010-2011 : 127**

**2011-2012 : 216**

**2012-2013 : 539**

**2013-2014 : 755**

*Note : Le nombre de demandes d'information n'inclut pas toutes les autres demandes sur nos services en général ou notre organisation. Les demandes diverses qui nécessitent une suite sont donc plus nombreuses.*

# Autres données

**Nombre total de membres : 277**

**Membres actifs : 88**

(Incluant les Grands Frères et Grandes Sœurs)

**Membres honoraires : 189**

(Incluant les Petits Frères et Petites Sœurs)

*Il est à noter que ce nombre n'inclus pas nos membres sympathisants (partenaires financiers et autres)*

## **Afin de concrétiser des jumelages,**

- 109 entrevues (85 entrevues au bureau, 24 entrevues à domicile);
- 206 suivis de jumelages téléphoniques;
- 23 rencontres de bilan et 6 rencontres de fermeture;
- 39 rencontres de pré-jumelage;
- Plus de 170 études de références;

**ont été réalisés par le personnel clinique au cours de la dernière année.**

## **Références du milieu :**

<b>CSSS</b>	Travailleurs sociaux ou Intervenants	<b>8</b>
<b>Écoles secondaires</b>	Psychoéducateurs ou enseignants	<b>11</b>
<b>Autres</b>		

# Formation Solide dès le départ

Nous avons donné la Formation avant jumelage à 78 bénévoles, 23 parents et 141 enfants nouvellement jumelés.

Voici une description des quatre volets de notre formation puisque cela fait partie intégrante de tout processus de jumelage et qu'il s'agit d'une **norme obligatoire des Grands Frères Grandes Sœurs du Canada.**

## **1- Formation avant jumelage des enfants (volet enfant)**

Formation basée sur la confiance et l'estime de soi

✧ Rencontre d'environ 1 heure avec les enfants

✧ Objectif :

- Informer les enfants sur les formes d'abus (physiques, sexuels, émotionnels) et les aider à les reconnaître, les dépister et à réagir.

## **2- Formation avant jumelage des adolescents (12 ans et plus)**

✧ Rencontre d'environ 1 heure avec les adolescents

✧ Objectifs :

- Aider les jeunes à demeurer en sécurité dans toutes les sphères d'activités ainsi qu'à développer leur confiance en soi.
- Répondre aux questions auxquelles ils sont confrontés pour les aider à mieux comprendre que les choix qu'ils ont à faire aujourd'hui peuvent avoir des répercussions dans le futur.

## **3- Formation avant jumelage des enfants (volet bénévole)**

✧ Rencontre d'environ 3 heures avec les bénévoles

✧ Objectifs :

- Donner des informations afin qu'ils puissent reconnaître, dépister ainsi que prévenir les abus et négligences faites aux enfants et à mieux intervenir auprès de l'enfant qui en serait victime.
- Sensibiliser et former les bénévoles à une interaction prudente et responsable avec les enfants afin de mieux se protéger eux-mêmes et de maintenir un organisme réputé et respecté auquel ils/elles peuvent être fiers d'appartenir.
- Décrire le rôle et les limites du Grand Frère ou de la Grande Sœur.

## **4- Formation avant jumelage des enfants (volet parent)**

✧ Rencontre d'environ 1 heure avec les parents

✧ Objectifs :

- Donner des informations afin qu'ils puissent reconnaître, dépister ainsi que prévenir les abus et négligences faites aux enfants et à mieux intervenir auprès de l'enfant qui en serait victime.
- Décrire le rôle et les limites du Grand Frère ou de la Grande Sœur.
- Présenter les attentes de l'agence envers le parent et vice-versa.

# Activités et animations

Différentes activités pour les membres et formations pour la clientèle ont été organisées dont certaines en collaboration avec des partenaires, dans le but d'offrir un lieu d'échange, de partage ou encore d'accompagnement.

**Juin 2013** Pique-nique du centenaire (plus de 200 participants)

**Juillet 2013** Rassemblement au Parc Blanchard (20 participants)  
Billets Fête du Lac des Nations (22 billets distribués)



**Septembre 2013** Spectacle de L'orchestre symphonique de Montréal  
(15 participants)

**Octobre 2013** Invitation pour le Théâtre du Double Signe (20 billets distribués)  
Fête de l'Halloween (25 participants)  
Vérification des sacs de bonbons avec KiroSherbrooke



**Décembre 2013** Fête de Noël (30 participants)



**Janvier 2014** Partage de plus de 120 billets pour les joutes du Phoenix



**Février 2014** Conférence de Christian Vachon dans le cadre des Journées de la Persévérance Scolaire (350 jeunes)

# Journal interne

Ce journal est un outil privilégié pour les membres afin de transmettre l'information sur les activités organisées, les informer de tous les sujets qui touchent les GFGS, partager les témoignages des jumelages et par le fait même développer un sentiment d'appartenance.



## Le grand-PETIT Journal

### Activité de nettoyage des berges !

Grands Frères Grandes Sœurs de l'Estrie

2013

2013-04-01



Les Grands Frères Grandes Sœurs de l'Estrie font leur part pour l'environnement en développant cette activité de nettoyage des berges dans toute la région. Cette activité a pour but de nettoyer les berges et de protéger les animaux sauvages de la région. Cette activité est gratuite et ouverte à tous. Elle se déroule le 15 mai 2013, de 9h à 12h, au parc de la Rivière aux Loups.

Il est important de bien s'informer avant de participer à cette activité. Les participants doivent être âgés de 16 ans ou plus. Les participants doivent être accompagnés par un adulte. Les participants doivent apporter leur propre équipement (gants, bottes, etc.). Les participants doivent apporter leur propre nourriture et eau.

Plus d'informations sur cette activité sont disponibles sur le site web de la GFGS de l'Estrie.

**Voici quelques informations importantes concernant cette activité :**

- Quand :** Samedi le 15 mai de 9h à 12h (Journée de la Terre)
- Où :** Au point de rencontre avec le pont de départ des Marais près des Marais de la Rivière aux Loups.
- Pour qui :** Tous les gens qui aiment s'impliquer, petits et grands !
- Les plus jeunes seront guidés par des bénévoles de la GFGS.**
- Coût :** Il n'y a aucune charge financière de participer à cette activité. Les participants doivent apporter leur propre équipement (gants, bottes, etc.).
- Les participants doivent apporter leur propre nourriture et eau.**
- Plus d'informations sur cette activité sont disponibles sur le site web de la GFGS de l'Estrie.**
- Il est important de bien s'informer avant de participer à cette activité.**
- Les participants doivent être âgés de 16 ans ou plus.**
- Les participants doivent être accompagnés par un adulte.**
- Les participants doivent apporter leur propre équipement (gants, bottes, etc.).**
- Les participants doivent apporter leur propre nourriture et eau.**

**Faisons notre part, même, beaucoup, faisons partie du mouvement vers le changement !**



## Le grand-PETIT Journal

### Mot d'accueil

Grands Frères Grandes Sœurs de l'Estrie

2013

2013-04-01



Chers membres, nous sommes très heureux de vous retrouver dans ce journal. Ce journal a pour but de vous informer de toutes les activités organisées par la GFGS de l'Estrie. Nous espérons que vous apprécierez les nouvelles informations que nous vous présentons.

Il est important de bien s'informer avant de participer à ces activités. Les participants doivent être âgés de 16 ans ou plus. Les participants doivent être accompagnés par un adulte. Les participants doivent apporter leur propre équipement (gants, bottes, etc.). Les participants doivent apporter leur propre nourriture et eau.

Plus d'informations sur ces activités sont disponibles sur le site web de la GFGS de l'Estrie.

**Voici quelques informations importantes concernant cette activité :**

- Quand :** Samedi le 15 mai de 9h à 12h (Journée de la Terre)
- Où :** Au point de rencontre avec le pont de départ des Marais près des Marais de la Rivière aux Loups.
- Pour qui :** Tous les gens qui aiment s'impliquer, petits et grands !
- Les plus jeunes seront guidés par des bénévoles de la GFGS.**
- Coût :** Il n'y a aucune charge financière de participer à cette activité. Les participants doivent apporter leur propre équipement (gants, bottes, etc.).
- Les participants doivent apporter leur propre nourriture et eau.**
- Plus d'informations sur cette activité sont disponibles sur le site web de la GFGS de l'Estrie.**
- Il est important de bien s'informer avant de participer à cette activité.**
- Les participants doivent être âgés de 16 ans ou plus.**
- Les participants doivent être accompagnés par un adulte.**
- Les participants doivent apporter leur propre équipement (gants, bottes, etc.).**
- Les participants doivent apporter leur propre nourriture et eau.**



## Le grand-PETIT Journal

### Mot d'accueil

Grands Frères Grandes Sœurs de l'Estrie

2014

2014-04-01



Chers membres, nous sommes très heureux de vous retrouver dans ce journal. Ce journal a pour but de vous informer de toutes les activités organisées par la GFGS de l'Estrie. Nous espérons que vous apprécierez les nouvelles informations que nous vous présentons.

Il est important de bien s'informer avant de participer à ces activités. Les participants doivent être âgés de 16 ans ou plus. Les participants doivent être accompagnés par un adulte. Les participants doivent apporter leur propre équipement (gants, bottes, etc.). Les participants doivent apporter leur propre nourriture et eau.

Plus d'informations sur ces activités sont disponibles sur le site web de la GFGS de l'Estrie.

**Voici quelques informations importantes concernant cette activité :**

- Quand :** Samedi le 15 mai de 9h à 12h (Journée de la Terre)
- Où :** Au point de rencontre avec le pont de départ des Marais près des Marais de la Rivière aux Loups.
- Pour qui :** Tous les gens qui aiment s'impliquer, petits et grands !
- Les plus jeunes seront guidés par des bénévoles de la GFGS.**
- Coût :** Il n'y a aucune charge financière de participer à cette activité. Les participants doivent apporter leur propre équipement (gants, bottes, etc.).
- Les participants doivent apporter leur propre nourriture et eau.**
- Plus d'informations sur cette activité sont disponibles sur le site web de la GFGS de l'Estrie.**
- Il est important de bien s'informer avant de participer à cette activité.**
- Les participants doivent être âgés de 16 ans ou plus.**
- Les participants doivent être accompagnés par un adulte.**
- Les participants doivent apporter leur propre équipement (gants, bottes, etc.).**
- Les participants doivent apporter leur propre nourriture et eau.**

### Biodôme et OSM



Le Biodôme de Montréal est un lieu unique où l'on peut observer une variété d'écosystèmes. C'est un lieu idéal pour apprendre sur l'environnement et la biodiversité. Les OSM (Ouvrages de Service Municipal) sont des ouvrages qui servent à améliorer la qualité de l'eau et à protéger l'environnement.



## Le grand-PETIT Journal

### Semaine de la persévérance scolaire: 10 au 14 février 2014

Grands Frères Grandes Sœurs de l'Estrie

2014

2014-02-10



Les Tuteurs de la persévérance scolaire (TPS) rappellent l'importance de la persévérance et de la réussite scolaire des jeunes. Elles soulignent à quel point il est important d'être présent pour les encourager. Les TPS constituent une ressource inestimable et la communauté peut démontrer son appui aux jeunes dans leurs efforts vers la réussite. La persévérance scolaire est une des valeurs fondamentales véhiculées par le mouvement des Grands Frères Grandes Sœurs.

**Quelques statistiques :**

- 14,7 % des filles scolarisées au primaire (secteur public) ont quitté l'école avant d'avoir obtenu un diplôme ou une qualification en 2013-2014.
- 24,1 % des garçons scolarisés au primaire (secteur public) ont quitté l'école avant d'avoir obtenu un diplôme ou une qualification en 2013-2014.
- 19,5 % est le taux de décrochage scolaire en Estrie (secteur public) pour l'année 2013-2014.
- 71,7 % de la cohorte scolaire 2006-2004 (secteur public) a obtenu un diplôme ou une qualification après 7 ans d'études (2011-2012).

# **Volet Administration**



# Activités de financement

## **Tournoi de poker (avril 2013)**

Quelques membres des GFGSE se sont regroupés pour organiser un tournoi de poker d'où la somme de près de **5 000 \$** a été investie au programme de mentorat à l'école.

## **Partenariat avec Standard Life (mai 2013)**

Pour une 4<sup>e</sup> année consécutive, les GFGSE ont profité de l'opportunité offerte par Standard Life et les GFGS du Canada d'obtenir une subvention de **10 000 \$** afin d'organiser une importante campagne de visibilité et de recrutement de bénévoles à l'automne 2013.

## **West Jet tient aux enfants (printemps 2013)**

Suite à un partenariat à l'échelle nationale, les agences GFGS pouvaient déposer un projet d'activité de financement en échange de deux billets de vol toute destination desservie par West Jet. GFGSE a ainsi pu organiser le tirage de ce prix suite à la vente de 147 billets sur un total de 200, et récolter une somme de **2 940 \$**.

## **Classique de golf Denis Fortin (septembre 2013)**

GFGSE était l'un des bénéficiaires de l'édition 2013 de ce tournoi de golf reconnu depuis déjà plus de 20 ans. Une somme exceptionnelle de **12 500 \$** nous a été octroyée.

## **KiroSherbrooke (novembre 2013)**

En partenariat avec la clinique KiroSherbrooke et la Dre Christiane Gendron, chiropraticienne, une vente de billets pour participer à un tirage d'un panier cadeaux au profit du programme de mentorat de groupe Go les Filles! a été orchestrée et a permis de récolter la somme de **1 678 \$**, en combinant une partie des honoraires de consultation de Dre Gendron.

## **Bières et Fromages (novembre 2013)**

Les membres du comité de financement ont organisé la 3<sup>e</sup> édition du Bières & Fromages, au profit du programme de mentorat à l'école. Lors de cette soirée, combinée à un encan silencieux où de nombreux prix sont à l'honneur grâce à de précieux commanditaires, un montant de près de **6 000 \$** a ainsi été amassé.



# Autres initiatives fructueuses

## ★ Collaboration avec GFGSQ et GFGSC

L'un des mandats des GFGSQ est de supporter les agences dans différents volets et par le biais d'appels de projets, GFGSE a reçu la somme de 5 000 \$ imputable au programme de mentorat à l'école pour ainsi desservir un plus grand nombre d'enfants.

Suite à un autre dépôt de projet, l'apport des GFGSC de **5 000 \$** nous a permis de poursuivre l'offre du programme *Go les Filles!*, combiné à une contribution de **2 500 \$** de la Fondation pour les enfants Le Choix du Président, afin de combler les besoins supplémentaires en matériel et en collation santé pour chacun des groupes.

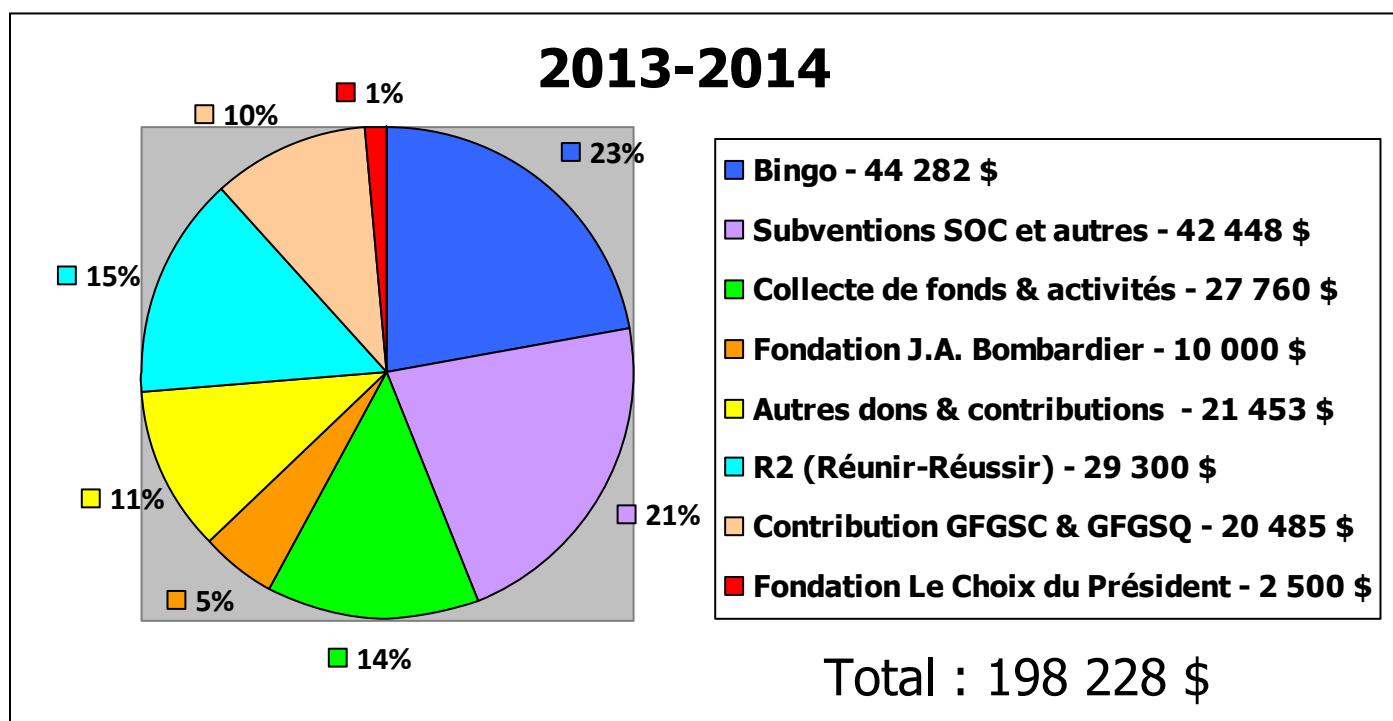
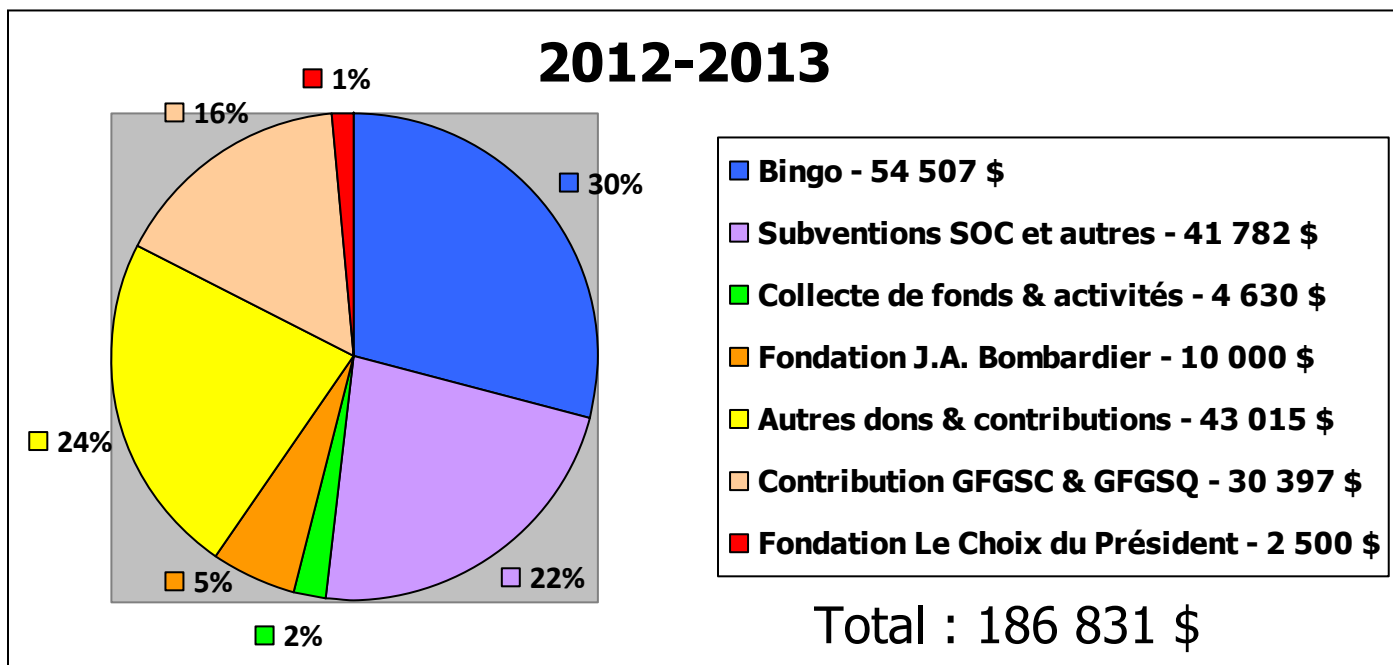
## ★ Grandir dans ma communauté

Suite à la concertation de plusieurs acteurs du milieu de la MRC Memphrémagog (Commission scolaire des Sommets, CSSS, Maison de la Famille, CJE, Fondation Christian Vachon,...) à mieux répondre aux besoins des enfants, un ensemble de nouveaux services a été développé et GFGSE contribue au succès de ce projet en offrant entre autre le programme de mentorat à l'école dans 2 établissements primaires à Magog ainsi que la concrétisation de nombreux jumelages traditionnels dans cette région. Notre positionnement est d'ailleurs plus favorable depuis l'essor de ce précieux partenariat.

## ★ Mobilisation dans la MRC du Val St François

Grâce à l'exceptionnelle mobilisation de plusieurs acteurs du milieu de cette MRC, GFGSE a bénéficié du support financier de R2 Réunir Réussir suite à un dépôt de projet à la TÉCIE (Table de concertation interordres en éducation) pour implanter le programme de mentorat à l'école dans 3 écoles primaires de Windsor.

# Répartition des revenus 2012-2013 vs 2013-2014



# Visibilité

- Dans le cadre du mois des GFGS à travers le Canada, une campagne massive de visibilité et de recrutement est organisée en Estrie en septembre. De nombreux articles, témoignages et entrevues dans les différents journaux locaux ainsi qu'à la télévision et à la radio stimulent un vaste intérêt à devenir GF ou GS.
- La participation de quelques étudiants en communication de l'Université de Sherbrooke, nous a permis de mieux cadrer notre plan de communication et ainsi maximiser l'impact au sein de la population et favoriser un recrutement optimal de mentors pour nos différents programmes de mentorat offerts en Estrie.
- Mention aux babillards électroniques de la Ville de Sherbrooke.
- Participation à divers kiosques pour optimiser le recrutement des bénévoles (Université de Sherbrooke, Cégep de Sherbrooke, Salon des partenaires du réseau santé services sociaux, etc.), présentation de nos services dans divers milieux (Chevaliers de Colomb, Club Optimiste, Boomers, Club Rotary,...) ainsi que diverses participations à des événements à volet culturel.
- Activités organisées par les GFGSE dans le cadre des journées de la persévérance scolaire (journal interne édition spéciale, distribution de rubans et matériel promotionnel de l'évènement).
- Partenariat avec les membres du ROCFE (regroupement des organismes communautaires famille de l'Estrie).
- Matériel promotionnel distribué aux différents partenaires du milieu (CSSS, écoles, organismes communautaires, maisons de la famille, centres d'action bénévole, etc.).
- Lien sur le site internet du ROC de l'Estrie et d'EstriePlus.com.
- Bottin des Ressources Communautaires du Centre d'action bénévole de Sherbrooke.
- Notre site web incluant capsules vidéos, témoignages, et notre page Facebook.

# Représentation, concertation et mobilisation

- Membre du ROCFE (regroupement des organismes communautaires famille de l'Estrie); membre du Comité Éthique du ROCFE, membre du Comité Formation du ROCFE, participation aux rencontres mensuelles et à l'assemblée générale annuelle, activités conjointes visant à promouvoir nos services aux clientèles respectives.
- Membre du ROCF Sherbrooke (constitué des membres du ROCFE ayant leur siège social à Sherbrooke); 4 rencontres annuelles dont l'objectif est de favoriser le développement ou la consolidation des services offerts aux familles sherbrookoises.
- Membre du ROC de l'Estrie (regroupement des organismes communautaires de l'Estrie); participation à l'assemblée générale annuelle ainsi qu'aux formations.
- Membre de la CDC (Corporation de développement communautaire de Sherbrooke); participation aux formations répondant à nos besoins de développement.
- Membre actif du Projet de l'Office municipal de l'Habitation de Sherbrooke «Agir pour mieux grandir».
- Membre du Comité de mobilisation pour le projet PRÉE (Partenaires pour la Réussite Éducative en Estrie).
- Membre du comité du projet Grandir dans ma communauté dans la MRC Memphrémagog.
- Membre de la Coopérative des Bingos de Sherbrooke (présidence).
- Membre du Conseil d'administration des GFGS Québec (trésorerie).
- Affiliation au mouvement des GFGS Canada.



# Autres collaborations

## **Cohabitation avec La Maison des Grands Parents de Sherbrooke (MGPS)**

Cette année fut remplie de divers accomplissements et combinée à un déménagement, essentiel pour assurer un développement continu de nos activités. Depuis mai 2013, nous habitons le 2<sup>e</sup> étage de la MGPS, ancien presbytère de l'église St Joseph, rue Belvédère Sud.

En plus de dynamiser notre milieu de travail, cette précieuse collaboration nous permet de maximiser nos ressources humaines et matérielles :

- ✓ soutien constant et accessible entre intervenantes (échange, partage, évaluation de bénévoles,...)
- ✓ partage des espaces communs, coûts des équipements, matériels, fournitures,...

## **Partage d'une ressource avec GFGS du Québec**

Depuis déjà trois ans, l'adjointe administrative partage les heures de travail entre les deux organisations afin de permettre à chacune de bénéficier de cette ressource essentielle.

## **Milieu d'accueil pour des stages**

En collaborant avec le Cégep de Sherbrooke, nous avons eu l'opportunité d'accueillir une stagiaire à l'hiver dernier, qui a contribué aux activités quotidiennes de l'organisme. Son apport fut très apprécié.



# Formation continue

Le personnel des GFGSE participe à plusieurs ateliers de formation ou d'échanges annuellement dans le but de se perfectionner et maintenir un service de grande qualité : **Webinaires** des **GFGSC**, **Webinaires** des **GFGSQ**, **Imagine Canada**, ainsi que les ateliers figurant dans la liste suivante.

- Avril 2013 :** Formation sur les politiques salariales offerte par le ROC
- Mai 2013 :** Journée ressourcement avec le ROCFE (*Regroupement des organismes communautaires famille de l'Estrie*) où 4 employées et 1 stagiaire ont participé à des formations en lien avec leur poste respectif
- Juin 2013 :** Congrès National des GFGS du Canada
- Octobre 2013 :** Institut de formation des GFGS du Québec  
Les concepts du Marketing Sociétal offert par CDSEP
- Mars 2014 :** La gestion des employés ou bénévoles difficiles, offert par le CAB de Sherbrooke



## Mot de la fin

Nous aimerions souligner l'exceptionnelle contribution de chacun de nos partenaires et collaborateurs. Grâce à vous, la raison d'être des Grands Frères Grandes Sœurs de l'Estrie se réalise un peu plus chaque jour.

La prochaine année s'annonce aussi chargée de beaux projets que celle qui vient de se terminer. Notre objectif partagé au sein de l'équipe et des membres du conseil d'administration est de desservir un plus grand nombre d'enfants en Estrie.

Merci à vous tous, chers bénévoles, intervenants, parents, membres du conseil d'administration et employées dévouées dont chaque geste contribue directement au rayonnement de notre organisme.

## ***Merci à tous!***



# Annexes

# Plan stratégique 2014-2015



Grands Frères Grandes Sœurs  
de l'Estrie

## Plan stratégique 2014-2016

**Normes A1 + A2**

### Mission

Favoriser le développement des enfants et améliorer leur mieux-être par le jumelage avec un adulte ou un couple qui devient un modèle, un mentor, un ami, qui transmet des valeurs familiales et sociales.

#### 4 grandes orientations :

- A- Accroître notre impact : (résultats spécifiques, mesurables) Identifier les problèmes, participer aux recherches, encourager l'innovation, piloter de nouveaux programmes et/ou mettre en œuvre les programmes de mentorat approuvés, formation accrue des bénévoles.
- B- Amplifier la voix : Renforcer l'unification des marques dans la communauté locales. Mentorat = priorité politique. Conscientiser et identifier des partenaires potentiels.
- C- Renforcer le leadership : Adopter les valeurs du leadership, participer à la création stratégique, utiliser un nouvel outil de recrutement des DG.
- D- Améliorer notre viabilité à long terme : Utiliser les systèmes nationaux, initiative de collaboration, partager les données. Respect, transparence.

#### Priorités stratégiques 2013-2017

- 1- Assurer de la récurrence en financement
- 2- Implanter le programme À vos marques
- 3- Implanter le programme Lire et Grandir
- 4- Ouvrir un bureau satellite pour mieux desservir d'autres régions aux alentours de Sherbrooke

Page 1 sur 9

# Plan stratégique 2014-2015 (suite)

## Objectifs 2014-2015

### 1- Accréditation

- Réussir le processus dont l'échéance est prévue le 2&3 juin 2014

### 2- Services

- Jumelages traditionnels (mars 2015 : 20)
- Mentorat à l'école (mars 2015 : 60) Sherbrooke, Magog et VSF
- Organiser activités aux deux mois pour tous les membres (jumelés et en attente)
- Organiser atelier de formation (autre que la formation avant jumelage) 2 fois par année pour nos bénévoles & parents
- Élaboration du programme Lire et Grandir 2014-2015
- Maintenir la participation active à la Table de concertation jeunesse
- Desservir autres MRC que Sherbrooke (JT, mentorat à école et Go les Filles!)
- Maintenir le programme Go les Filles! (75 jeunes filles à desservir) Sherbrooke et régions
- Implanter le programme À vos marques (15 jeunes garçons à desservir) Sherbrooke

### 3- Financement

- Maintenir les sources de revenus à 160 000\$ pour le prochain exercice financier

## Objectifs 2015-2016

Maintenir le nombre d'enfants desservis à un **minimum de 150** annuellement par le biais des programmes offerts en Estrie.

Page 2 sur 9

# Plan stratégique 2014-2015 (suite)



Grands Frères Grandes Sœurs  
de l'Estrie

## Plan stratégique 2014-2016

A- Accroître notre impact					
JUMELAGES ET BÉNÉVOLES					
Thèmes	Activités	Responsable(s)	Budget / objectif	Échéances	Remarques
Bénévoles	Activités de recrutement Activité de reconnaissance (5 à 7, pique nique, dessert & café,...) Atelier de formation (2X /année) Journal interne (4X /année) Facebook/Site web/Vidéos	D.G./employées/ Comité Visibilité			- Cibler les régions (Asbestos, Lac Mégantic...) - Affichage Université et Cégep - Journaux étudiants - Kiosques - Salons thématiques - Présentations (écoles, cegep, universités,...) - TV Communautaire - Carnet communautaire - Centre d'action bénévole - Centre comm, Centre de loisir, Maison de la famille,... - Chambres de commerce Partenaires des GFGSC
Jumelages	Nombre de jumelages - Traditionnels - A l'école	D.G./intervenante	Diriger le jeune vers le programme approprié à son besoin		Traditionnel; 20 Jum Ecole; 60 Go les filles ; 75 À vos marques; 15
	Activités aux 2 mois (Jumelage de Groupe)	D.G./intervenante			

Page 3 sur 9

# Plan stratégique 2014-2015 (suite)

	PRÉE (projet Partenaires pour la réussite Éducative en Estrie)	D.G./intervenante		10 au 14 fév 2014	Journées de la Persévérance Scolaire : conférence avec Christian Vachon
	Lire et Grandir	D.G./intervenante		Hiver 2015	
	Autres opportunités	D.G.			Fondation Canadian Tire Camp Tim Horton Table concertation jeunesse
	Lien avec GFGSC	D.G./personnel/C.A.			Collaborer aux échanges, au développement national, participer à de nouveaux projets,...

# Plan stratégique 2014-2015 (suite)



Grands Frères Grandes Sœurs  
de l'Estrie

## Plan stratégique 2014-2016

<b>B- Amplifier la voix</b>					
<b>VISIBILITÉ &amp; FINANCEMENT</b>					
<b>Thèmes</b>	<b>Activités</b>	<b>Responsable(s)</b>	<b>Budget / objectif</b>	<b>Échéances</b>	<b>Remarques</b>
Visibilité	Visibilité publique, parapublique et OBNL du milieu	Comité Visibilité	Etre reconnu comme expert dans le mentorat et collaborer avec les acteurs du milieu		Développer des partenariats (Commissions scolaires, ROCFE, ROC, CSSS,...)  Réseau respectif de chacun
	Visibilité corporative	Comité Visibilité	Recrutement bénévoles & jeunes	Fév & sept 14  Oct 2014	Entreprises à cibler Journaux interne d'organisations Chambres de commerce Partenaires des GFGSC
	Visibilité grand public	Comité Visibilité	Recrutement bénévoles & jeunes	Fév & sept 14  Oct 2014	Séances d'information Carrefour étudiant US Salon du bénévolat Carrefour CEGEP Site web, vidéos maison Clubs sociaux et sportifs Médias sociaux (facebook)
	Stratégie – relation médias	Comité Visibilité	Recrutement bénévoles & jeunes	Sept. 2013	Mois des GFGS Lancement des programmes

Page 5 sur 9

# Plan stratégique 2014-2015 (suite)

Financement	Corporatif	Comité de financement		Printemps & Automne 2014	<ul style="list-style-type: none"> <li>- Partenaires Corporatifs (Kirosherbrooke, Volet à développer</li> <li>- Envoi courriel 150 E de la région pour 250\$-500\$ /concrétiser un jumelage-</li> <li>- Communautés religieuses</li> </ul>
	Activités auto-financement			Nov 2014	- B & F 4 <sup>e</sup> édition
	Philanthropie	Comité de financement		Printemps 2014	<ul style="list-style-type: none"> <li>- Tirage West Jet 3<sup>e</sup> édition</li> <li>- Tournoi et ligue de Poker</li> </ul>
Financement (suite)	Autres Autres régions/MRC	DG-Comité de financement	Prospection des entreprises/ programmes municipaux/fondations des autres villes que Sherbrooke	Sept 2014	<ul style="list-style-type: none"> <li>-Tournoi de golf</li> <li>-Fondations; ex : BRP, Desjardins, BNationale, etc</li> <li>- Club sociaux, Ent à volet philanthropique,...</li> <li>-Caritas</li> <li>-Club Rotary</li> </ul>
					<ul style="list-style-type: none"> <li>- Bingo</li> <li>- Programme de soutien aux organismes communautaires (PSOC)</li> <li>- Ville de Sherbrooke</li> <li>- FRIJ</li> <li>- PRÉE via les MRC</li> <li>-GFGSQuébec (appel d'offres)</li> </ul>

# Plan stratégique 2014-2015 (suite)



Grands Frères Grandes Sœurs  
de l'Estrie

Plan stratégique 2014-2016

C- Renforcer le leadership					
Thèmes	Activités	Responsable(s)	Budget / objectif	Échéances	Remarques
Collaboration avec d'autres organisations	Représentation	DG et C.A.			Être membre de Chambres de commerce ciblées Participer à des forums d'échange et événements sociaux
	Développement	DG			Saisir les opportunités en lien avec notre plan stratégique pour renforcer nos liens avec le milieu (ex : organiser des groupes dans des organismes et milieux scolaires)

Page 7 sur 9



# Plan stratégique 2014-2015 (suite)



Grands Frères Grandes Sœurs  
de l'Estrie

## Plan stratégique 2014-2016

<b>D- Améliorer notre viabilité à long terme</b>					
<b>GESTION ET ADMINISTRATION DES OPÉRATIONS</b>					
<b>Thèmes</b>	<b>Activités</b>	<b>Responsable(s)</b>	<b>Budget / objectif</b>	<b>Échéances</b>	<b>Remarques</b>
	Administration GFSGS	C.A.	Respect du budget Suivi des é/fs mensuels Suivi du plan d'action 2014-2015	Rencontre mensuelle	
	Administration GFSGS	C.A.	Activité de Visibilité	Rencontre ponctuelle à raison d'un minimum de 2 fois par année	Mandat du comité de visibilité serait établi en lien avec la section Visibilité
	Administration GFSGS	DG & C.A.	Accréditation	Juin 2014	
C.A.	Administration GFSGS	C.A.	Activité de financement	Rencontre tri- mestrielle	Actions du comité de financement
	Auto-évaluation des membres du C.A.	C.A.	Nouvel outil à proposer en avril	Mai 2014	
	Évaluation du DG	C.A.	Nouvel outil à proposer en avril	Mai 2014	

Page 8 sur 9

# Plan stratégique 2014-2015 (suite)

	Relève du C.A.	C.A.			Afin de pallier les sièges libres trop longtemps
Gestion du personnel	Évaluer le personnel	D.G.		Mai 2014	Auto-évaluation comparée
	Recruter le personnel (administratif et/ou intervenant)	D.G.		Hiver 2014	Accueil stagiaire
	Formation continue	D.G. /employées		En continue	CAB, CDEC, CDC, Chambre de Commerce, consultants externes, Congrès National, institut de formation GFGSQ
Gestion de l'agence	Accréditation	D.G./employées		Juin 2014	Processus entamé Janv 2014

# Prévisions budgétaires 2014-2015



LES GRANDS FRÈRES ET  
GRANDES SŒURS  
DE L'ESTRIE

## Budget prévisionnel pour l'exercice du 1er avril 2014 au 31 mars 2015

	Budget 2011-12	Résultats 31/12/12	Budget 2012-13	Résultats 31/12/13	Budget 2013-14	Budget 2014-15
<b>REVENUS</b>						
PSOC	30 000 \$	23 914 \$	30 500 \$	24 434 \$	31 000 \$	31 620 \$
Subvention du PAAC	9 000 \$	7 178 \$	9 200 \$	7 236 \$	9 200 \$	9 384 \$
Bingo	40 000 \$	44 072 \$	37 000 \$	45 755 \$	48 000 \$	48 000 \$
Activités financement	20 000 \$	4 480 \$	15 000 \$	24 120 \$	25 000 \$	25 000 \$
Fondations	12 000 \$	12 500 \$	10 000 \$	12 500 \$	12 500 \$	12 500 \$
Dons	7 500 \$	6 653 \$	7 500 \$	2 993 \$	8 000 \$	7 500 \$
Contribution GFGSC et Québec	13 200 \$	24 777 \$	10 000 \$	19 154 \$	10 000 \$	10 000 \$
Revenus Intérêts		86 \$		119 \$		
Autres revenus	40 000 \$	2 034 \$	35 000 \$	17 913 \$	15 000 \$	15 000 \$
<b>TOTAL DES REVENUS</b>	<b>171 700 \$</b>	<b>125 694 \$</b>	<b>154 200 \$</b>	<b>154 224 \$</b>	<b>158 700 \$</b>	<b>159 004 \$</b>
<b>CHARGES</b>						
Salaires et charges sociales	117 500 \$	88 544 \$	108 000 \$	90 036 \$	115 000 \$	117 500 \$
Frais de secrétariat	1 000 \$	1 465 \$	1 000 \$		1 000 \$	
Loyer	7 500 \$	4 419 \$	6 600 \$	9 681 \$	7 980 \$	8 100 \$
Assurances	650 \$	923 \$	650 \$	378 \$	1 500 \$	2 000 \$
Frais de bingo	4 000 \$	277 \$	2 210 \$	2 150 \$	2 130 \$	2 150 \$
Frais d'activités de financement	4 000 \$	939 \$	2 500 \$	3 753 \$	1 500 \$	2 000 \$
Frais d'activités membres	1 500 \$	2 485 \$	1 500 \$	1 994 \$	1 800 \$	2 000 \$
Cotisations	1 500 \$	3 996 \$	3 000 \$	1 438 \$	3 000 \$	3 000 \$
Colloque et formations	1 500 \$	1 917 \$	1 000 \$	839 \$	1 000 \$	1 000 \$
Frais de bureau	7 800 \$	5 040 \$	7 200 \$	8 357 \$	5 000 \$	3 000 \$
Frais de représentation et déplacements	3 000 \$	2 364 \$	3 000 \$	2 578 \$	2 500 \$	3 000 \$
Publicité	10 000 \$	11 057 \$	10 000 \$	11 138 \$	10 000 \$	10 000 \$
Amortissement	1 063 \$	448 \$	1 000 \$	448 \$	1 000 \$	500 \$
Honoraires professionnels	5 000 \$	3 026 \$	4 500 \$	4 201 \$	4 000 \$	4 000 \$
Frais bancaires	100 \$	210 \$	100 \$	467 \$	200 \$	450 \$
Autres frais						
<b>TOTAL DES CHARGES</b>	<b>166 113 \$</b>	<b>127 110 \$</b>	<b>152 260 \$</b>	<b>137 458 \$</b>	<b>157 610 \$</b>	<b>158 700 \$</b>
<b>BÉNÉFICES (PERTES)</b>	<b>5 587 \$</b>	<b>(1 416 \$)</b>	<b>1 940 \$</b>	<b>16 766 \$</b>	<b>1 090 \$</b>	<b>304 \$</b>

# Dossier bénévole

Processus complet d'étude d'un dossier de candidat(e) bénévole 2013-2014			
Étapes à suivre	Nombre de personnes impliquées	Temps demandé	*Attente de retour
Demande d'information par téléphone ou en personne	1	15 à 30 min	
Envoi de documents par courrier : <ul style="list-style-type: none"> <li>▪ Dépliant des services ;</li> <li>▪ Lettre d'introduction personnalisée ;</li> <li>▪ Formulaire d'adhésion ;</li> <li>▪ Critères d'acceptation et de sélection ;</li> <li>▪ Enveloppe de retour.</li> </ul>	1	15 min	1 sem. ou plus
Retour du formulaire, ouverture du dossier et envoi d'un questionnaire aux références (jusqu'à 4 références): <ul style="list-style-type: none"> <li>▪ Dépliant des services ;</li> <li>▪ Lettre d'introduction personnalisée ;</li> <li>▪ Questionnaire à remplir ;</li> <li>▪ Enveloppe de retour.</li> </ul>	1	30 min	1 à 2 sem.
Retour des références (3 à 4 références sont exigées): <ul style="list-style-type: none"> <li>▪ Contacts d'approfondissement par téléphone ;</li> <li>▪ Notes évolutives des références.</li> </ul>	1 1	1 h 30 min	1 mois 2 sem.
Entrevue de sélection au bureau : <ul style="list-style-type: none"> <li>▪ Rencontre avec le/la candidat(e) ;</li> <li>▪ Rapport d'entrevue écrit ;</li> <li>▪ Envoi de vérification policière ;</li> <li>▪ Préparation du dossier pour le Comité É/J.</li> </ul>	1 ou 2 1 1	1h30 à 2h30 2 h 30 min	2 sem.
Passage du dossier en comité.	4 (dir. + 3 bén.)	1 h	
<i>Si besoin</i> : 2 <sup>e</sup> entrevue au bureau : <ul style="list-style-type: none"> <li>▪ Rencontre du/de la bénévole ;</li> <li>▪ Rapport d'entrevue écrit.</li> </ul>	1 1	30 à 60 min 1 h	
Évaluation du/de la candidat(e) à domicile et rencontre avec le/la conjoint(e) ou autre personne qui cohabite: <ul style="list-style-type: none"> <li>▪ Rencontre avec le/la bénévole ;</li> <li>▪ Rencontre avec le/la conjoint(e) ;</li> <li>▪ Rapport écrit des rencontres ;</li> <li>▪ Préparation du dossier pour le Comité É/J.</li> </ul>	1 ou 2 1 ou 2 1 1	30 min 30 à 60 min 1 à 2 h 30 min	
Nouveau passage du dossier en comité.	4 (dir. + 3 bén.)	1 h	
Formation obligatoire Solide dès le départ	1	3 h	
<b>Total d'heures demandées par dossier</b>		<b>15 à 20 h</b>	
<b>Durée minimum et maximum pour le traitement de chaque demande</b>			<b>2 à 3 mois</b>

*Estimation du temps demandé à l'étude complète du dossier du (de la) candidat(e) GF/GS*

\* Le temps de traitement d'un dossier est tributaire des délais de retour des formulaires et informations nécessaires au processus.

# Dossier enfant

Processus complet d'étude d'un dossier enfant 2013-2014			
Étapes à suivre	Nombre de personnes impliquées	Temps Demandé	*Attente de retour
Demande d'information par téléphone ou en personne	1	15 à 30 min	
Envoi de documents par courrier : <ul style="list-style-type: none"> <li>▪ Dépliant des services ;</li> <li>▪ Lettre d'introduction personnalisée ;</li> <li>▪ Formulaire d'adhésion ;</li> <li>▪ Critères d'acceptation ;</li> <li>▪ Enveloppe de retour.</li> </ul>	1	15 min	1 sem.
Retour du formulaire, ouverture du dossier : <ul style="list-style-type: none"> <li>▪ Fixer la rencontre avec le parent/gardien.</li> </ul>	1	15 min	
Entrevue avec le parent/gardien au bureau : <ul style="list-style-type: none"> <li>▪ Rencontre au bureau ;</li> <li>▪ Rapport d'entrevue écrit ;</li> <li>▪ Envoi de l'évaluation scolaire avec lettre d'intro et autre professionnel si nécessaire ;</li> <li>▪ Préparation du dossier pour le Comité É/J.</li> </ul>	1 1 1 1	1 à 2 h 2 h 15 min 30 min	2 sem.
Passage du dossier en comité.	4 (dir. + 3 bén.)	1 h	± 1 mois
Évaluation de l'enfant à domicile : <ul style="list-style-type: none"> <li>▪ Rencontre avec le parent/gardien ;</li> <li>▪ Rencontre avec l'enfant ;</li> <li>▪ Rapport écrit des rencontres ;</li> <li>▪ Préparation du dossier pour Comité É/J.</li> </ul>	1 1 1 1	15 min 30 min 1 à 2 h 30 min	
Nouveau passage du dossier en comité (si besoin).	4 (dir. + 3 bén.)	1 h	± 1 mois
Formation obligatoire Solide dès le départ	1	4 h (2+2)	
<b>Total d'heures demandées par dossier</b>		<b>12 à 15 h</b>	
<b>Durée minimum et maximum pour le traitement de chaque demande.</b>			<b>1 à 2 mois</b>

*Estimation du temps demandé à l'étude complète du dossier d'un(e) enfant désirant être jumelé*

\* Le temps de traitement d'un dossier est tributaire des délais de retour des formulaires et informations nécessaires au processus.

# Suivi de jumelage - traditionnel

Lorsqu'un nouveau jumelage se concrétise, le travail continue. La première année demande un plus grand suivi car elle est déterminante pour tous les participant(e)s. Il faut une attention particulière pour que l'adulte et l'enfant puissent construire une relation stable basée sur la confiance réciproque et qu'elle soit durable pour les années à venir.

## Heures demandées pour le suivi de chaque jumelage actif

<i>Suivi des jumelages actifs selon les normes des GFGSC</i>			
Type de contact	Fréquence	Tâches du conseiller(ère) en jumelage	Heures demandées
<b>Rencontre de pré-jumelage</b>	Au tout début	<i>Rencontre de pré-jumelage :</i> <ul style="list-style-type: none"> <li>▪ Rencontre présentation de dossiers d'enfants au bénévole ;</li> <li>▪ Rencontre au bureau du Parent/gardien et du Bénévole ;</li> <li>▪ Rencontre de l'enfant et du bénévole.</li> </ul>	1 h 1 h 1 h
	1 <sup>er</sup> mois	<i>Contacts fréquents et réguliers aux deux (2) semaines :</i> <ul style="list-style-type: none"> <li>▪ Contacts téléphoniques avec le bénévole, le parent et l'enfant ;</li> <li>▪ Notes évolutives à mettre au dossier.</li> </ul>	1 à 2 h 1 à 2 h
	2 à 6 mois	<i>Contacts mensuels :</i> <ul style="list-style-type: none"> <li>▪ Avec le bénévole, le parent et l'enfant ;</li> <li>▪ Notes évolutives à mettre au dossier.</li> </ul>	5 à 10 h 5 à 10 h
<b>En personne ou par téléphone</b>	7 à 12 mois	<i>Contact aux deux mois :</i> <ul style="list-style-type: none"> <li>▪ Avec le bénévole, le parent et l'enfant ;</li> <li>▪ Notes évolutives à mettre au dossier.</li> </ul>	3 à 6 h 3 à 6 h
	Plus de 12 mois	<i>Contacts trimestriels :</i> <ul style="list-style-type: none"> <li>▪ Avec le bénévole, le parent et l'enfant ;</li> <li>▪ Notes évolutives à mettre au dossier.</li> </ul>	4 à 8 h 4 à 8 h
	Après 4 mois	Avec le parent, le bénévole et l'enfant. (Rencontre de groupes acceptables, mais, interviews personnelles recommandées lorsque le jumelage a besoin d'attention spéciale) Rapport écrit inclus.	2 à 4 h
<b>Rencontres personnelles</b>	12 mois	Avec le bénévole, le parent et l'enfant. (Rapport écrit inclus)	2 à 4 h
	<b><u>Annuellement</u></b> À la fermeture	<b><u>Avec le bénévole, le parent et l'enfant</u></b> Avec le bénévole, le parent et l'enfant lorsque possible.	<b><u>2 à 4 h</u></b> 2 à 4 h
		<b><i>Total d'heures par dossier pour la première année : Enfant et bénévole</i></b>	<b><i>60 à 70 heures</i></b>

# Suivi de jumelage – mentorat à l'école

Lorsqu'un nouveau jumelage se concrétise, nous travaillons en collaboration avec les intervenants du milieu scolaire. Nous assurons trois suivis téléphoniques avec les bénévoles au courant de l'année et organisons un bilan à la fin de l'année scolaire. Ces échanges nous permettent de mieux répondre aux besoins ciblés de part et d'autre.

## Heures demandées pour le suivi de chaque jumelage actif

<i>Suivi des jumelages actifs selon les normes des GFGSC</i>			
Type de contact	Fréquence	Tâches du conseiller(ère) en jumelage	Heures demandées
<b>Rencontre de pré-jumelage</b>	Au tout début	<i>Rencontre de pré-jumelage :</i> <ul style="list-style-type: none"> <li>▪ Information divulguée aux parents pour expliquer le programme</li> <li>▪ Rencontre présentation de dossiers d'enfants au bénévole ;</li> <li>▪ Rencontre de l'intervenant de l'école et l'intervenante de l'agence ;</li> <li>▪ Rencontre de l'enfant et du bénévole.</li> </ul>	3 à 5 h
<b>En personne ou par téléphone</b>	3 suivis durant l'année scolaire	<ul style="list-style-type: none"> <li>▪ À chaque contact (en personne ou par téléphone) soit avec l'enfant, l'intervenant de l'école ou le bénévole, on s'assure que le jumelage progresse bien, que le jeune va bien et que le lien de confiance s'établit entre le jeune et le mentor;</li> <li>▪ Notes évolutives à mettre au dossier.</li> </ul>	25 à 30 h
<b>Rencontres personnelles</b>	À la fin de l'année scolaire	<ul style="list-style-type: none"> <li>▪ Rencontre de bilan avec l'enfant et le bénévole;</li> <li>▪ Séance de partage de tous les mentors impliqués dans le programme de mentorat à l'école.</li> </ul>	2 à 4 h
		<b>Total d'heures par dossier durant une année scolaire : Enfant et bénévole</b>	<b>30 à 40 heures</b>



# Suivi de jumelage – Go les filles !

Lorsqu'un nouveau groupe se crée, nous outillons les bénévoles avec du matériel et leur remettons le programme de jumelage afin qu'elles puissent bien structurer leurs rencontres. Un bilan avec les bénévoles des différents milieux est organisé vers la fin de l'année scolaire. Nous travaillons également en collaboration avec les intervenants du milieu scolaire ou communautaire, dépendamment du lieu où s'effectuent les rencontres du programme.

## Heures demandées pour le suivi de chaque groupe

<i>Suivi des jumelages actifs selon les normes des GFGSC</i>			
Type de contact	Fréquence	Tâches du conseiller(ère) en jumelage	Heures demandées
<b>Rencontre de pré-jumelage</b>	Au tout début	<ul style="list-style-type: none"><li>▪ Rencontre de coordination / planification du programme dans son ensemble;</li><li>▪ Rencontre avec les mentors de ce programme.</li></ul>	30 à 40 h
<b>En personne ou par téléphone</b>		<ul style="list-style-type: none"><li>▪ Accompagnement des mentors et suivis.</li></ul>	12 à 15 h
<b>Rencontres personnelles</b>	À la fin du programme de 8 séances	<ul style="list-style-type: none"><li>▪ Rencontre de bilan avec les mentors en charge du programme.</li></ul>	2 h
		<b>Total d'heures par bloc de 8 séances</b>	<b>45 à 55 heures</b>

Notre objectif est d'offrir ce programme à 8-10 groupes annuellement.



GO  
LES FILLES!





# Lettres d'appui



Le 7 avril 2014

Madame Nathalie Ouellette  
Directrice générale  
Les Grands Frères et Grandes Sœurs de l'Estrie  
1265, rue Belvédère Sud  
Sherbrooke (Québec)  
J1H 4E2

**Objet : appui aux Grands Frères et Grandes Sœurs de l'Estrie**

Madame Ouellette,

C'est avec plaisir que nous accordons, encore cette année, notre appui à l'organisme *Les Grands Frères et Grandes Sœurs de l'Estrie* dans ses démarches pour l'obtention d'une aide financière additionnelle.

Depuis l'automne 2011, j'ai pu offrir le mentorat dans les écoles des Quatre-Vents et Larocque et le partenariat avec votre organisme est d'une aide précieuse auprès des élèves en difficulté. J'ai constaté de si nombreuses fois au cours des dernières années que le programme de mentorat auprès des élèves leur offre une magnifique opportunité. Le fait de vivre une expérience valorisante avec un Grand Frère ou une Grande Sœur favorise un cheminement scolaire positif. Que ce soit pour un élève qui a des difficultés d'apprentissage et une faible estime de soi ou pour ceux qui sont plus timides et ont de la difficulté à s'exprimer, les bénéficiaires sont toujours nommés par les élèves en fin d'année. L'impact au niveau des besoins sociaux et affectifs, particulièrement pour les petits garçons que j'ai pu jumeler cette année, est concret et encourageant. Les objectifs du programme, l'apport des bénévoles et le suivi de l'agence contribuent à offrir un service de qualité, toujours très apprécié. En ce sens, nous sommes persuadés qu'il serait enrichissant pour la communauté que votre programme puisse continuer à être bonifié avec les années.

En espérant que votre organisme ait accès aux ressources financières nécessaires afin d'offrir le programme de jumelage à l'école dans d'autres milieux scolaires, veuillez recevoir, Madame Ouellette, nos meilleures salutations.

Nathalie Lavallée  
Technicienne en travail social

# Lettres d'appui (suite)



**ÉCOLE SYLVESTRE**  
1020, rue Kingston  
Sherbrooke (QC) J1H 3S1  
Tel.: (819) 822-5676

Bonjour,

Le projet des Grands-Frères et Grandes-Sœurs de l'Estrie a été implanté à l'école Sylvestre en 2011-2012.

Le projet a été bénéfique, les élèves qui sont jumelés ont un grand besoin d'être en contact avec un modèle positif. Ils sont en recherche d'attention, d'être valorisés, de vivre des activités où ils peuvent s'exprimer sans être jugés. De plus, pour certains, une figure parentale soit maternelle ou paternelle est manquante au sein de la famille. Les enfants peuvent donc se confier à un adulte.

Le jumelage fait en sorte qu'ils puissent vivre une relation privilégiée tout en ayant, pour eux seul, une personne à l'écoute de leurs besoins et qui les aide à découvrir leur plein potentiel.

Nous avons vu de belles améliorations auprès de nos jeunes depuis qu'ils ont un Grand-Frère ou une Grande-Sœur. Les élèves sont plus épanouis. Leur attitude change de façon positive.

Ce projet permet également de combler les besoins de certains jeunes qui n'ont pas de grandes difficultés, donc qui n'ont pas de suivi avec un intervenant de l'école.

Nous souhaitons que ce beau projet se poursuive à chaque année, car cette aide favorise la confiance en soi chez nos jeunes et a un impact sur la persévérance scolaire.

Je vous remercie de soutenir les Grands-frères et Grandes-sœurs de l'Estrie, un projet qui nous tient à cœur!

Bien à vous,

Marjón Carrier  
Directrice école Sylvestre  
1020 rue Kingston  
Sherbrooke PQ  
J1H 3S1  
819-822-5676 pst 33301

# Lettres d'appui (suite)



14 avril 2014

Bonjour,

Depuis quelques années, le projet de mentorat à l'école des Grands Frères et Grandes Sœurs de l'Estrie est implanté dans mes deux écoles. C'est un projet qui est bénéfique pour les élèves qui ont besoin d'avoir une attention particulière.

En effet, les élèves qui sont jumelés sont bien souvent en recherche d'attention ou ils ont besoin d'être valorisés, de vivre des activités où ils peuvent s'exprimer sans être jugés. Le jumelage fait en sorte qu'ils puissent vivre une relation privilégiée tout en ayant, pour eux seul, une personne de confiance à l'écoute de leurs besoins et qui les aide à découvrir leur plein potentiel.

J'ai vu de belles améliorations auprès de mes jeunes depuis qu'ils ont un Grand Frère ou une Grande Sœur. Ils n'ont pas besoin de rappel pour la journée de leur jumelage, ils ne l'oublient pas. Les élèves sont contents d'avoir quelqu'un avec qui parler et à qui ils peuvent se confier. Ces jumelages permettent également aux jeunes de prendre confiance en eux, d'apprendre à mieux se connaître et d'évoluer de façon positive.

J'apprécie beaucoup le projet dans mes écoles, il m'aide à offrir un soutien à des élèves que je ne peux pas toujours avoir en suivi et à combler certains besoins manquants chez des jeunes que j'ai en suivi. Je souhaite le continuer à chaque année, car cette aide amène un excellent soutien et une belle évolution chez les jeunes en difficulté.

Pour de plus amples questions, vous pouvez me rejoindre au (819) 822-5676 poste 33317.

Je vous remercie,

Véronique St-Martin  
Psychoéducatrice

# Un merci bien spécial à tous nos partenaires !



# MERCI !



Les Grands Frères et Grandes Sœurs de l'Estrie  
1265, rue Belvédère Sud  
Sherbrooke (Québec) J1H 4E2  
819 822-3243  
[www.gfgsestrie.ca](http://www.gfgsestrie.ca)



Tout commence par une présence